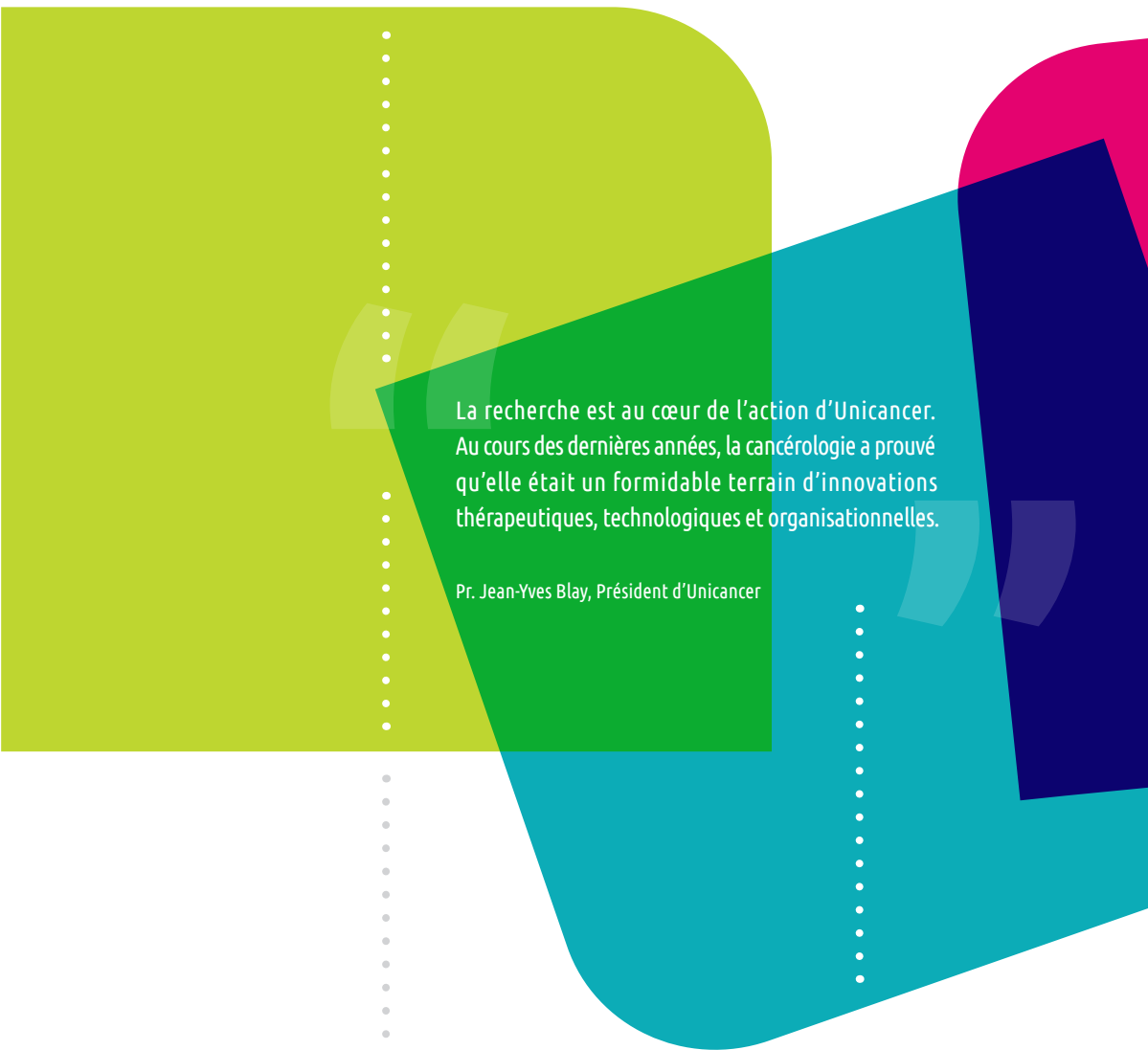




RAPPORT 21

ANNUEL



La recherche est au cœur de l'action d'Unicancer.
Au cours des dernières années, la cancérologie a prouvé
qu'elle était un formidable terrain d'innovations
thérapeutiques, technologiques et organisationnelles.

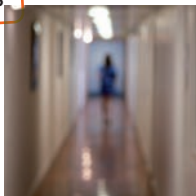
Pr. Jean-Yves Blay, Président d'Unicancer



Innovants par nature, les Centres de notre réseau ont toujours été à l'avant-garde de la lutte contre le cancer pour améliorer la prise en charge des patients, en garantissant un accès rapide aux innovations dans les domaines des soins et de la recherche.

Sophie Beaupère, Déléguée Générale d'Unicancer

6



ENTRETIEN CROISÉ

UNICANCER, ACTEUR MAJEUR ET ENGAGÉ



11

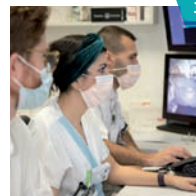
21



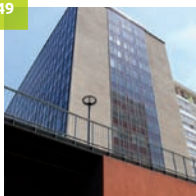
UNICANCER, AU CŒUR DE L'INNOVATION

UN RÉSEAU AGILE, DYNAMIQUE ET EN CROISSANCE

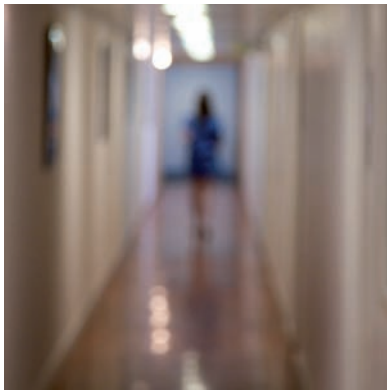
35



49



MUTUALISATION GROUPE ET PERFORMANCE



ENTRETIEN CROISÉ

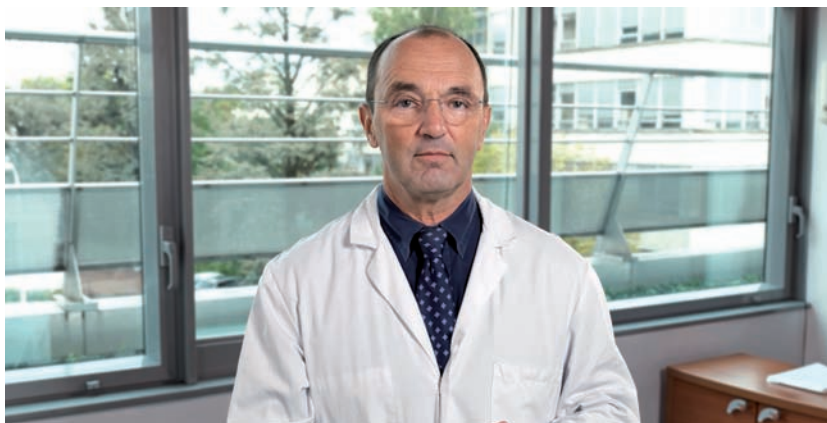


QUE RETENEZ-VOUS DE CETTE ANNÉE 2021, ENCORE LARGEMENT MARQUÉE PAR LA CRISE SANITAIRE ?

Jean-Yves Blay - Président d'Unicancer : en 2021, la poursuite de la crise sanitaire a fortement éprouvé l'ensemble du système de santé. Elle a mis en lumière les problématiques aiguës que connaissent les hôpitaux relevant du service public de santé depuis des années. Par leur agilité et leur mobilisation exceptionnelle, les Centres de lutte contre le cancer ont pu répondre aux impératifs sanitaires, en multipliant les coopérations et en activant une recherche Covid et Cancer, à travers des essais et études d'envergure internationale. Eviter les ruptures dans les parcours de soins, et donc les pertes de chances, étaient notre priorité absolue. Nous avons notamment alerté sur les conséquences majeures des retards de diagnostic et de prise en charge au cours de la première vague de l'épidémie. Le cancer, première cause de mortalité du pays, restait une priorité des politiques publiques.

Sophie Beaupère - Déléguée Générale d'Unicancer : par son ampleur inédite, la crise a révélé l'impérieuse nécessité de disposer d'un système de santé agile, accessible à tous, et d'un environnement favorable à la recherche et à l'innovation. C'est dans cette logique qu'Unicancer a produit de multiples plaidoyers et contribué aux travaux et aux concertations dédiées à la réforme du système de santé (Ségur, Stratégie décennale, Conseil Stratégique des Industries de Santé, Loi Rist, réforme des autorisations ou encore des actes innovants hors nomenclatures). Ces actions ont également permis de promouvoir le modèle unique des CLCC, d'en défendre les valeurs et les intérêts. Ces contributions se sont traduites, fin 2021, et à l'aube des élections présidentielles, par l'élaboration de notre plateforme de consultation en ligne, visant à structurer un plaidoyer commun pour construire le futur de la lutte contre le cancer.

Unicancer a poursuivi la mise en œuvre de son plan stratégique. Sur le plan des ressources humaines, nous avons agi pour que les CLCC bénéficient des revalorisations accordées aux professionnels de santé à l'issue du Ségur, sanctuarisé notre statut de fédération employeur, lancé notre organisme de formation et conduit un dialogue social dynamique, dans un contexte de fortes tensions en matière d'attractivité, de recrutement et de fidélisation, qui touchent l'ensemble des établissements de santé.



JYB : le dynamisme de la fédération s'est également traduit par la signature de nombreux partenariats majeurs et par l'élargissement du réseau : nous nous félicitons de l'adhésion au GCS Unicancer de l'Institut du Cancer Avignon-Provence et plus récemment de l'Institut du Cancer de Polynésie Française. Cette évolution s'inscrit dans une dynamique territoriale forte, permettant de renforcer notre réseau d'experts en oncologie et d'offrir aux patients un accès aux dernières innovations.

2021 aura également été une année de consolidation et d'avancées pour la recherche Unicancer. Pour sa première année d'activité, la nouvelle direction Datas et Partenariats d'Unicancer a déployé plusieurs programmes phares – l'OncoDataHub, WeShare et le programme UNIBASE avec le Health Data Hub - pour améliorer la précision des diagnostics, la personnalisation des traitements et accélérer l'accès à l'innovation. Conjuguée au dynamisme de la recherche clinique et translationnelle, cette stratégie ambitieuse et partenariale sera clé pour répondre aux enjeux de l'oncologie de demain.

COMMENT LE RÉSEAU UNICANCER APPRÉHENDÉ-T-IL LA PÉRIODE À VENIR ?

JYB : l'innovation étant au cœur de l'ADN des CLCC, Unicancer poursuivra l'objectif d'anticiper, d'intégrer et de déployer les dernières évolutions thérapeutiques et organisationnelles afin d'assurer des soins de routine d'excellence pour tous. Guidés par des valeurs ancrées et des ambitions fortes, nous continuerons de défendre les leviers essentiels de notre stratégie, à savoir le développement d'une médecine personnalisée d'excellence et la multiplication des programmes de recherche dans les domaines aux besoins thérapeutiques insatisfaits.

Unicancer sera également mobilisé pour mettre en œuvre la stratégie décennale, à travers le développement d'une prise en charge globale et coordonnée sur l'ensemble des territoires, la prévention, l'impulsion d'une dynamique « One Health » et l'amélioration de la qualité de vie des patients, dont la place dans les parcours de soins doit être renforcée.





SB : si Unicancer se félicite des mesures décidées en faveur des établissements de santé et salue le choix du nouveau Gouvernement de placer la prévention au cœur de ses priorités, les problématiques sociales et économiques des établissements de santé restent pleinement d'actualité. Notre fédération œuvrera auprès des pouvoirs publics pour trouver des solutions durables et défendre l'intérêt des CLCC, notamment dans le cadre de la future conférence des parties prenantes prévue à l'été 2022.

Plus largement, 2022 sera une année décisive pour la mise en œuvre de notre plan stratégique. Nous signerons de nouveaux partenariats, développerons des coopérations nationales et internationales, amplifierons la dynamique d'universitarisation et nous inscrirons dans les évolutions des prises en charge, en portant des projets innovants tels que la labellisation des professionnels libéraux intervenant en cancérologie. Axe majeur, nous travaillerons avec les partenaires sociaux pour mettre en œuvre des mesures RH visant à renforcer l'attractivité de nos Centres. Tous ces leviers permettront de consolider et de faire rayonner le modèle unique des CLCC, qui conjugue l'excellence des soins et de la recherche, et permet à la France de figurer parmi les pays les plus performants dans la lutte contre le cancer.





UNICANCER, ACTEUR MAJEUR ET ENGAGÉ

En 2021, Unicancer a renforcé sa présence institutionnelle dans l'écosystème sanitaire.

Par son engagement et son dynamisme, notre réseau a largement contribué à la définition des politiques publiques et aux réformes du système de santé, pour faire avancer la lutte contre le cancer et promouvoir le modèle d'excellence des CLCC.

Plaidoyers, partenariats stratégiques, pilotages de projets innovants, propositions concrètes en matière de soins, de recherche et d'innovation, sont autant de leviers qui font d'Unicancer, un des interlocuteurs privilégiés des pouvoirs publics s'agissant de cancérologie.



En savoir plus :





UNE EXPERTISE ET UNE RÉACTIVITÉ, AU SERVICE DE LA LUTTE CONTRE LE COVID

Dans un contexte particulièrement difficile, les Centres de lutte contre le cancer ont agi pour assurer la continuité des soins, sécuriser la prise en charge des patients et protéger les professionnels de santé.

Un travail de réorganisation, d'innovation et de coordination a été conduit en lien étroit avec l'ensemble de la filière pour éviter les pertes de chances.

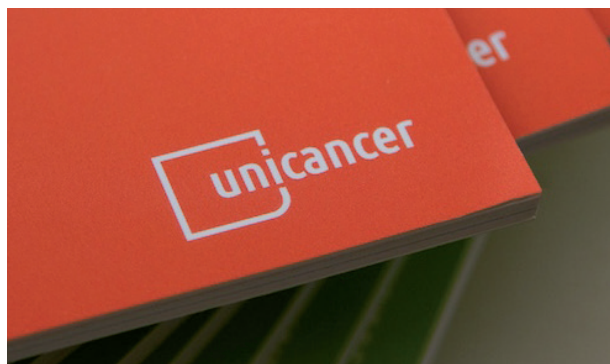
Acteurs dynamiques de la campagne de vaccination, ils se sont également distingués à la pointe de la recherche « Covid et Cancer », permettant notamment un accès précoce aux anticorps monoclonaux et menant plusieurs études ou essais d'envergure.

L'agilité des Centres à l'épreuve de la crise sanitaire

- Promotion par Unicancer d'une stratégie de santé décloisonnée et territorialisée, impliquant l'ensemble des acteurs de la filière santé, quels que soient leurs statuts (public, privé, professionnels libéraux) ;
- Accélération de la bascule vers les prises en charge ambulatoires et coordonnées grâce au numérique, tout en garantissant excellence, humanité et qualité des soins ;
- Développement considérable des téléconsultations réalisées par les CLCC.

Unicancer, tête de pont de la recherche Covid & Cancer

- **Retard de diagnostic et de dépistage :** publication de l'étude « *Delay to care due to COVID-19 for patients with newly diagnosed cancer and estimated impact on cancer deaths in France* » analysant les reculs de diagnostics et les pertes de chances estimées pour 1000 à 6000 personnes dans les années à venir ;
- **Essais cliniques et articles scientifiques :** depuis mars 2020, Unicancer et les CLCC ont conçu et mis en œuvre, dans des délais record, 20 essais cliniques dédiés aux patients atteints de cancer et affectés par la Covid-19. Plus de 300 articles ont été publiés sur ces recherches.



En savoir plus :



UNE PRÉSENCE INSTITUTIONNELLE RENFORCÉE POUR CONSTRUIRE LE FUTUR DE LA LUTTE CONTRE LE CANCER

Contribution majeure au Conseil Stratégique des Industries de Santé (CSIS)

Unicancer s'est fortement impliqué dans la neuvième réunion du CSIS, à travers la formulation de 20 propositions concrètes pour renforcer la compétitivité de la France en matière de recherche et d'innovation en santé : moyens alloués, gouvernance, réglementation, délais, données de santé et intelligence artificielle.

De nombreuses orientations abordées par le Président de la République, telles que la nécessaire réforme des Comités de Protection des Personnes (CPP), l'accès au marché, la réduction des délais et la simplification des procédures, ou encore la création d'une agence de l'innovation en santé sont autant de réformes que notre Fédération appelait de ses vœux.





En savoir plus :



Préparation de la plateforme de consultation en ligne d'Unicancer, en vue des élections présidentielles 2022

Dans une période de crise sanitaire éprouvante, la phase des élections présidentielles françaises offrait une formidable opportunité de réfléchir à des propositions concrètes quant aux réformes du système de santé. Dans ce contexte, **Unicancer a décidé de lancer sa propre plateforme de consultation en ligne afin de faire émerger les axes et les chantiers prioritaires en matière de lutte contre le cancer.**

Cette démarche ambitieuse a été structurée en deux temps : un exercice de formalisation d'un corpus de propositions institutionnelles partagées, suivi d'une étape de consultation citoyenne.

Le second semestre 2021 a donc été rythmé par un intense travail de synthèse de nos contributions, de sessions de travail collectif, de rédaction, de rencontres de professionnels et de configuration de l'outil digital, desquels se sont dégagés **quatre axes prioritaires** :

- Le développement d'une prise en charge globale et coordonnée des patients sur l'ensemble des territoires ;
- La définition d'un modèle de décision partagée avec les patients et leurs proches-aidants ;
- L'impérieuse nécessité de renforcer l'attractivité des carrières de santé et de repenser le financement des soins dans une logique de parcours ;
- L'importance de miser sur la recherche et l'innovation en santé au service de tous.

Fort de ces orientations structurantes, le lancement officiel de la plateforme citoyenne a été programmé pour début 2022. L'occasion de confronter nos propositions au grand public et à l'ensemble des acteurs de la santé, mais aussi de recueillir de nouvelles contributions externes pour s'en enrichir.



Rayonnement du réseau Unicancer au salon SANTEXPO

Unicancer et les CLCC participaient cette année au salon SANTEXPO 2021, grand rassemblement annuel des acteurs de la santé. Trois jours de rencontres et d'échanges permettant de valoriser le modèle et l'action des CLCC dans tous les domaines.

En participant à différentes tables rondes de l'agora ou du salon infirmier, nous avons pu mettre en lumière les grands enjeux de la cancérologie ainsi que la capacité d'innovation des CLCC, acteurs majeurs de la transformation du système de santé. Des thématiques telles que la cancérologie de précision, les coopérations dans les parcours de soins ou encore la promotion du projet de labellisation par Unicancer des infirmières libérales intervenant en cancérologie ont pu y être approfondies.

Cet évènement a également permis de promouvoir le nouveau site web d'Unicancer, et plus globalement de renforcer notre visibilité auprès des professionnels de santé et des grands acteurs institutionnels, publics comme privés.

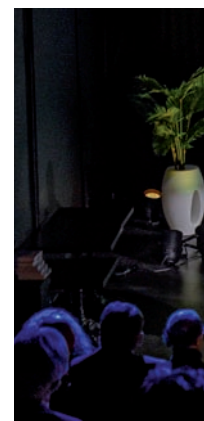


Le rendez-vous incontournable du réseau : la Convention nationale des Centres de lutte contre le cancer !

Le 16 novembre 2021, la communauté des CLCC organisait sa convention nationale annuelle, moment phare de la vie du réseau Unicancer.

Les différentes tables rondes ont permis de penser collectivement nos axes stratégiques et d'échanger entre experts issus de tous univers (universitaires, professionnels de santé, chercheurs, représentants de patients...) autour de 4 thématiques au cœur de l'actualité des Centres, et plus globalement de la cancérologie :

- Cancer, environnement et facteurs de risque ;
- Futur de la cancérologie de précision ;
- Cancer et société, parcours de vie ;
- La cancérologie, un modèle d'interactivité et de décisions partagées.





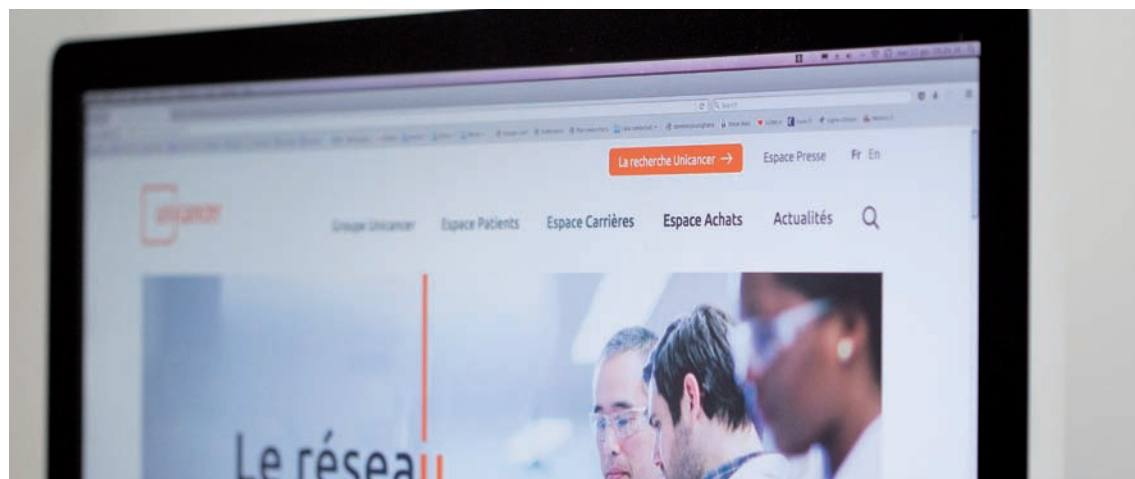
Le site internet d'Unicancer fait peau neuve !

En novembre 2021, Unicancer dévoilait son nouveau site web, entièrement repensé et modernisé.

Fort d'une nouvelle identité graphique, il poursuit plusieurs objectifs phares :

- Refléter le rôle institutionnel de la Fédération ;
- Valoriser l'expertise et l'engagement des CLCC ;
- Informer et conseiller les patients ;
- Renforcer l'attractivité du réseau auprès des professionnels.

Cet outil intuitif dispose désormais de plusieurs espaces spécifiques, dont l'un est intégralement consacré à la recherche Unicancer. Plusieurs domaines disposent parallèlement de leur propre rubrique : des espaces « emploi », « achats » ou « patients » sont désormais accessibles, ainsi qu'une zone dédiée aux CLCC, permettant de visualiser en un clic leurs spécificités, offres d'emplois et actualités.



La protection des données : une priorité pour Unicancer

La Fédération Unicancer fait preuve d'une grande vigilance quant à la sécurisation des données collectées à travers son site internet et ses différentes plateformes web.

Dans le cadre de ses activités de recherche scientifique, elle est amenée à collecter des données de santé de patients.

Consciente de leur valeur et des enjeux liés au développement des technologies innovantes en matière d'intelligence artificielle, la fédération veille à respecter strictement les dispositions juridiques et réglementaires imposées par des textes tels que le Règlement général sur la protection des données (« RGPD ») ou la Loi Informatique et Liberté.

Cette dynamique se traduit par l'intermédiaire d'un portail de transparence

- <http://mesdonnees.unicancer.fr> -

où les patients inclus dans des essais cliniques du réseau Unicancer peuvent être informés quant à la réutilisation de leurs données de santé.

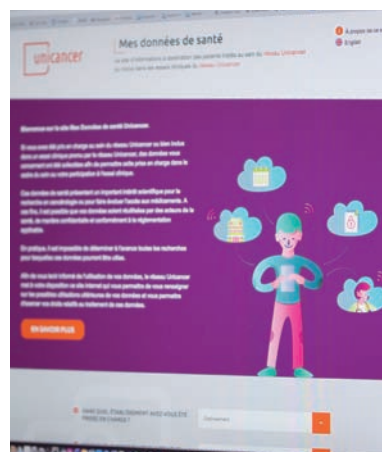
L'accent est également porté sur la sécurisation de ces données, à travers la réalisation d'analyses d'impacts ou de risques et par le recours à des hébergeurs certifiés sur le territoire national français.



En savoir plus :



<https://mesdonnees.unicancer.fr/>





UNICANCER, AU CŒUR DE L'INNOVATION



Défense et promotion du modèle des CLCC

La campagne budgétaire 2021 a été marquée par la transposition des mesures du Ségur de la Santé pour les personnels des CLCC.

La forte implication d'Unicancer a permis aux CLCC de bénéficier des mesures de soutien aux établissements, décidées à l'issue du Ségur, avec une augmentation des financements à partir de mars 2021. La garantie de financement et la compensation des surcoûts Covid ont également été reconduites.

Parallèlement, le gouvernement a décidé de revoir l'ensemble des régimes d'autorisation en France, à travers des concertations, auxquelles Unicancer a participé pour défendre au mieux les intérêts des CLCC sur les nombreux régimes qui encadrent leurs activités : cancer, soins critiques, imagerie, HAD... Ces régimes seront formalisés par décret en 2022 pour une entrée en application en 2023.

Organisation et Covid

Pour absorber l'impact de la crise Covid, le réseau Unicancer a fait évoluer ses organisations afin de garantir la sécurité des patients et des personnels, de prioriser l'activité en reprogrammant les interventions non urgentes et en maintenant celles qui étaient indispensables (chirurgie, radiothérapie, chimiothérapie) :

- **En hospitalisation complète, des lits et des salles de bloc opératoire ont été dédiés aux patients Covid-19** et dans certains Centres, des lits de soins intensifs et de réanimation ont été armés pour faire face à la situation de crise.

- **Les Centres ont modifié leur patientèle en prenant en charge des patients porteurs de la Covid-19 mais également des patients sans cancer et infectés par le virus d'autres établissements** surchargés et en assurant certains traitements de cancer pour des patients pris en charge en dehors du réseau.

- **Des groupes de travail auxquels Unicancer a participé ont permis un meilleur suivi de l'épidémie**, de ses conséquences et la mise à disposition de nouveaux traitements en accès précoce.

- **L'analyse des bases de données PMSI réalisée par Unicancer a permis d'objectiver l'impact de la diminution des examens de dépistage et du recours aux soins sur le diagnostic de nouveaux cas de cancer.**

Ces éléments ont fait l'objet d'une publication scientifique (*ESMO Open 2021 Jun;6(3):100134*).



Déploiement d'Onco'Link Thérapies Orales

Après avoir déposé, en octobre 2018, une demande d'expérimentation (Article 51), Unicancer pilote le dispositif Onco'Link Thérapies Orales. Ce parcours innovant permet un suivi et une coordination ville-hôpital pour une meilleure surveillance des patients atteints de cancer sous thérapies orales.

Depuis la première inclusion en octobre 2021, le déploiement de l'expérimentation sur le territoire national est en cours :

- plus de 1000 patients inclus dans le parcours Onco'Link à fin mars 2022
- 21 sites hospitaliers expérimentent le parcours en France
- 270 pharmacies d'officine ont adhéré au dispositif, malgré la 5ème vague COVID qui a affecté 4 des 6 premiers mois de l'expérimentation
- 63 médecins traitants sont impliqués

En soutien, la Direction Datas et Partenariats d'Unicancer a mis à disposition de tous les sites hospitaliers (CLCC, publics, privés) une plateforme de recueil des données.



En savoir plus :



<https://therapiesorales-onco-link.fr/>



Renforcer « l'Expérience patient »

« Pour dynamiser la démarche d'intégration renforcée des patients, Unicancer a créé un Groupe de Travail « Expérience patient », qui regroupe des professionnels de 9 CLCC.

La coordination de ce Groupe m'a été confiée en tant qu'ancienne patiente et ancienne aidante. À temps partagé avec le Centre Henri Becquerel pour être ancrée dans le terrain, je l'anime pour accompagner les CLCC de manière très pratico-pratique et être un relais avec nos partenaires sur le sujet : SPX, l'IFEP et l'Université de Montréal.

Concrètement, nous produisons avec et pour les Centres une « boîte à outils » : **fiches repères** pour faciliter la mise en œuvre de l'Expérience patient sur le terrain (terminologie – « Cause moi en patient ! » –, recrutement des patients partenaires, prise de décision partagée, réflexions éthiques), **fiches initiatives** pour le partage et la reproduction d'actions concrètes déjà expérimentées et **webinaires**. Avec un objectif : **permettre la diffusion de la démarche au sein des Centres.** »

Emmanuelle Hoche, Chef de projet « Expérience patient »





En savoir plus :



Clic'Consult : préparer et optimiser les consultations

« Engagé dans une démarche d'optimisation permanente de la qualité des soins, Unicancer a développé Clic'Consult pour accompagner les patients dans la préparation de leurs consultations. Ils remplissent, en amont de celle-ci, un questionnaire qui va leur permettre, en fonction de leurs réponses, de disposer de conseils personnalisés validés par un comité scientifique. Côté médecins, il permet une lecture rapide et longitudinale des symptômes, très utile pour gagner du temps et optimiser les consultations. L'outil permet également de recueillir les retours des patients, les PROM (Patient-reported outcomes measures).

Sur la période de novembre 2021 à mars 2022, plus de 800 patients ont reçu le questionnaire et plus de 30% y ont répondu. Clic'Consult est actuellement expérimenté par 5 CLCC pilotes et nous allons l'ouvrir à d'autres Centres dès 2022. »

Sandrine Boucher, Directrice de la Direction Stratégie médicale et performance Unicancer





Définition d'Indicateurs de qualité et de sécurité pour le parcours sein

Unicancer a défini un ensemble d'Indicateurs de qualité et de sécurité des soins (IQSS) du parcours sein, intégrant certains indicateurs de l'INCa, d'EUSOMA et d'autres définis par un groupe de travail de praticiens des CLCC (médecins, pharmaciens et responsables qualité).

Le groupe de travail a retenu 18 indicateurs, répartis sous 9 thématiques : diagnostic, plan de traitement, délais, chirurgie, radiothérapie, traitement systémique, suivi, expérience patient, transparence des résultats.

Après une période d'expérimentation, le recueil a eu lieu d'avril à juin 2021, avec la participation de 16 Centres de Lutte Contre le Cancer sur 18. Les résultats ont été rendus en juillet et ont d'ores et déjà permis à certains Centres de mettre en œuvre des plans d'amélioration.

Agir pour limiter les journées d'hospitalisation non pertinentes

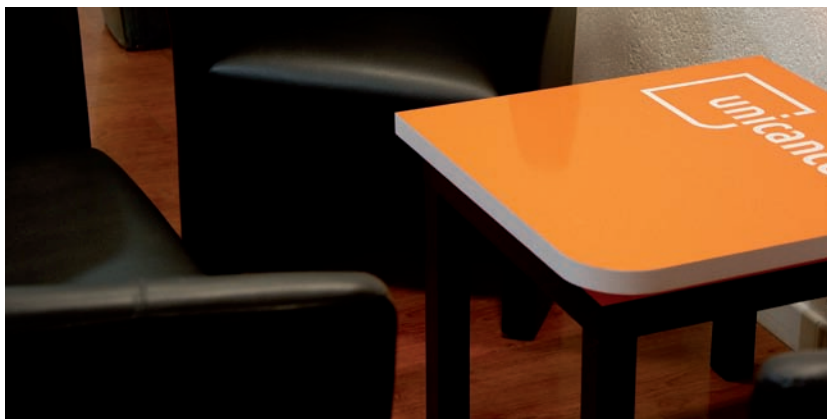
Unicancer a mené, dans 11 CLCC, une étude dans 12 services de médecine et 3 de chirurgie pour estimer la part des journées d'hospitalisation non pertinentes qui impactent la prise en charge des patients, l'organisation, les finances des Centres et en identifier les causes.

Elle a démontré qu'elles :

- Sont plus nombreuses en médecine (13%) qu'en chirurgie (10%) ;
- Interviennent plutôt à la fin des séjours ;
- Sont principalement causées par l'indisponibilité des services de relais à l'issue de l'hospitalisation (mais également par les habitudes de services, l'attente de procédures ou d'avis au sein du CLCC...).

Ces enseignements précieux vont permettre aux Centres d'agir efficacement pour limiter les hospitalisations non pertinentes.





Étude sur les Actes Hors Nomenclature (AHN)

Afin de disposer d'éléments de réflexion solides sur l'évolution du mode de financement des Actes hors nomenclature (AHN), Unicancer a réalisé :

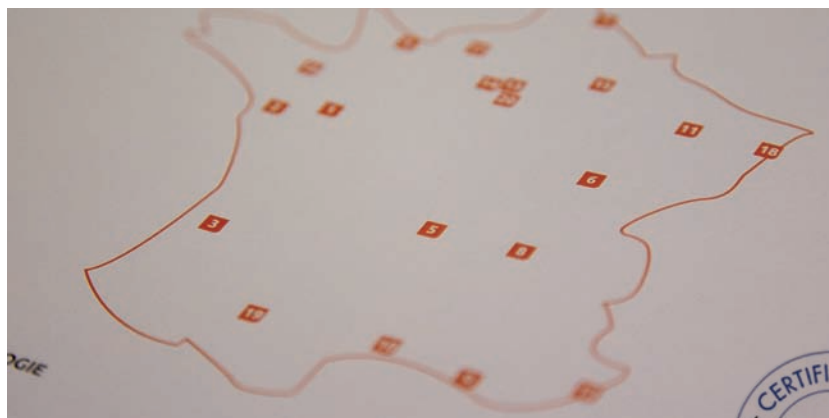
- **Une analyse de l'activité des Actes Hors Nomenclature, réalisée et sous-traitée par les CLCC (données 2019) ;**
- **Une enquête relative aux pratiques de facturation de ces actes par les CLCC.**

Les Centres pour lesquels cette évolution a été source de difficultés (facturation, attractivité...) ont été accompagnés par Unicancer sur ce sujet stratégique.

Certification HAS : groupes de travail et missions d'appui

Unicancer a créé des groupes de travail thématiques pour échanger, partager des retours d'expériences et engager un travail collectif permettant de prendre en compte les changements liés à la publication, fin 2020, du nouveau manuel de certification à la qualité des soins en établissement de la HAS.

En parallèle, pour les Centres qui vont être évalués, des missions d'appui à la certification ont été réalisées sous la forme d'une visite de professionnels d'autres CLCC, afin de préparer la venue des experts-visiteurs de la HAS. **En 2021, 6 Centres ont pu bénéficier de ces missions qui permettent de valoriser ce que font déjà les Centres, d'identifier les points de difficulté et d'apporter des solutions adaptées.**



INNOVATIONS SCIENTIFIQUES ET TECHNOLOGIQUES

2021 a été une année de consolidation et d'avancées pour la recherche Unicancer. Sa nouvelle organisation en deux directions – une direction R&D et une direction Datas et Partenariats – a permis de renforcer le continuum entre recherche clinique, recherche translationnelle et recherche sur les données de santé. Programmes phares, partenariats, collaborations avec la recherche des CLCC et renforcement de la place accordée aux patients... la recherche Unicancer a démontré son dynamisme.





Le dynamisme de la recherche clinique et translationnelle

L'activité de la recherche clinique au sein du réseau Unicancer a été marquée par la reprise des inclusions dans les essais, après les suspensions connues en 2020 en raison de la crise sanitaire.

Pour répondre aux nouveaux enjeux de l'oncologie de demain, plusieurs études majeures ont été lancées qui conduisent à des changements de pratiques, des modifications de recommandations de prise en charge des patients et permettent d'adresser des cancers ou des populations spécifiques.

Parmi elles figurent :

- Le consortium européen **PEACE** coordonné par Unicancer et le groupe GETUG. Dont l'une des études a montré de réelles avancées pour le traitement du cancer de la prostate métastatique ;
- Des études de l'intergroupe **Prodige**, dont celles coordonnées par le Pr Thierry Conroy (ICL), ont permis des progrès majeurs dans le cancer du rectum et du pancréas ;
- **MyPeBS**, une étude clinique internationale financée par l'UE qui évalue une nouvelle stratégie de dépistage du cancer du sein. Les inclusions ont repris et plus de 25 000 femmes sont incluses fin 2021 ;
- Le projet **CANTO** (CANcer TOxicités) dont les inclusions ont été élargies en 2021 à de nouvelles femmes porteuses d'un cancer du sein de moins de 45 ans (CANTO Young) et à une cohorte de femmes prises en charge avec des molécules innovantes (CANTO Innov) ;
- **MATWIN**, filiale d'Unicancer, est à l'origine de la création du Consortium OncoSTART en 2021. Une initiative visant à encourager la culture entrepreneuriale, dynamiser la création de startup à forte valeur ajoutée dans le secteur de l'oncologie et rendre la filière plus visible à l'international.

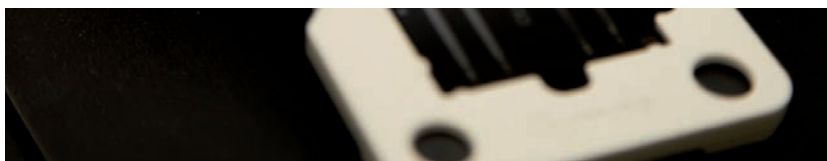


Des programmes majeurs sur les données de santé lancés en 2021

Pour sa première année d'activité, la nouvelle direction Datas et Partenariats d'Unicancer a lancé trois programmes majeurs pour améliorer la précision des diagnostics, la personnalisation des traitements et l'accélération de l'accès à l'innovation.

L'**OncoDataHub (ODH)**, premier Observatoire du médicament en oncologie en partenariat avec le laboratoire Roche a été lancé en 2021 dans deux indications majeures du cancer, à savoir le sein et le poumon. En parallèle le projet **WeShare**, une infrastructure digitale pour la collecte ou l'intégration de données cliniques et thérapeutiques, permet d'adresser toutes les thématiques de recherche dans les sciences humaines et sociales.

Enfin, l'année 2021 a été l'occasion de nouer un partenariat stratégique entre Unicancer et Health Data Hub (HDH) autour du programme **UNIBASE**, afin de centraliser la collecte des données de santé et de développer le dialogue entre des bases de données de différents établissements.





Les patients au cœur de la recherche

Plus que jamais, les patients sont au cœur de la recherche Unicancer.

La Fédération a fait du renforcement de leur implication dans ses programmes de recherche et essais cliniques une priorité à travers une communication « grand public » sur les résultats des études et des questionnaires, une collaboration bientôt engagée, avec des patients experts partenaires et une sécurisation des données de santé des patients.

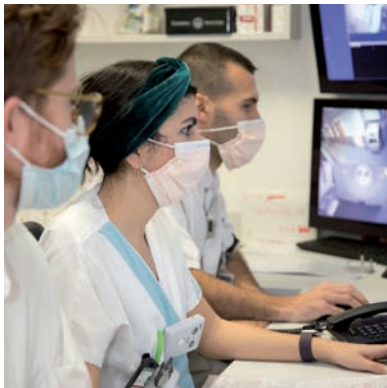
Ce dernier dispositif est complété par un portail de transparence <http://mesdonnees.unicancer.fr> où ils peuvent être informés quant à la réutilisation de leurs données.



Un partenariat stratégique signé avec RESPIC

La volonté d'élargissement affirmée dans le plan stratégique 2020-2024 d'Unicancer s'est traduite par la signature, en juin 2021, d'un accord de partenariat avec l'association RESPIC (Recherche des Etablissements de Soins Privés d'Intérêt Collectif) en faveur de la recherche contre le cancer. Ce partenariat, qui rassemble 29 établissements, permettra de mutualiser les compétences, expertises et données entre les parties prenantes et de mener des actions et communications communes.





UN RÉSEAU AGILE, DYNAMIQUE
ET EN CROISSANCE



LE RÉSEAU UNICANCER S'OUVRE À DE NOUVEAUX ACTEURS

L'Institut du Cancer Avignon - Provence (ICAP), premier membre affilié au GCS Unicancer

« L'ICAP partage avec Unicancer des valeurs d'excellence, d'humanisme et, comme tous les CLCC, il est dédié à la cancérologie avec un statut d'Établissement de Santé Privé d'Intérêt Collectif (ESPIC). Une proximité forte qui a rendu l'affiliation au GCS naturelle.

Intégrer le GCS Unicancer correspond parfaitement à nos attentes, et ouvre la voie à de futures affiliations. Elle permettra de favoriser les coopérations et les synergies au sein d'un groupe ambitieux, acteur majeur des soins et de la recherche, disposant d'un projet stratégique fort.

En pratique, rejoindre le GCS nous permet de bénéficier de dispositifs nationaux performants : Achats, Recherche clinique, veille juridique. Nous intégrons également les benchmarks Unicancer, qui donnent une vision globale et des indicateurs pour se challenger.

Nous pouvons ainsi accéder aux informations très tôt, en matière d'appel à projets notamment, ce qui renforce notre capacité d'anticipation.

Nous bénéficions également du rayonnement d'Unicancer, qui va nous permettre de projeter l'image d'excellence que nous avons sur le territoire au niveau national et international.

C'est notamment le cas pour les essais de recherche clinique, avec le label Unicancer (notre Recherche était déjà labellisée ISO 9001, labellisation qui vient de nous être renouvelée pour 3 ans).

Notre file active de plus de 3 200 nouveaux patients par an représente un atout pour la recherche, avec un potentiel d'inclusions complémentaires.

Nous avons intégré le projet ESME et le projet ODH et nous visons aujourd'hui la certification européenne. L'affiliation à Unicancer nous permet de voir plus grand, d'étendre notre périmètre d'action en s'appuyant sur les synergies que nous allons développer et en apportant également à Unicancer nos spécificités. »

Pierre Sapey – Directeur Général Administratif de l'ICAP





L'Institut du Cancer de Polynésie française dans le réseau Unicancer

« Créé en 2021, l'Institut du Cancer de Polynésie française (ICPF) est une structure autonome, fédératrice dont la vocation est de coordonner tous les acteurs de la cancérologie sur l'ensemble des archipels de la Polynésie française.

Conçu en lien étroit avec Unicancer et l'INCa, l'ICPF va permettre de faire progresser la lutte contre le cancer au Fenua et d'offrir aux Polynésiens un accès aux pratiques les plus récentes et les plus efficaces contre cette pathologie par un regroupement des connaissances scientifiques et médicales et à travers des parcours de soins personnalisés.

Nous sommes fiers d'avoir pu rejoindre le réseau Unicancer, avec lequel une collaboration était engagée depuis quelques années, avant même la création de l'Institut.

Notre affiliation au GCS représente une opportunité unique, pour la Polynésie française, d'intégrer un réseau d'experts en oncologie et de rompre l'isolement de notre territoire, notamment en termes de formation, de communication ou de reconnaissance par nos partenaires.

Dès 2022, en collaboration avec l'INCa, nous mettrons en place 4 actions majeures : l'établissement d'un registre des cancers, l'organisation du dépistage, la coordination des parcours et le développement de la recherche clinique sur le territoire.

L'apport d'Unicancer sera majeur, aussi bien en termes de stratégie médicale que d'appui pour la mise en place, localement, d'une Direction de la Recherche Clinique et de l'Innovation (DRCI). Notre collaboration sera essentielle pour améliorer la qualité de la prise en charge des patients polynésiens, un objectif partagé par l'ICPF et par Unicancer. »

Christophe Moreau – Directeur général de l'ICPF



LES CENTRES EN ACTION

INSTITUT CURIE

• Une nouvelle gouvernance pour l'Ensemble Hospitalier

Depuis la rentrée 2021, le Pr. Steven Le Gouill, anciennement chef du pôle hospitalo-universitaire 1 du CHU de Nantes, est le nouveau directeur de l'Ensemble Hospitalier de l'Institut Curie et Mme Anne-Claire de Reboul, précédemment directrice générale adjointe du centre hospitalier de Versailles, en est la directrice adjointe.

• La réalité virtuelle au service de la chirurgie du sein

En collaboration avec le service de chirurgie sénologique de Paris et la start-up AVATAR, le département d'Imagerie a développé de nouveaux outils de réalité virtuelle basés sur l'imagerie IRM du sein, permettant une visualisation 3D des tumeurs contribuant à la planification chirurgicale.

• Deux programmes RHU et des avancées en recherche clinique

L'Institut Curie a obtenu deux programmes de Recherche Hospitalo-Universitaire (RHU) : CASSIOPEA, visant à développer des traitements inédits dans les cancers du sein triple négatif; EpCART, destiné à concevoir une immunothérapie cellulaire innovante et personnalisée dans des tumeurs solides difficiles à traiter. Côté recherche clinique : démonstration de l'efficacité d'une nouvelle immunothérapie sur la survie globale des patients atteints de mélanome uvéal métastatique, lancement de l'essai clinique First in Human pour le traitement des tumeurs solides avancées et mise à disposition d'une nouvelle thérapie ciblée pour les femmes atteintes de cancers du sein triple négatif métastatiques (essai clinique ASCENT).



INSTITUT DE CANCEROLOGIE STRASBOURG EUROPE



• L'obtention de la certification européenne ESGO

L'ICANS est le 1er Institut de cancérologie du Grand Est à obtenir l'accréditation de l'European Society of Gynaecological Oncology (ESGO), comme Institut délivrant des formations d'excellence européennes de spécialisation en oncologie gynécologique. Une reconnaissance de son excellence en cancérologie gynécologique.

• L'ouverture du premier imageur TEP-IRM du Grand-Est

Porté par la volonté d'améliorer la prise en charge des patients atteint de cancer par le développement d'une oncologie de précision, l'ICANS dote son plateau technique de médecine nucléaire et imagerie moléculaire d'un nouvel appareil TEP-IRM.

Cette innovation technologique appliquée en imagerie permet d'accroître les capacités de diagnostic et de suivi thérapeutique en cancérologie.

• Le lancement du programme CAR-T cells pour les patients d'hématologie

Depuis avril 2021, un traitement par immunothérapie novateur est proposé aux patients d'hématologie : les « CAR-T cells ». Cette innovation représente une avancée réelle pour tous les patients du territoire qui pourront à présent bénéficier de cette thérapie à proximité de leur domicile.



CENTRE HENRI BECQUEREL

• Un projet immobilier pour l'horizon 2025

Le Centre a engagé la mise en œuvre de son projet immobilier. La première phase d'extension et de restructuration du futur centre de biopathologie, recherche clinique et formation est en cours (budget exceptionnel de l'Europe de 14,6M€). La consultation pour la deuxième phase a été lancée.

• Des équipements de précision

Le Centre a acquis une nouvelle gamma-caméra numérique, un deuxième TEP-scan numérique, un second séquenceur génétique de dernière génération ainsi qu'un nouvel accélérateur de radiothérapie. Il a également inauguré, dans le cadre de son partenariat avec le Groupe Hospitalier du Havre, un nouveau TEP-scan numérique.

• Une start-up pour faciliter les diagnostics des cancers

La start-up Genexpath développe, produit et commercialise des kits de diagnostic des cancers basés sur des technologies innovantes, développées et brevetées par les équipes du Centre. Ces produits permettent de faciliter les diagnostics en fournissant de façon rapide et fiable des informations sur de nombreux marqueurs tumoraux.

• La reconnaissance de l'excellence de sa recherche en hématologie

Selon un rapport publié par le CNCR et la FHF-cancer, l'équipe de recherche U1245 du Centre (génomique des lymphomes et des tumeurs solides) est le seul cluster de recherche en cancérologie Normand à émerger à une échelle mondiale.

• Campus santé

Le Centre Henri Becquerel s'est associé au CHU et à l'Université de Rouen (UFR Santé) pour fonder le Campus Santé Rouen Normandie, un modèle de coopération unique en France. Sa vocation est de s'unir avec d'autres acteurs pour améliorer le cadre de vie de cette zone du centre-ville et de devenir un pôle d'excellence reconnu internationalement.

CENTRE EUGÈNE MARQUIS

• L'ouverture d'une unité d'oncosexologie

La nouvelle unité rassemble des professionnels dédiés aux problématiques de perturbations sexuelles (altération du corps par la maladie et les traitements, perturbations hormonales, pertes de désir, douleurs...). Elle propose différents modes d'échanges aux patients et à leurs proches, pendant mais aussi après le traitement contre le cancer : conférences informatives, consultations ou ateliers.

• Le Centre déploie son propre entrepôt de données biomédicales

Cem@data s'inscrit dans la volonté du Centre Eugène Marquis de favoriser l'accessibilité des données utiles aux équipes médicales. Sa fonction est de rassembler et d'harmoniser l'ensemble des informations générées au cours de la prise en charge des patients dans l'établissement dans une base de données informatique unique et facilement exploitable.

• Une campagne d'appel aux dons

Pour la seconde fois seulement en 10 ans, campagne d'appel aux dons a été lancée pour soutenir la recherche et développer les soins de support au bénéfice des patients bretons. Un dispositif 360° a été mis en place avec notamment une communication sur les réseaux sociaux, la presse locale, les radios ainsi que la création d'une page dédiée « DonCancer.bzh » afin de faciliter la démarche du don en ligne.





INSTITUT DU CANCER DE MONTPELLIER

• Un plateau unique de soins de support

Le nouveau plateau des soins de support inauguré en 2021 offre aux patients une organisation innovante adaptée à des parcours toujours plus personnalisés et contribue à l'amélioration des conditions de travail des professionnels. Il permet notamment l'intégration précoce des soins de support dans les parcours, en anticipant autant que possible les complications prévisibles et en améliorant la qualité de vie des patients à domicile.

• La Maison Saint-Jean : une solution d'hébergement temporaire non médicalisée

Ouverte en juillet 2021, la Maison Saint-Jean accueille au cœur de l'Institut les patients en amont ou en aval d'une consultation, d'une hospitalisation ou de soins réalisés en ambulatoire. Soutenue par l'Opération Pièces Jaunes de la Fondation des Hôpitaux, cette Maison est l'aboutissement d'un partenariat fructueux avec l'Association des Œuvres de Saint-Jean.

• Vers la radiothérapie du futur

Pour la première fois en France l'Institut a traité, le 19 janvier 2021, un patient avec un EthosTM proposant de la radiothérapie oncologique adaptative en utilisant l'Intelligence Artificielle. Ce nouvel accélérateur moderne permet de traiter une grande variété de tumeurs.

INSTITUT PAOLI-CALMETTES

• Une certification et deux labels d'excellence

L'Institut a obtenu pour la cinquième fois le plus haut niveau de certification des établissements de santé de la HAS pour sa « Haute qualité de soins ». Ses laboratoires d'oncogénétique et de biopathologie ont été labellisés « Laboratoire de biologie médicale de référence », attestant de la qualité et de l'expertise du laboratoire au niveau national.

Il a intégré le consortium OPALE d'équipes de recherche sur les leucémies, labellisé Institut Carnot, qui travaille sur des solutions thérapeutiques et diagnostiques pour les leucémies.

• Des coopérations renforcées

L'Institut a signé une convention avec l'AP-HM afin de proposer des consultations spécialisées en onco-cardiologie.

Il a également célébré les 30 ans de coopération avec l'Hôpital Maciel de Montevideo (Uruguay) dans le développement de l'hématologie et la greffe de moelle osseuse.

• Des équipements et techniques de pointe

Paoli-Calmettes a fait l'acquisition d'un appareil NEXARIS combinant un scanner et un système d'angiographie pour permettre des résultats d'examen en 2D et en 3D.

Il utilise désormais la PIPAC dans le traitement des carcinomes péritonéaux lors des chimiothérapies et un logiciel de dosimétrie extrêmement précis pour les radiothérapies.



IUCT ONCOPOLE



- **Vaccin individualisé contre le cancer, une première en Europe**

En 2021, le premier patient atteint d'un cancer ORL non viro-induit a pu bénéficier du vaccin TG4050 dans le cadre d'un essai clinique de phase I mené par le Pr Jean-Pierre Delord à l'IUCT-Oncopole, en collaboration avec l'Institut Curie. Le principe de cette thérapie inédite, développé par la biotech française Transgene, consiste à induire une réponse immunitaire durable en complément des traitements actifs et à prévenir les rechutes.

- **Le démarrage du projet**

- « Handicap et cancer »

Mené en collaboration avec l'association ASEI et soutenu par l'INCa, ce projet comprend un parcours dédié pour les personnes en situation de handicap atteintes d'un cancer, ainsi qu'une formation croisée des soignants et des éducateurs et la conception de supports en communication alternative adaptée (CAA).

- **Lancement d'une consultation après-cancer**

Dans le cadre d'Octobre Rose 2021, l'IUCT-Oncopole a lancé « Le Chemin d'Emilie », une websérie qui ose parler de l'après cancer pour annoncer la mise en place d'une consultation après-cancer dans le cadre de son programme personnalisé d'après-cancer (PPAC). Ce programme organise la surveillance post-thérapeutique et l'accompagnement global des patientes de manière individualisée et en lien avec la médecine de ville.



CENTRE FRANÇOIS BACLESSE

- **La signature de deux accords de coopération avec le Vietnam**

Le 4 novembre 2021, le Premier ministre vietnamien, Monsieur Pham Minh Chinh, accompagné de sept ministres et le Centre François Baclesse, représenté par le Professeur Marc-André Mahé, ont signé deux accords de coopération internationale en cancérologie : l'un avec l'hôpital K d'Hanoï et l'autre avec le groupe T&T co. Limited.

- **À l'ère de la pathologie numérique**

Le service de pathologie s'est engagé, avec les Centres de lutte contre le cancer de Lille et de Rouen, dans un projet de numérisation et d'analyse des lames histologiques à l'aide de scanners à haute résolution en s'appuyant sur l'Intelligence Artificielle.

- **Le déploiement des parcours d'accompagnement infirmier**

Initié en 2018 avec le parcours SEIN, Le Centre Baclesse aura déployé d'ici fin 2022 des infirmiers de parcours sur toutes les pathologies. Les objectifs du parcours d'accompagnement sont la présence d'infirmiers référents et experts sur les pathologies.

Ils sont les interlocuteurs privilégiés pour le patient, les aidants et les professionnels à l'hôpital et en ville.

INSTITUT DE CANCEROLOGIE DE L'OUEST

• Une organisation repensée

L'ICO a fait évoluer son organisation pour accroître sa capacité d'innovation et la place de la prévention. Côté innovation, la création d'une nouvelle direction dédiée et des partenariats stratégiques locaux ont déjà permis des réalisations concrètes comme la création de la société ICO Innov, qui a réalisé sa première prise de participation. Côté prévention, l'Institut a créé un Département Prévention et alloué des moyens humains plus importants pour la consolider.

• De nouveaux chercheurs et l'accueil de l'IBCN

L'Institut a renforcé ses moyens en accueillant de nouveaux chercheurs, dont l'arrivée et les recherches lui ont permis de remporter des appels à projets et PHRC ambitieux. Depuis 2021, l'ICO accueille le Siège de l'IBCN (International Breast Cancer & Nutrition) et a organisé son congrès à Nantes (145 participants, 10 pays), étendant ainsi son rayonnement international.

• Un centre d'imagerie et des effectifs renforcés

Pour les soins, le Centre a investi, avec le CHU de Nantes, dans un centre d'imagerie multimodale à la pointe de la recherche et de l'innovation, avec la 5ème TEP-IRM de France. L'offre a également été étendue, en étoffant les effectifs médicaux, notamment en oncogénétique et onco-cardiologie.



INSTITUT BERGONIÉ

• Un projet d'établissement 2021-2025 ambitieux

Comment imaginer la prise en charge des patients en 2030 ? Voilà l'ambition affichée par le nouveau projet d'établissement du Centre Bergonié. Un projet en cinq parties, qui accorde une part importante au projet médico-scientifique, aux soignants et aux patients, tout en mettant en avant l'innovation médicale, organisationnelle, sociale et architecturale.

• Des patients partenaires salariés

L'Institut accueille deux patients partenaires salariés au sein du parcours de femme (groupe sein) et du parcours d'homme (groupe urologie-prostate). Une équipe de projet pluridisciplinaire œuvre, en partenariat avec la Ligue contre le cancer Gironde, pour réunir les conditions de ces nouvelles « alliances collaboratives » entre patients partenaires et équipes hospitalières.

La prise en compte de l'avis des patients est un élément central dans la mise en œuvre de la démocratie sanitaire.

• Un label pour le groupe gynécologie

L'obtention en 2021 du label EURACAN valorise la prise en charge par l'Institut des Sarcomes et cancers rares en gynécologie.

Il a pour objectif d'améliorer l'accès aux soins innovants en favorisant la collaboration d'experts régionaux, nationaux et internationaux, ainsi que le développement de la recherche sur ces maladies. Il renforce le rayonnement de notre groupe au niveau national et européen.

GUSTAVE ROUSSY

• Gustave Roussy 2030 : en route vers l'ultrapersonnalisation

En 2021, Gustave Roussy a finalisé son plan stratégique institutionnel pour la prochaine décennie. Son objectif : transformer l'approche scientifique, médicale, technologique et sociétale de la cancérologie autour de l'ultrapersonnalisation du cancer.

Cette vision innovante est portée par un pilier triple :

- Prévenir et soigner autrement pour offrir un futur à chaque patient et défier les pronostics : intercepter le cancer avant même qu'il n'apparaisse ou ne devienne difficile à soigner, c'est le premier défi en cours de réalisation à Gustave Roussy avec la clinique pilote Interception pour un système précoce et personnalisé d'identification du risque et le développement d'un Centre de diagnostic rapide, unique au monde.
- Embarquer le meilleur de toutes les sciences pour une recherche 3.0 à impact sociétal rapide qui vise à résoudre des questions cruciales non encore élucidées en cancérologie.
- Faire de Gustave Roussy un smart hospital, QG de la cancérologie européenne, grâce à un écosystème ultra-performant, plus digitalisé, qui proposera de nouveaux parcours patients plus connectés et plus adaptés aux besoins de la société.



INSTITUT DE CANCÉROLOGIE DE LORRAINE

• Un nouveau projet pour l'horizon 2025

Le nouveau projet Horizon 2025 s'est construit autour de 6 axes : des parcours personnalisés et sécurisés avec une approche globale de la personne ; une prise en compte constante de l'expérience patient ; la recherche et l'enseignement ; une offre de soins coordonnée et soutenue par la recherche ; une adaptation permanente de l'organisation, des pratiques et des moyens ; une approche médico-économique équilibrée. Un nouveau bâtiment de 9 000m² (projet Epona) accueillera les parcours ambulatoires en oncologie chirurgicale et médicale d'ici début 2026

• L'obtention de la Certification HAS

L'Institut de Cancérologie de Lorraine a obtenu la certification « Haute Qualité des Soins » de la HAS avec mention.

Une reconnaissance de ses qualités d'expertise, de ses valeurs humaines et des capacités organisationnelles de ses équipes.

• L'étude PRODIGE 23

Promue par Unicancer et coordonnée par le Pr. Thierry Conroy de l'ICL, cette étude menée chez des patients avec un cancer du rectum localement avancé a démontré l'efficacité d'une polychimiothérapie première par FOLFIRINOX, suivie du traitement pluridisciplinaire habituel. L'amélioration de la survie sans maladie obtenue par cette stratégie en fait l'un des nouveaux standards thérapeutiques.



CENTRE ANTOINE LACASSAGNE

- **Un double anniversaire**

2021 a été l'année de célébration du 60ème anniversaire du Centre Antoine Lacassagne et du 30ème anniversaire du premier traitement par protonthérapie en France réalisé dans l'établissement. L'occasion de réaffirmer son engagement pour une prise en charge pluridisciplinaire et personnalisée, son investissement dans la recherche et son esprit d'innovation.

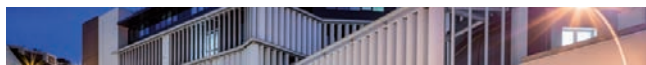
- **Le projet bloc Zen**

La concrétisation du projet bloc Zen a permis l'amélioration de l'accueil et du parcours patient au bloc opératoire, ainsi que de la qualité de vie des différents professionnels qui y travaillent.

Ce projet s'appuie sur l'utilisation de masques de réalité virtuelle, de tablettes numériques de divertissement, de luminothérapie et musicothérapie, au sein d'un espace d'accueil optimisé pour les patients debout et allongés.

- **Des coopérations territoriales renforcées**

Les protocoles de coopérations territoriales ont été élargis avec de nouvelles consultations avancées d'oncogénétique et d'hématologie qui sont proposées par des oncologues du Centre dans les Centres Hospitaliers d'Antibes et de Fréjus. Parallèlement le Centre développe le partenariat en séno-gynéco avec le Centre Hospitalier de Menton.



CENTRE GEORGES FRANÇOIS LECLERC



- **Une forte augmentation d'activité**

Le Centre a connu, malgré le contexte de pandémie, une forte croissance en 2021, aussi bien en radiothérapie qu'en oncologie médicale ou en chirurgie.

Elle s'explique par la politique d'ancrage territorial mise en place sur l'ensemble de la Région Bourgogne Franche Comté et des partenariats structurés avec de nombreux établissements de santé organisant les filières de prise en charge des patients, au plus près de leur domicile ou au Centre.

La volonté d'organiser des soins de qualité et l'accès à l'innovation se traduit également par un taux élevé d'inclusion de patients dans des études thérapeutiques (30% en 2021).

- **Des installations repensées pour s'adapter aux nouveaux enjeux**

La croissance d'activité a été continue depuis 10 ans et nécessite de repenser les installations de l'établissement.

Le CGFL a initié un ambitieux programme de travaux d'extension de 15 000 M2, avec une première phase débutée en avril 2021.

Ce chantier d'envergure vise à repenser et fluidifier les parcours patients et à augmenter le capacitaire.

Son déploiement s'étendra sur une période de 4 ans et représente un coût d'investissement total de près de 45 M€.



CENTRE JEAN PERRIN

• Un nouvel instrument de recherche d'analyse des tissus tumoraux

Jean PERRIN a fait l'acquisition d'un GeoMx® Digital Spatial Profiler de NanoString. Cet instrument de recherche particulièrement innovant permet, grâce à une analyse moléculaire et spatiale des tissus tumoraux à haut débit, d'étudier l'hétérogénéité des cancers et la résistance aux traitements anti-cancéreux.

• Une étude clinique sur les cancers du cerveau

Le Centre a lancé en 2021 l'étude clinique NANO-GBM. Cette étude multi-centriste randomisée étudie la tolérance et l'efficacité de l'association d'injection intraveineuse en nanoparticules d'AGuIX à une radio-chimiothérapie avec témozolomide concomitant pour le traitement des glioblastomes nouvellement diagnostiqués.

INSTITUT GODINOT

• Développement des coopérations de territoire avec les GHT

De nouvelles collaborations ont été conclues avec les établissements de santé du territoire :

- Mise à disposition de ressources spécialisées en oncologie médicale pour développer l'hospitalisation de jour de chimiothérapie ou assurer des consultations avancées, aux centres hospitaliers de Charleville-Mézières et de Laon
- Développement de temps d'assistants partagés
- Prise en charge, par le laboratoire d'anatomie et de cytologie pathologiques de l'Institut, des analyses des CH de Château-Thierry et de Soissons (5064 prescriptions depuis 1er juillet 2021).

• Prévention tabac

L'Institut a répondu à l'appel à projets « Fonds tabac » de l'ARS Grand Est, financé par les taxes sur les cigarettes. Reconduit en 2021-2022, le projet comporte deux volets : un programme d'aide au sevrage tabagique pour tous les professionnels de l'Institut (10 personnels ont intégré le dispositif) et un plan de formation pour les sensibiliser au risque sanitaire lié au tabac (70 agents formés).

• Cancer du sein et recherche

En 2021, l'unité de Recherche fondamentale a fait le dépôt de 2 brevets sur des anticorps ciblant de nouveaux biomarqueurs dans le cancer du sein triple négatif, ouvrant la voie à d'éventuelles nouvelles cibles thérapeutiques.





CENTRE LÉON BÉRARD

• L'ouverture d'une structure

d'hébergement de patient-e-s innovante

La Maison Léon Bérard, l'un des premiers hôtels hospitaliers de France, a ouvert ses portes à l'été 2021.

Disposant de 22 chambres et de nombreux services au sein d'une structure de 1300 m2, elle accueille des patients suivant des traitements réguliers au Centre (radiothérapie, chimiothérapie) ou venant pour une intervention chirurgicale le jour-même résidant à plus d'une heure de Lyon.

• Un essai clinique d'envergure européenne : **PROTECT**

Le Centre est inclus dans l'essai européen PROTECT, favorisant le traitement par protonthérapie pour soigner le cancer de l'œsophage et limiter les effets secondaires chez les patients. Le médecin coordonnateur français de cet essai est le Pr Vincent Grégoire, chef du département de radiothérapie du Centre, qui coordonne l'essai au niveau national en coopération avec le Centre Antoine Lacassagne de Nice. L'essai inclut 12 centres de protonthérapie, 17 partenaires universitaires, deux partenaires industriels et plus de 30 sites d'essais cliniques dans huit pays.

• Un label pour promouvoir la santé

Engagé dans la prévention des cancers et la promotion de la santé, le Centre est devenu le 11ème établissement français à intégrer le réseau « Lieu de santé promoteur de santé » (LSPS), le premier en Auvergne-Rhône-Alpes.

CENTRE OSCAR LAMBRET

• Une campagne sur la prévention, le diagnostic, le soin et le suivi des cancers féminins

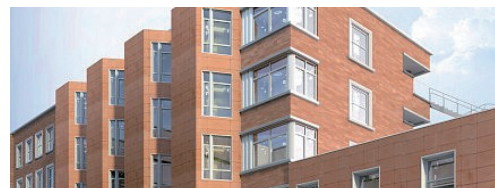
En 2021, et pour la deuxième année consécutive, le Centre a lancé une campagne de sensibilisation sur les cancers féminins, avec en point d'orgue « Nos Chères Collègues », une websérie sur le quotidien des organes féminins. Un format original pour rappeler l'importance d'un suivi gynécologique régulier pour un dépistage précoce des cancers féminins.

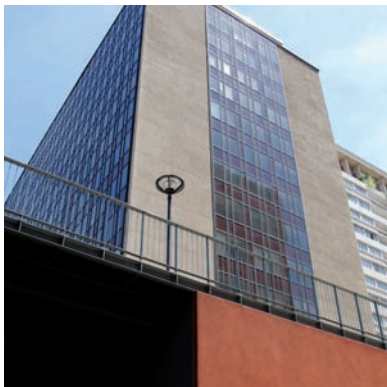
• Un plateau technique en imagerie enrichi

Afin de mieux répondre à l'anxiété et contribuer au bien-être des patient-e-s, le Centre s'est doté de 3 mammographes nouvelle génération améliorant leur confort lors des examens de diagnostic. Il dispose également, en médecine nucléaire, d'une caméra TEP (Tomographie par Emission de Positons) de dernière génération.

• L'étude SpiderMass lauréate du prix **Unicancer de l'innovation**

A travers la mise en œuvre de nombreuses études et essais cliniques, le Centre améliore en continu la prise en charge des patient-e-s et propose des traitements innovants, notamment avec l'essai VIT-0910, l'étude Emouvoir et l'étude SpiderMass, qui a obtenu le prix Unicancer de l'Innovation dans la catégorie « Cancérologie de Précision ».





MUTUALISATION GROUPE ET PERFORMANCE

Unicancer œuvre en continu à la mutualisation et à l'optimisation de la performance des CLCC en mettant à disposition l'expertise et les fonctions support du Groupe (Ressources humaines et formation, Achats et Accès à l'innovation, Systèmes d'Information, Finances, Communication et affaires publiques). La fédération anime le réseau des Centres, encourage les coopérations et le partage de bonnes pratiques. Des enjeux majeurs dans un contexte qui nécessite une mobilisation renforcée aux côtés des Centres.

UNE FÉDÉRATION PATRONALE ACTIVE

Représentativité patronale et Convention Collective des CLCC, accords sociaux, organisme de Formation : la Fédération patronale Unicancer agit sur de multiples fronts pour renforcer l'attractivité des carrières et dynamiser les parcours professionnels dans un contexte complexe, amplifié par la crise sanitaire.





Un dialogue social dynamique

Transposition des mesures du Ségur 2 de la Santé, renforcement de l'attractivité RH des CLCC, le dialogue social a été riche et intense en 2021. Il a permis la signature de nombreux accords sociaux :

- **Rénovation de la grille de classification des personnels non médicaux** afin d'y insérer les nouveaux métiers et de revaloriser, notamment d'un point de vue salarial, les emplois en tension ;
- **Revalorisation de l'Indemnité de service exclusif pour les personnels médicaux** prévue dans le cadre du Ségur 2 ;
- **Avenant salarial** (+ 0,5 % augmentation générale des salaires conventionnels des non médicaux et médicaux), revalorisation de l'indemnité de nuit et prime de soins critiques ;
- **Parcours professionnel des IDE et Manipulateurs en électroradiologie** avec la possibilité d'être promu sur un groupe de rémunération supérieur (F à G).

Cette dynamique se poursuivra en 2022, avec des accords importants visant à renforcer la politique salariale des personnels médicaux et non médicaux, les pratiques professionnelles, la qualité de vie au travail, l'intégration des travailleurs en situation de handicap ou encore la certification en cancérologie des préparateurs en pharmacie.

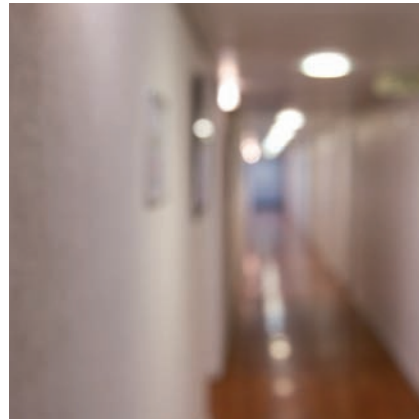
Une représentativité patronale renouvelée

La Fédération Unicancer est dépositaire, depuis le 6 octobre 2021, de la représentativité patronale pour la branche des CLCC. Une condition essentielle pour représenter et défendre au mieux les intérêts des Centres et de leurs professionnels.

Soutien et accompagnement des CLCC

Comme en 2020, la DRH Groupe Unicancer a joué un rôle majeur d'accompagnement des CLCC pour leur permettre de faire face aux répercussions importantes de la crise sanitaire :

- En mettant à profit son expertise en matière d'organisation des ressources humaines ou sur des sujets plus précis tels que la vaccination obligatoire ;
- En assurant un suivi continu de la réglementation, notamment via une veille juridique sur les décrets publiés ;
- En obtenant, de la part des pouvoirs publics, les financements dédiés pour transposer les mesures du Ségur de la Santé pour les personnels médicaux et non médicaux.





Dernière ligne droite pour le déploiement du SIRH

Le réseau poursuit le développement du nouveau SIRH (éditeur retenu : CEGEDIM) piloté par l'équipe SIRH Unicancer avec l'implication des professionnels des Centres et d'une assistance à maîtrise d'ouvrage (AMO) extérieure.

Lancé en 2021, le développement technique et les travaux se poursuivront avec une phase de recette prévue pour fin 2022, et une mise en production début 2023 dans les CLCC et la Fédération Unicancer.



LANCEMENT DE L'ACTIVITÉ D'UNICANCER FORMATION

Après sa création et la construction de son catalogue en 2020, l'année 2021 a été celle du lancement d'Unicancer formation. Son objectif : accompagner la montée en compétences des professionnels de santé, des Centres de lutte contre le cancer ou extérieurs au réseau, mais également pour faciliter l'intégration, le déroulement et la progression des carrières tout en renforçant le niveau d'excellence des CLCC.

Première session de formation et groupes de travail

Unicancer formation a mis en place en 2021 ses premières actions d'accompagnement des CLCC, pour lesquelles l'organisme a fait le choix d'associer intervenants internes des Centres et professionnels externes afin d'être au plus proches du terrain.

• **4 sessions** inter-CLCC basées sur le partage, les retours d'expériences et les témoignages afin que chaque Centre fasse bénéficier de son expérience et puisse profiter de celle des autres. Elles ont rassemblé **30 stagiaires** en présentiel. Au programme : audit interne, réseaux sociaux, management et communication.

• Des groupes de travail, également inter-CLCC, pour échanger sur les pratiques, apporter une expertise, afin que des programmes actualisés soient mis en place.

Forts des retours très positifs sur les contenus et les intervenants, **le travail de consolidation et d'enrichissement de l'offre se poursuivra en 2022** afin de répondre aux besoins de formations des Centres.

Parmi les thématiques pressenties : risque pénal, gestion de communication de crise, audit interne, réseaux sociaux, management pour les nouveaux cadres, pilotage financier ou encore rédaction médicale.





En savoir plus :



<https://www.unicancer.fr/fr/espace-carrieres/unicancer-formation/>

Certification Qualiopi

Dès sa création, l'organisme de formation d'Unicancer a adopté la démarche qualité et décroché, à l'issue d'un audit initial exigeant, **la certification qualité** des prestataires de formation, pour la **catégorie « Actions de formation »**.



<https://www.unicancer.fr/fr/actualite/unicancer-formation-a-obtenu-la-prestigieuse-certification-qualiopi/>



La certification qualité a été délivrée au titre de la catégorie d'action suivante :
ACTIONS DE FORMATION



En savoir plus :



Accompagnement renforcé pour les docteurs juniors

L'intégration et la formation des jeunes docteurs au sein des Centres est un axe prioritaire pour Unicancer formation. Pour renforcer leur motivation et développer l'attractivité des métiers médicaux au sein des CLCC, l'organisme a lancé un programme de séminaires d'information pour les 85 docteurs junior des Centres.

Ces séminaires vont permettre de faciliter leur intégration et leur activité professionnelle au sein des Centres et de jouer un rôle d'accélérateur de carrières. Au programme, des thématiques multiples telles que l'intégration, la gestion de carrière, la gestion de projets (soins et recherche), la méthodologie de la recherche clinique.

Construit au cours de l'année 2021, le programme a été lancé opérationnellement à la fin de l'année 2021 et va monter en puissance dès 2022.



Positionnement et accès aux marchés publics « formation »

L'accès à des plateformes performantes permettant d'accompagner et d'optimiser des projets ambitieux et en développement continu est un enjeu majeur. Afin de le favoriser, Unicancer formation participe activement à la mise en place des marchés publics dans ce domaine.

Un groupe de travail inter-CLCC a été mis en place pour pouvoir optimiser ces achats en faisant valoir le poids de l'ensemble des Centres. Les premiers sujets et marchés sur lesquels le groupe a travaillé sont :

- **L'acquisition d'une plateforme de gestion de la formation**
- **L'acquisition d'un Learning Management System (LMS)**

Ce travail est réalisé en lien avec la Direction des Achats et de l'Accès à l'innovation d'Unicancer qui accompagne l'organisme pour la rédaction des marchés.

Animation du réseau des référents formation des Centres

Unicancer formation anime le réseau CROFE (communauté des référents de l'offre de formation externe) et s'enrichit des échanges réguliers avec les organismes de formation des CLCC. Très structuré, ce réseau permet de réunir les conditions d'un travail en commun et en réseau permanent entre les interlocuteurs formation de l'organisme de formation et ceux des Centres.

Les échanges réguliers portent sur les évolutions réglementaires, les innovations pédagogiques et technologiques, les pratiques, outils utilisés ou encore le fonctionnement juridique d'un organisme de formation.



ACHATS ET ACCÈS À L'INNOVATION

Le GCS Unicancer a franchi en 2021 le seuil du milliard d'achats mutualisés ! Un cap symbolique qui démontre son rôle majeur au service des CLCC, qu'il accompagne en permanence sur la voie d'une innovation respectueuse des enjeux sociétaux et environnementaux.

Quelques chiffres-clé 2021

- **1 Milliard d'Achats** mutualisés en 2021
- **+21% de CA Achats**, en dépit du contexte
- **+32 % dans les investissements biomédicaux** avec 152 équipements biomédicaux acquis via les marchés Unicancer en 2021
- **+27% d'achats d'infrastructures et de serveurs informatiques**
- **+ 80% sur les dispositifs médicaux stériles**
- **+ 42% sur les médicaments radiopharmaceutiques**



Élargissement du périmètre des marchés Unicancer

Unicancer a lancé de nouveaux appels d'offres pour atteindre une soixantaine de marchés dans plusieurs domaines stratégiques :

- **Recherche et Développement**, avec une offre de service sous forme d'accords-cadres adaptés à la diversité et aux particularités des essais cliniques
- **Cybersécurité**, avec une offre de conseil et d'audit, des outils et services managés, ainsi qu'une mise à jour des systèmes informatiques
- **Médicaments**, via une relance du marché dont le nombre de lots a été augmenté de façon significative

Unicancer a également relancé le marché Assurance dommage aux biens.





Des webinaires et partenariats pour innover

Unicancer a mis en place des webinaires destinés aux professionnels des CLCC sur les innovations référencées dans les marchés Unicancer.

Des partenariats ont été noués dans le domaine de l'innovation. En collaboration avec les ambassades de Suède et de Finlande, des événements réunissant industriels et professionnels du soin et de la recherche, engagés sur les thématiques d'innovation, ont été organisés.

Unicancer et RSE

Unicancer défend son positionnement, sa responsabilité et sa contribution dans les enjeux de développement durable, à travers :

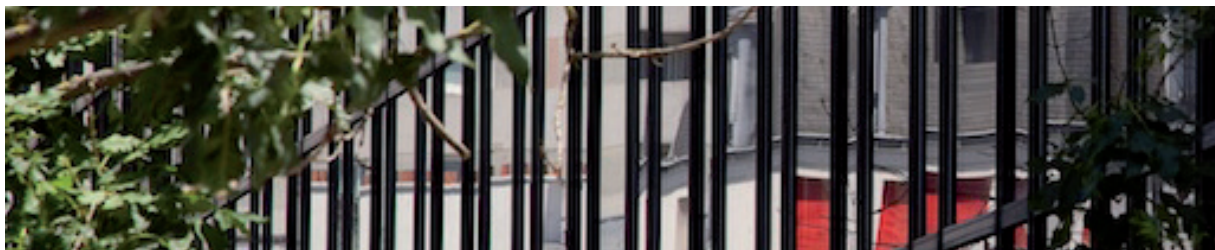
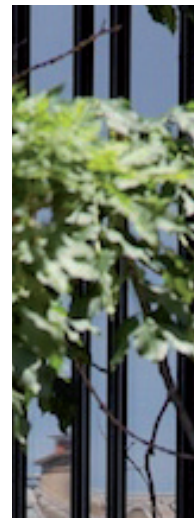
- L'accompagnement des CLCC sur la compréhension des principaux enjeux et la mise en application de la loi Elan et du Décret Tertiaire.
- Le choix d'EcoVadis pour évaluer la performance RSE des acteurs de la chaîne d'approvisionnement des produits et services en santé, afin de s'assurer de la performance sociale, environnementale et éthique des fournisseurs et partenaires.

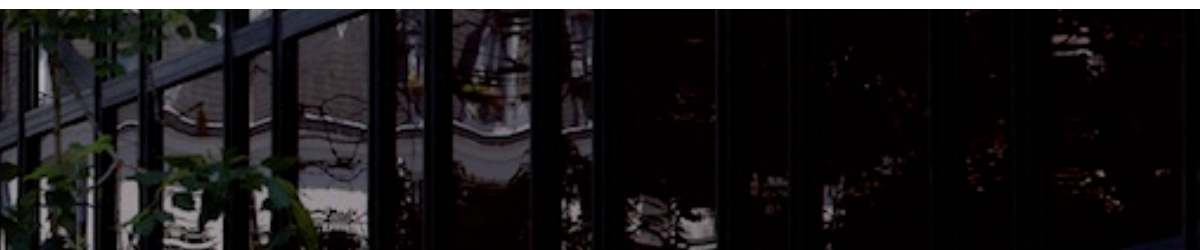
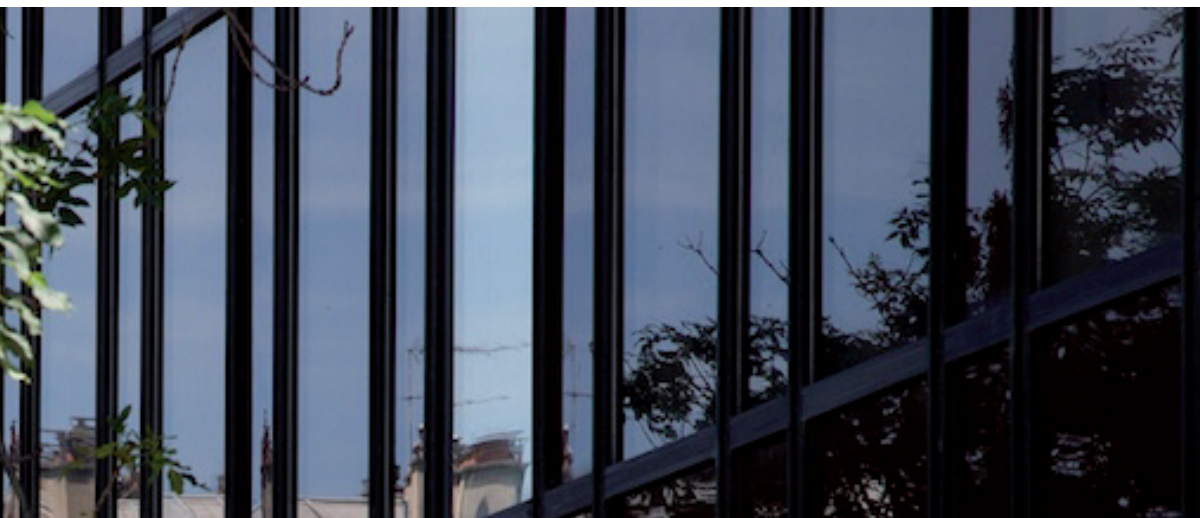


Direction des Affaires Financières

La performance d'Unicancer passe également par la maîtrise de la trajectoire comptable et l'accompagnement des projets stratégiques avec, pour 2021 :

- **Des comptes équilibrés** pour la Fédération et le GCS, en dépit du contexte de crise sanitaire et de l'arrêt des inclusions dans certains projets R&D qu'il a entraîné. Ils ont été certifiés sans réserve par les commissaires aux comptes
- **Le maintien du niveau des cotisations et contributions des CLCC** à Unicancer, stable depuis 2018
- **L'accompagnement apporté par la DAF sur le volet financier de plusieurs projets stratégiques** lancés en 2021 : ODH, WeShare, Unicancer Formation...
- **La certification des processus de la DAF** dans le cadre de la certification ISO 9001
- **Le lancement d'un nouvel outil de suivi d'activité des ETP par projet/Direction et poursuite de l'optimisation des traitements comptables** (dématérialisation) engagée en 2020.





LE RÉSEAU UNICANCER EN CHIFFRES



- **18 Centres de lutte contre le cancer** répartis sur 20 sites
+ 2 membres affiliés
- **22 sites hospitaliers**
 - Un maillage du territoire national synonyme de proximité et d'accessibilité
- **+ de 22 000 salariés**
 - Une équipe spécialisée hautement qualifiée
- **Des équipes spécialisées hautement qualifiées**
 - Des équipements particulièrement innovants tels que des centres de protonthérapie, le CyberKnife®, l'Intrabeam®, la tomothérapie...

+ de 540 000 patients •
pris en charge chaque année* •
+ de 160 000 patients hospitalisés** •
1 185 320 consultations •

• UNE EXPERTISE RECONNUE :

- 15 Centres spécialisés
 - en cancérologie pédiatrique sur 47 en France
- 11 réseaux nationaux de référence
 - pour les cancers rares de l'adulte incluant des CLCC sur 15 en France
- 12 laboratoires d'oncogénétique labellisés
 - par l'INCa sur 26 en France

• EN FRANCE, LES CLCC TRAITENT :

29,7 % des femmes atteintes d'un cancer du sein •
21,7 % des femmes atteintes d'un cancer gynécologique •
18,7 % des personnes atteintes d'un cancer endocrinien •

- 739 essais cliniques actifs
 - promus dans le réseau par les CLCC et la R&D d'Unicancer
- 16% des patients pris en charge
 - dans les CLCC sont inclus dans un essai clinique contre
 - 8,5 % en moyenne dans les établissements de santé en France

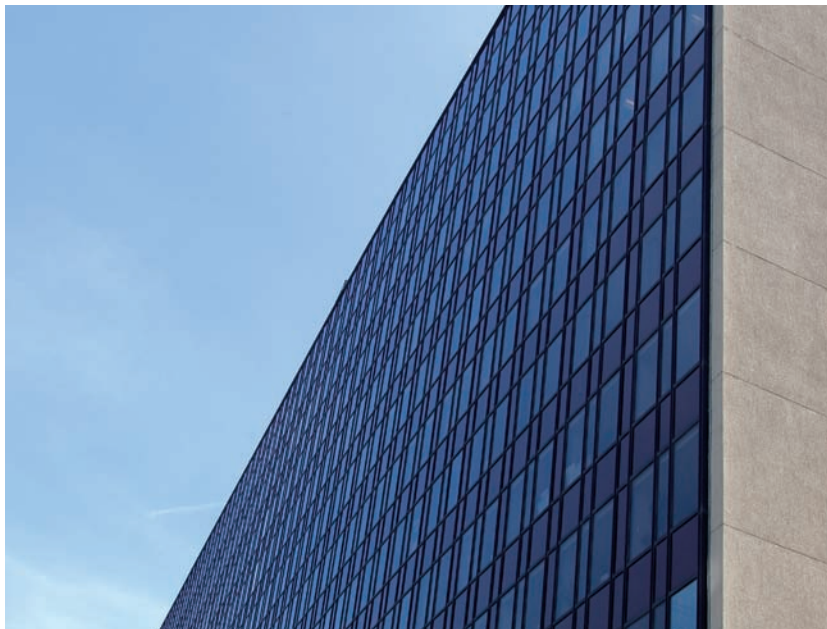
* En court-séjour, HAD et actes externes

** Hospitalisation et actes en ambulatoires

*** Étude bibliométrique. Données Thomson Reuters 2010-2015



LA GOUVERNANCE D'UNICANCER



LE PRÉSIDENT

Le Pr Jean-Yves Blay (Directeur général du Centre Léon Bérard) représente Unicanter auprès des pouvoirs publics, des organismes hospitaliers et universitaires, et assure les relations extérieures en relation avec la Déléguée générale Sophie Beaupère.



LE BUREAU EST COMPOSÉ DU PRÉSIDENT ET DE SEPT VICE-PRÉSIDENTS, ÉLUS POUR TROIS ANS :

Pr Jean-Yves Blay

Président d'Unicancer, Directeur général du Centre Léon Bérard (CLCC de Lyon)

Pr Mario Campone

Président délégué, Directeur général de l'Institut de Cancérologie de l'Ouest (CLCC d'Angers-Nantes)

Pr François-Xavier Mahon

Vice-président et secrétaire, Directeur général de l'Institut Bergonié (CLCC de Bordeaux)

Pr Thierry Conroy

Vice-président, Directeur général de l'Institut de Cancérologie de Lorraine (CLCC de Nancy)

Pr Éric Lartigau

Vice-président, Directeur général du Centre Oscar Lambret (CLCC de Lille)

Pr Frédérique Penault-Llorca

Vice-présidente, Directrice générale du Centre Jean PERRIN (CLCC de Clermont-Ferrand)

Pr Marc Ychou

Vice-président, Directeur général de l'Institut du Cancer de Montpellier (CLCC de Montpellier)

Claire Genéty

Trésorière, Directrice générale adjointe de l'Institut Curie (CLCC de Paris - Saint-Cloud - Orsay), (jusqu'en octobre 2021)

Arthus Paty

Directeur général adjoint du Centre Henri Becquerel (CLCC de Rouen), (à partir du 5 octobre 2021)

LE CONSEIL D'ADMINISTRATION ET L'ASSEMBLÉE GÉNÉRALE

Le Conseil d'administration et l'Assemblée générale se composent des Directeurs généraux des CLCC.

LA DÉLÉGATION GÉNÉRALE ET L'ÉQUIPE DE DIRECTION

Autour de Sophie Beaupère, Déléguée générale d'Unicancer, les équipes mettent en œuvre les orientations définies par les Membres du bureau.

Sophie Beaupère, Déléguée générale - Michaël Canovas, Directeur de cabinet, Directeur de la communication

David Aubry, Directeur administratif et financier - Sandrine Boucher, Directrice de la stratégie médicale et de la performance

Nicole Bouwryn, Directrice des ressources humaines groupe - Luc Delporte, Directeur des achats et de l'accès à l'innovation

Claire Labreveux, Directrice de la recherche et du développement - Emmanuel Reyrat, Directeur des systèmes d'information

Anne-Laure Martin, Directrice des datas et partenariats - Pierre-Henry Bertoye, Directeur Prospective Réglementaire, Référentiels et Formation

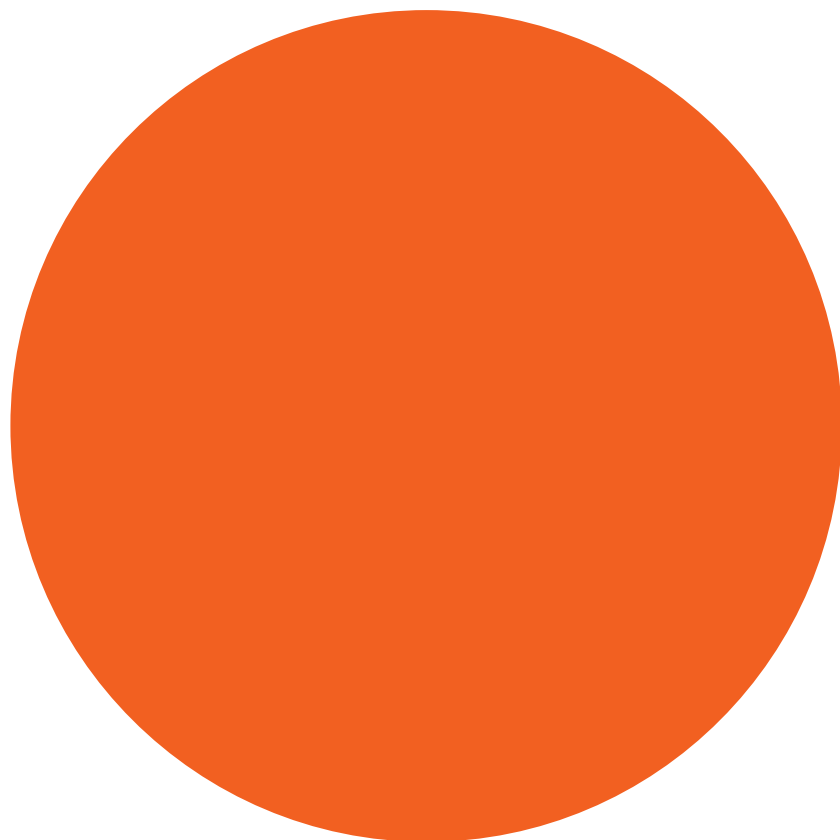
Audrey Acloque, Déléguée à la protection des données

LES COMITÉS STRATÉGIQUES, LABORATOIRES D'IDÉES

Les Comités stratégiques sont des instances consultatives et des forces de proposition pour le bureau d'Unicancer.

Présidés par un Directeur général ou un Directeur général adjoint de Centre, ils regroupent

des professionnels des CLCC et d'Unicancer par domaines de compétences.





Presse :
Tél. : 01 76 64 78 00
presse@unicancer.fr

Conception éditoriale :
Direction de la Communication Unicancer

Design :
www.domenicorutigliano.com

HUMANISME

INNOVATION

EXCELLENCE

SOLIDARITÉ

ENSEMBLE,
CONSTRUISONS LE FUTUR DE LA LUTTE CONTRE LE CANCER.



101, rue de Tolbiac
75654 Paris Cedex 13

Tél. 01 44 23 04 04
unicancer@unicancer.fr

www.unicancer.fr