



**IFOREM**   
Institut de formation du Centre Eugène Marquis Rennes

# CATALOGUE DE FORMATION EXTERNE 2022



N° SIRET : 77773916000011 - NDA : 53351088535

- 3.....**l'édito
- 4.....**L'organisme de formation IFOREM
- 5.....**Le planning des sessions
- 6-8.....**Les hivernales de l'UCOG : Prise en charge du patient agé atteint d'un cancer  
ORL secondaire
- 9-11.....**Prise en charge du patient en neuro-oncologie
- 12-14.....**Prise en charge du patient en oncologie thérapeutique
- 15-17.....**Prise en charge globale d'une patiente atteinte d'un cancer du sein et d'un  
lymphœdème secondaire
- 18-20.....**Prise en charge de la douleur en oncologie
- 21-23.....**Prise en charge nutritionnelle en oncologie
- 24-26.....**Prise en charge d'un patient en oncologie par une infirmière de  
pratiques avancées
- 27.....**L'accompagnement personnalisé
- 28.....**Les modalités d'inscription
- 29-30.....**Les données utiles
- 31-32.....**Le règlement intérieur
- 33-34.....**Le bulletin d'inscription
- 35.....**Les contacts / l'organisation / l'accessibilité

# Édito

L'organisme de formation du Centre Eugène Marquis a le plaisir de vous présenter son offre de formation en cancérologie pour l'année 2022.

Ces formations, dont la plupart valide une action de développement professionnel continue, ont plusieurs objectifs :

- Actualiser les connaissances des professionnels sur la spécificité des prises en charges,
- Optimiser les prises en charge des personnes atteintes d'un cancer,
- Faciliter le parcours de soin des personnes soignées,
- Renforcer la collaboration entre les professionnels,
- Créer des liens, des réseaux entre les professionnels pour faciliter la continuité de la prise en charge des patients.

Nous avons choisi des formations qui s'adressent tant aux libéraux qu'au personnel d'établissement de santé.

Notre souhait est de maintenir les formations en présentiel, pour pouvoir faciliter les échanges et le partage, tout en respectant l'application des règles sanitaires.

Nous vous proposons plusieurs nouvelles formations, créées et réajustées sur l'analyse des retours des patients, des proches et des professionnels mais aussi en tenant compte des retours des bénéficiaires ayant eux-mêmes suivis les formations.

Nous espérons que cette offre saura répondre à vos besoins.

**Si toutefois, vous ne trouvez pas ce dont vous avez besoin pour votre pratique au quotidien, n'hésitez pas à nous contacter.**

Cordialement,

L'équipe pédagogique d'IFOREM

# L'organisme de formation IFOREM

## UNE OFFRE DE FORMATION RÉPONDANT AUX RÉALITÉS DU TERRAIN

### UNE EXPERTISE EN CANCÉROLOGIE

- Un **savoir-faire**
- Des pratiques innovantes
- Un **engagement** pour un « prendre soin » de qualité
- Un démarche pédagogique **humaine** et respectueuse, évolutive et dynamique
- **Partages**, échanges, pragmatisme

### RÉPONDRE AUX BESOINS DES PROFESSIONNELS

- Vous prenez en charge des patients atteints de cancer
- Vous êtes **libéraux** ou **saliés** d'un établissement de santé
- Vous cherchez à **renforcer vos compétences**, vos savoirs
- Vous souhaitez **échanger** avec des professionnels partageant les mêmes réalités du terrain

### DES FORMATIONS AU SERVICE DE PATIENTS

- Mieux **comprendre** les pathologies
- Identifier **les besoins**, les **traitements**, les **ressources**, les réseaux, les parcours de soins
- Bâtir un maillage entre les professionnels pour **sécuriser** le parcours de soins
- Placer le patient au cœur des **priorités**
- Renforcer l'offre de **soins pluridisciplinaire**

### IFOREM, C'EST :

- Un catalogue enrichi chaque année
- Des thématiques variées (Neuro-Oncologie, douleur, nutrition, prise en charge d'un patient traité par une chimiothérapie, lymphologie, oncogériatrie ...)
- Pour les médecins, pharmaciens, infirmiers, kinésithérapeutes, diététiciens ...
- Des formateurs choisis pour leur expertise mais aussi leurs compétences pédagogiques
- Des apports théoriques, des ateliers, des tables rondes, des cas cliniques, des films...

2019

4	Actions de formation
4	Sessions de formation
93	Nombre de participants
48	Nombre d'intervenants

2021

5

### IFOREM S'ENGAGE

Dans une démarche d'amélioration continue de ses pratiques

1

À mettre à disposition des bénéficiaires des salles équipées, adaptées aux besoins des apprenants et des supports pédagogiques réactualisés

2

Qualité

### Pour la formation « Prise en charge d'un patient traité par chimiothérapie » - 2020

**100 %** des stagiaires sont très satisfaits

**80 %** des stagiaires prétendent que la formation a répondu aux attentes

Vous pouvez consulter les critères de performances sur le site

<https://www.centre-eugene-marquis.fr/professionnels-de-sante/iforem/>.

# Planning des sessions

Dates des sessions 2022	Intitulé des formations	Cette formation s'adresse :					
		Infirmières	Médecins	Dietéticiennes	Masseurs-kinésithérapeutes	Pédicures - Podologues	Infirmières de pratiques avancées
21/01/22	Les hivernales de l'UCOG : Prise en charge d'un patient âgé atteint d'un cancer ORL		●				
08/03/22	Prise en charge d'un patient en Neuro-Oncologie	●	●				
7 et 8/04/22	Prise en charge d'un patient traité par chimiothérapie	●					
13/05/2022 19 et 20/05/22	Prise en charge globale d'une patiente atteinte d'un cancer du sein et d'un lymphoedème secondaire				●	●	
22 et 23/09/22	Prise en charge d'un patient traité par chimiothérapie	●					
11/10/22	La prise en charge de la douleur en Oncologie	●	●		●		
18/10/22	La prise en charge nutritionnelle en Oncologie	●	●				
24 et 25/11/22	Prise en charge d'un patient traité par chimiothérapie	●					
09/12/22	Journée des IPA : bilan de la première année de pratique et compléments de formation en						●

Vous ne trouvez pas la formation dont vous avez besoin dans le domaine de la cancérologie ?

Nous pouvons étudier avec vous votre demande sur la base d'un cahier des charges.

## **Contact :**

[iforem@rennes.unicancer.fr](mailto:iforem@rennes.unicancer.fr)

ou la responsable pédagogique, Mme Lebrun au 02 99 25 44 26

# LES HIVERNALES DE L'UCOG : PRISE EN CHARGE DU PATIENT AGÉ ATTEINT D'UN CANCER ORL SECONDAIRE

**Vendredi 21 janvier au Centre Eugène MARQUIS**

## OBJECTIFS

### **Cette formation a pour objectifs de :**

Renforcer la continuité et la sécurité de la prise en charge des patients âgés atteints d'un cancer ORL, sur tout leur parcours de soins, quelque soit son lieu de prise en charge, en tenant compte de ses fragilités gériatriques et sa pathologie.

- ♦ Connaître le parcours de soins d'un patient atteint d'un cancer ORL : chirurgie, traitement oncologique, radiothérapie, soins de support
- ♦ Connaître les spécificités du patient âgé atteint d'un cancer ORL,
- ♦ Comprendre l'intérêt de la synergie oncogériatrique dans la prise en charge de ce profil patient,
- ♦ Intégrer cette approche dans sa pratique.

## L'EVALUATION

- ♦ En amont : questionnaire des attentes,
- ♦ Evaluation des connaissances (pré-test) - de la progression des connaissances (post-test),
- ♦ Evaluation de la satisfaction et de l'atteinte des objectifs en fin formation,
- ♦ Evaluation à distance - évaluation de l'impact
- ♦ Evaluation tout au long de la formation par le questionnement.

## PUBLIC

- ♦ Gériatres concernés ou intéressés par l'Oncogériatrie

## PREREQUIS

- ♦ Etre concerné par la prise en charge des patients âgées

## REFERENTS PEDAGOGIQUES

Fabienne LE GOC LE SAGER, Cadre de Santé Coordonnateur Régional

Unité de **C**oordination d'**O**ncogériatrie

Frédérique LEBRUN, Coordinatrice IFOREM

## INTERVENANTS

Médecins oncologues, gériatres, chirurgien, radiothérapeute, médecins coordinateurs UCOG

## MOYENS PEDAGOGIQUES

- ♦ Présentations sous forme de diaporama
- ♦ Supports pédagogiques remis aux participants
- ♦ Présentation d'outils, remise de clé USB
- ♦ Ateliers pratiques, temps d'échanges

## DUREE & LIEUX

1 journée - Durée : 6h30

## TARIFS

**Tarif : 300 €** (*repas inclus*) / *personne*

**Limitées à 20\* personnes en présentiel**

**Minimum de personnes : 8**

## DELAI D'ACCES

Nous consulter

## MATINÉE

HORAIRES	THEMES	INTERVENANTS
8h30	<b>Accueil</b>	Coordinatrice IFOREM Réfèrent pédagogique
8h45 (15 mn)	<b>Retour sur les attentes des bénéficiaires</b>	
	<b>Prétest évaluation des connaissances</b>	
9h00 (15 mn)	<b>Présentation des cancers ORL de la personne âgée</b>	Géiatres Médecins coordonateurs UCOG
9h15 (60 mn)	Prise en charge chirurgicale de la personne âgée atteint d'un cancer ORL	Chirurgien ORL CHU Rennes
10h15 (60 mn)	Prise en charge oncologique de la personne âgée atteint d'un cancer ORL	Oncologue Centre Eugène Marquis— Rennes
11h15 (15 mn)	<b>Pause</b>	
11h30 (60mn)	Prise en charge nutritionnelle de la personne âgée atteint d'un cancer ORL	Médecin nutritionniste Clinique St Yves Rennes
12h30 (1 heure)	<b>Repas</b>	

## APRÈS-MIDI

HORAIRES	THEMES	INTERVENANTS
13h30 (60mn)	Prise en charge en radiothérapie de la personne âgée atteint d'un cancer ORL	Radiothérapeute Centre Eugène Marquis— Rennes
14h30 (1h30)	<b>Analyse et cas cliniques autour de la prise en charge de la personne âgée atteint d'un cancer ORL</b>	Géiatres Médecins Coordonneurs UCOG
16h00 (10 mn)	<b>Pause</b>	
16h10 (20 mn)	<b>Actualités sur la thématique</b>	Géiatres Médecins coordonateurs UCOG
16h30 (15 mn)	<b>Post-test (connaissances)</b> <b>Attestation de formation</b> <b>Evaluation de la satisfaction</b>	Coordinatrice IFOREM
16h45 (15 mn)	<b>Tour de table et bilan de la journée</b>	Réfèrent pédagogique
17h00	<b>Fin de la journée</b>	

L'organisation de la journée est provisoire et peut être modifiée.



# Prise en charge d'un patient en Neuro-Oncologie

**08 mars 2022**  
**au Centre Eugène Marquis**

## OBJECTIFS

Cette formation a pour objectifs de :

- ♦ Renforcer la continuité et la sécurité de la prise en charge des patients de Neuro-Oncologie sur tout le parcours de soins,
- ♦ Connaître les différentes étapes et leurs spécificités de la prise en charge d'un patient en Neuro-Oncologie,
- ♦ Etre capable de répondre aux questions d'un patient relevant d'une prise en charge neuro-oncologique ou d'un proche,
- ♦ Comprendre le rôle de chaque professionnel intervenant dans la prise en charge des patients de Neuro-Oncologie,
- ♦ Adresser le patient, si nécessaire, vers les professionnels adéquats.

## L'EVALUATION

Afin de mieux répondre à vos besoins :

- ♦ Vous recevrez en amont de la formation un questionnaire pour identifier vos attentes,
- ♦ Evaluation des connaissances au début de la formation (pré-test),
- ♦ Evaluation de la progression des connaissances (post-test),
- ♦ Evaluation de la satisfaction à la fin de la formation,
- ♦ Attestation de formation (atteinte des objectifs),
- ♦ Evaluation de l'impact de la formation (3 mois après la formation),
- ♦ Evaluation formative tout au long de la formation par le questionnement, échanges et retours sur les pratiques.

## PUBLIC

Médecins, Infirmier(e)s diplômé(e)s d'Etat, (libéraux ou Etablissement de santé),

## RÉFÉRENT PEDAGOGIQUE

Dr Elodie VAULEON, médecin oncologue, Centre Eugène Marquis (CLCC Rennes)

Coordinatrice : F. Lebrun

## INTERVENANTS

Neurochirurgien, médecin Oncologue, radiothérapeute, pharmacien, infirmière de Neuro-Oncologie, kinésithérapeute.

## MOYENS PEDAGOGIQUES

Présentations sous forme de diaporama

Supports pédagogiques remis aux participants

Ateliers pratiques / Film

## DURÉE

1 journée - Durée : 7h30

## TARIFS

**Tarif : 300 €** (*repas inclus*) / *personne*

**Limitées à 20\* personnes en présentiel**

***Minimum de personnes : 8***

## PREREQUIS

Etre concerné par la prise en charge des patients de Neuro-Oncologie

## DELAI D'ACCES

Nous consulter

## MATINÉE

HORAIRES	THEMES	INTERVENANTS
8h30	Accueil	Coordinatrice IFOREM
8h45 (15 mn)	Retour sur les attentes des bénéficiaires Prétest	
9h00 (60 mn)	Les différents types de tumeurs en Neuro- Oncologie	Médecin Oncologue CEM
10h00 (60 mn)	Diagnostic et chirurgie	Neurochirurgien CHU
10h00 – 10h15	Pause	(15 mn)
11h15 (45 mn)	Prise en charge en radiothérapie	Radiothérapeute CEM
12h00 (60 mn)	Prise en charge oncologique : traitements, effets secondaires, surveillances à long terme	Médecin oncologue
13h00 (1 heure)	Repas	

L'organisation de la journée est provisoire et peut être modifiée.

## APRÈS-MIDI

HORAIRES	THEMES	INTERVENANTS
14h00 (30 mn)	Conciliation pharmaceutique	Pharmacien CEM
14h30 (30mn)	La prise en charge pluridisciplinaire : réseaux et associations Ateliers d'Education Thérapeutique UNO (patients) Une prise en charge globale : intégrer les proches « Atelier AGAPE »	Médecin Oncologue CEM
15h00 (30mn)	Le suivi et le lien ville-hôpital	Infirmière de Neuro- Oncologie
15h30 (30 mn)	Faire face aux neuro-déficits	Kinésithérapeute CEM
16h00	Pause	(15 minutes)
16h15 (15 mn)	Partage d'une expérience : témoignage d'un patient	Film
16h30 (15 mn)	Conclusion	Médecin oncologue CEM
16h45 (15 mn)	Auto-évaluation Post-test Attestation de formation Evaluation de la satisfaction Tour de table	Référent pédagogique Coordinatrice de la formation
17h00	Fin de la journée	

# PRISE EN CHARGE D'UN PATIENT EN ONCOLOGIE THÉRAPEUTIQUE

**TROIS SESSIONS à choix :**

**1/ 07 et 08/04/2022**

**2/ 22 et 23/09/2022**

**3/ 24 et 25/11/2022**

**Au Centre Eugène Marquis - Rennes**

## OBJECTIFS

**Cette formation a pour objectifs de:**

Actualiser les connaissances et pratiques des personnels paramédicaux lors de la prise en charge d'un patient traité par chimiothérapie, du début à la fin du traitement.

- ♦ Connaître les types de chimiothérapies (cytotoxiques, thérapies ciblées, hormonothérapies, immunothérapies, anticorps monoclonaux et les anticancéreux oraux), afin de prévenir, repérer et gérer les effets secondaires des traitements,
- ♦ Comprendre et mettre en application les mesures spécifiques lors de la préparation, l'administration et l'élimination du médicament,
- ♦ Utiliser correctement une chambre implantable,
- ♦ Connaître et appliquer les conduites à tenir en cas d'incidents lors de la manipulation et l'administration des cytotoxiques,
- ♦ Développer des capacités éducatives en donnant au patient des consignes et des recommandations,
- ♦ Connaître les différentes étapes du parcours de soins pluridisciplinaire.

## L'ÉVALUATION

Afin de mieux répondre à vos besoins :

- ♦ Vous recevrez en amont de la formation un questionnaire pour identifier vos attentes,
- ♦ Evaluation des connaissances au début et à la fin de la formation : pré et post-test,
- ♦ Evaluation de la satisfaction à la fin de la formation et de l'atteinte des objectifs,
- ♦ Evaluation à distance 3 mois après la formation,
- ♦ Evaluation formative tout au long de la formation par le questionnement.

## PUBLIC et PRE-REQUIS

Infirmier(e)s diplômé(e)s d'Etat

## RÉFÉRENT PEDAGOGIQUE

Nadine LELIEVRE, Directrice des soins au Centre Eugène Marquis (CLCC Rennes)

## INTERVENANTS

Médecins Oncologues, Médecin du travail, Médecin anesthésiste, Pharmaciens, IDE, IDE clinicienne, Hygiéniste, Cadres de santé

## MOYENS PEDAGOGIQUES

Présentations sous forme de diaporama

Supports pédagogiques remis aux participants

Démonstration de matériel

Ateliers pratiques, Films

## DURÉE

2 journées - Durée : 14,25 heures

## TARIFS

**Tarif : 500 €** (*repas inclus*) / *personne*

**Limitées à 20\* personnes en présentiel**

***\*Le nombre de personnes dépend des consignes sanitaires. Minimum : 8***

## DELAI D'ACCES

Nous consulter

## 1ÈRE JOURNÉE

HORAIRES	THEMES	INTERVENANTS
8h30	Accueil	IFOREM
8h40 (10mn)	Retour sur les attentes des bénéficiaires	
8h50 (10 mn)	Evaluation des connaissances Pré-test	IFOREM
9h00 (2h05mn dont pause)	Les types de chimiothérapie : chimiothérapies, hormonothérapies (partie 1)	Médecins Oncologues
11h05 (1h50mn)	Prescription, administration	IDE oncologie Pharmacien
12h55	Déjeuner	
13h55 (1h20)	Pose des chambres implantables Utilisation des chambres implantables Diffuseurs	Médecin Anesthésiste IDE oncologie
15h15 (35mn)	Action de l'IDE lors d'une extravasation	IDE oncologie
15h50	Pause	
16h05 (50mn)	Risques infectieux	Référente hygiéniste
16h55	Fin de journée	

## 2ÈME JOURNÉE

HORAIRES	THEMES	INTERVENANTS
08h30 (1h40mn)	Les types de chimiothérapie Immunothérapie et thérapies ciblées (partie 2)	Médecins Oncologues
10h10	Pause	
10h25 (2h20mn)	Suivi des patients sous thérapies ciblées orales Education thérapeutique du patient Place des infirmières cliniciennes	IDE Clinicienne
12h45	Déjeuner	
13h45 (50mn)	Interactions médicamenteuses entre chimiothérapie et plantes ou compléments alimentaires	Pharmacien
14h35 (1h)	Exposition du personnel hospitalier aux cytotoxiques	Médecin du Travail
15h35	Pause	
15h50 (1h15mn)	Atelier au choix : a ou b • Soins supports (a) • Pratique sur mannequin : administrer des chimiothérapies—tests avant et après atelier (b)	(a) Cadre de santé DISSPO (b) IDE (2)
17h05 (15mn)	Evaluation des connaissances post-test / Evaluation de satisfaction / Attestation de formation (objectifs)	Directrice des soins Mme LELIEVRE IFOREM
17h20	Fin de journée	

L'organisation de la journée est provisoire et peut être modifiée.

# PRISE EN CHARGE GLOBALE D'UNE PATIENTE ATTEINTE D'UN CANCER DU SEIN ET D'UN LYMPHŒDÈME SECONDAIRE

**Vendredi 13/05/2022 (partie 1) à l'IFPEK**  
**Jeudi 19 et vendredi 20/05/2022 (partie 2)**  
**au Centre Eugène Marquis**

## OBJECTIFS

Optimiser la prise en charge en kinésithérapie d'une patiente présentant un lymphœdème secondaire et/ou autres complications d'une chirurgie dans le cadre du cancer du sein.

### **PARTIE 1** - Comprendre :

- ♦ La prise en charge globale du patient en oncologie,
- ♦ Les spécificités du parcours de soin ville-hôpital,
- ♦ Améliorer sa communication avec le patient et entre professionnels pour une meilleure pertinence des soins.

### **PARTIE 2**

- ♦ Comprendre le parcours thérapeutique du patient atteint d'un cancer du sein au Centre Eugène Marquis pour mieux travailler en réseau avec l'unité de Lymphologie,
- ♦ Reconnaître les complications des traitements du cancer du sein et prévenir celles accessibles à une prise en charge kinésithérapique,
- ♦ Connaître les conseils de prévention à donner aux patientes,
- ♦ Connaître les modalités de traitement du lymphœdème et des complications post-opératoire (membres supérieurs et autres),
- ♦ Poser un bandage en connaissant les principes et contre-indications. Pratiquer l'auto-bandage,
- ♦ Orienter la patiente vers la contention la mieux adaptée.

## L'ÉVALUATION

- ♦ En amont : questionnaire des attentes,
- ♦ Evaluation des connaissances (pré-test) - de la progression des connaissances (post-test),
- ♦ Evaluation de la satisfaction et des objectifs en fin formation,
- ♦ Evaluation à distance - évaluation de l'impact sur la pratique à 6 mois
- ♦ Evaluation tout au long de la formation par le questionnement.

## PUBLIC ET PREREQUIS

Masseur-Kinésithérapeutes : libéraux et salariés

Prérequis : Pratiquer déjà le drainage lymphatique manuel

## MOYENS PEDAGOGIQUES

- ♦ Présentations sous forme de diaporama
- ♦ Supports pédagogiques remis aux participants sur clé USB
- ♦ Ateliers pratiques, temps d'échanges

## DUREE & LIEUX

Parcours en 2 temps (19 heures)

Les lieux de la formation peut être modifiés.

### Temps 1 :

IFPEK, 12 rue Jean-Louis Bertrand 35000 RENNES

- **1 jour** (8h) : masseur-kinésithérapeutes et pédicure-podologues (13/05/2022)

**ACCÈS IFPEK : voir site [www.IFPEK.org](http://www.IFPEK.org)**

### Temps 2 :

Centre Eugène Marquis, av. de la Bataille Flandres Dunkerque 35000 RENNES

- **1,5 jour** (11h) : masseurs-kinésithérapeutes uniquement (19 et 20/05/2022)

## TARIFS

700 euros pour les 2 jours et demi de formation—repas compris

**Nombre de places** : 20 maximum / 8 au minimum

## DE LAI D'ACCES

Nous consulter



## PARTIE 1 : 13/05/2022

HORAIRES	THEMES	INTERVENANTS
08h45-09h00	Accueil Retour sur les attentes	IFPEK
09h00-10h00	Généralités sur le cancer : épidémiologie, biologie	Oncologue ou Radiothérapeute
10h00-10h40	Différents traitements du cancer : CHIRURGIE	Chirurgien CEM
10h40-10h55	Pause	
10h55-11h35	Différents traitements : RADIOTHERAPIE	Radiothérapeute
11h35-12h35	Différents traitements : TRAITEMENTS SYSTEMIQUES	Oncologue CEM
12h35 -	Déjeuner	
13h45 - 15h15	Les soins supports dans la prise en charge globale et pluridisciplinaire du patient	Cadre de santé CEM
15h15 - 15h30	Pause	
15h30-17h30	Mise en situation : Communication avec les patients et entre professionnels	Cadre de santé CEM Oncologue CEM
	Bilan de la journée Post-test & Evaluation de l'atteinte des objectifs	Coordinateurs de la formation

***L'organisation de la journée peut être modifiée.***

## PARTIE 2 : 19 ET 20/05/2022

***L'organisation de la journée peut être modifiée.***

HORAIRES	THEMES—19/05/2022	INTERVENANTS
09h00-09h15	Accueil Retour sur les attentes et Pré-test (connaissances)	IFOREM
09h15-09h30	Présentation du parcours de soin proposé par l'unité de Lymphologie du CEM	Chirurgienne CEM
09h30-10h30	La chirurgie du cancer du sein, la reconstruction mammaire et complications	
10h30-	Pause	
10h45-11h15	Prise en charge kinésithérapique post-opératoire	Masseur-Kinésithérapeute CEM
11h15-12h00	Théorie sur la prise en charge kinésithérapique d'une patiente présentant un lymphœdème secondaire : prévention et traitement	
12h00-12h15	Lymphœdème du sein, paroi thoracique, lymphocèle, corde lymphatique, Syndrome myofascial	
12h15-13h15	Déjeuner	Masseur-Kinésithérapeute LIBERALE
13h15-16h30 (dont 15 mn de pause)	Pratique du bandage du membre supérieur (2 groupes)	
16h30-17h15	Présentation d'orthèses : quelle orthèse pour quel type de cas ?	Orthopédiste-Orthésiste

HORAIRES	THEMES—PARTIE 2—20/05/2022	INTERVENANTS
08h45-08h55	Accueil	IFOREM
08h55-10h55	Bandage spécifique de la main et auto-bandage	Masseur-Kinésithérapeute CEM Masseur-Kinésithérapeute LIBERALE
10h55-11h10	Pause	
11h10-12h10	Echanges autour de la pratique du drainage, prise en charge des cordes lymphatiques et syndrome myofascial	Masseur-Kinésithérapeute CEM
12h10-12h30	Evaluation de l'évolution des connaissances : post-test	Masseur-Kinésithérapeute LIBERALE
12h30-12h45	Bilan de la journée / Evaluation de la satisfaction et de l'atteinte des objectifs/ Remise Clé USB	IFOREM

# PRISE EN CHARGE DE LA DOULEUR EN ONCOLOGIE

**Mardi 11 octobre 2022**  
**au Centre Eugène Marquis**

## OBJECTIFS

Renforcer la continuité et la sécurité de la prise en charge DOULEUR des patients en Oncologie sur tout le parcours de soins de l'annonce à l'après-cancer :

- ♦ Renforcer un savoir de base sur la douleur chronique pour véhiculer les bonnes pratiques,
- ♦ Mieux connaître le syndrome myofascial,
- ♦ Renforcer les savoirs nécessaires à la prise en charge de la douleur du cancer,
- ♦ Renforcer les connaissances sur la gestion des opioïdes,
- ♦ Identifier la bonne posture soignante dans la prise en charge de la douleur tout au long du parcours de soins du patient,
- ♦ Connaître les douleurs iatrogènes et procédurales.

## L'EVALUATION

Afin de mieux répondre à vos besoins :

- ♦ Vous recevrez en amont de la formation un questionnaire pour identifier vos attentes,
- ♦ Evaluation des connaissances au début de la formation (pré-test),
- ♦ Evaluation de la progression des connaissances (post-test),
- ♦ Evaluation de la satisfaction à la fin de la formation,
- ♦ Attestation de formation (atteinte des objectifs),
- ♦ Evaluation de l'impact de la formation (3 mois après la formation),
- ♦ Evaluation formative tout au long de la formation par le questionnement, échanges et retours sur les pratiques et sur l'analyse d'un cas clinique.

## PUBLIC ET PREREQUIS

Médecins, Infirmier(e)s diplômé(e)s d'Etat, (libéraux ou Etablissement de santé), Masseurs-kinésithérapeutes (libéraux ou Etablissement de santé),

Prérequis : Apporter des situations de soins complexes dans la prise en charge de la douleur

## RÉFÉRENT PEDAGOGIQUE

Dr Estelle BOTTON, Algo-Oncologue Centre Eugène Marquis

Coordinatrice : F. Lebrun

## INTERVENANTS

Médecin algo-oncologue, Infirmiers ressources douleur

## MOYENS PEDAGOGIQUES

Présentations sous forme de diaporamas

Supports pédagogiques remis aux participants

Ateliers pratiques / Analyse de cas clinique

## DURÉE

1 journée - Durée : 7h30

## TARIFS

**Tarif : 300 €** (repas inclus) / personne

**Limitées à 20 personnes en présentiel**

Minimum de personnes : 8

## DELAI D'ACCES

Nous consulter

## MATINÉE

HORAIRES	THEMES	INTERVENANTS
8h30	Accueil	
8h45 (15 mn)	Retour sur les attentes des bénéficiaires Evaluation des connaissances Prétest	Coordinatrice IFOREM
9h00 (30 mn)	Définition et différents types de douleur	
9h30 (30 mn)	Douleurs iatrogènes et procédurales	
10h00 (30 mn)	Présentation des échelles de la douleur	
10h30 (30 mn)	Risques liés aux prescriptions de traitements antalgiques	
11h00	Pause	(15 mn)
11h15 (30 mn)	Douleur post-chirurgicale du cancer du sein : le syndrome myofascial	
11h45 (30 mn)	L'importance de l'activité physique adaptée dans la prise en charge de la douleur	
12h15 (30 mn)	La consultation de suivi de l'algologue	
12h45 (15 mn)	Douleur et après cancer	
13h00 (1 heure)	Repas	

## APRÈS-MIDI

HO-RAIRES	THEMES	INTERVE-NANTS
14h00 (1h30 mn)	Les différents types de traitements et stratégie thérapeutique	
15h30 (30mn)	Présentation des méthodes non médicamenteuses	
16h00	Pause	(15 minutes)
16h15 (15mn)	Prise en charge des accès douloureux	
16h30 (15 mn)	Conclusion du médecin oncologue référent : la prise en charge globale de la douleur	
16h45 (15 mn)	Evaluation de l'évolution des connaissances (Post-test) Attestation de formation (évaluation de l'atteinte des objectifs) Evaluation de la satisfaction Tour de table	Référent pédagogique Coordinatrice de la formation
17h00	Fin de la journée	

***L'organisation de la journée peut être modifiée.***

La formation se déroule autour de l'analyse d'un cas clinique, qui sera le fil rouge de la journée. Tout au long du parcours de soins de cette « patiente », les thèmes programmés seront abordés et enrichis d'échanges avec les expériences des participants et d'apports théoriques.

# PRISE EN CHARGE NUTRITIONNELLE EN ONCOLOGIE

**Mardi 18 octobre 2022**  
**au Centre Eugène Marquis**

## OBJECTIFS

**Cette formation a pour objectifs de :**

Renforcer la prise en charge nutritionnelle des patients en Oncologie tout au long de leur parcours de soins

- ♦ Comprendre le métabolisme de la maladie cancéreuse et son impact sur l'état nutritionnel,
- ♦ Définir la dénutrition et ses risques,
- ♦ Prévenir le syndrome de renutrition inappropriée,
- ♦ Identifier les besoins nutritionnels de la personne en Oncologie,
- ♦ Identifier, évaluer les critères de dénutrition et mettre en place les surveillances adaptées,
- ♦ Connaître les outils de dépistage, d'évaluation de l'état nutritionnel et de la prise alimentaire,
- ♦ Connaître les spécificités de l'offre nutritionnelle (alimentation adaptée),
- ♦ Informer et conseiller les personnes sur les différents régimes « polémiques »,
- ♦ Comprendre la sarcopénie et conseiller l'activité physique adaptée.

## L'EVALUATION

- ♦ Afin de répondre au mieux à vos besoins, vous recevrez en amont de la formation un questionnaire pour identifier vos attentes
- ♦ Evaluation des connaissances au début de la formation (pré-test)
- ♦ Evaluation de la progression des connaissances (post-test)
- ♦ Evaluation de la satisfaction à la fin de la formation
- ♦ Attestation de formation (atteinte des objectifs)
- ♦ Evaluation de l'impact de la formation (3 mois après la formation)
- ♦ Evaluation formative tout au long de la formation par le questionnement, échanges et retours sur les pratiques

## PUBLIC

Médecins, Infirmier(e)s diplômé(e)s d'Etat, (libéraux ou Etablissement de santé),  
Etre concerné par la prise en charge des patients en Oncologie

## RÉFÉRENT PEDAGOGIQUE

Dr Elodie VAULEON, médecin oncologue, Centre Eugène Marquis (CLCC Rennes)  
Coordinatrice : F. Lebrun

## INTERVENANTS

Dr Elodie VAULEON, médecin oncologue,  
Frédérica CHELLE, diététicienne,  
Centre Eugène Marquis (CLCC Rennes)

## MOYENS PEDAGOGIQUES

Présentations sous forme de diaporama  
Supports pédagogiques remis aux participants, présentation d'outils, quizz, film,  
Ateliers pratiques - cas cliniques

## DURÉE

1 journée - Durée : 7,30 heures

## TARIFS

**Tarif : 250€** (*repas inclus*) / *personne*  
**Limitées à 20\* personnes en présentiel**

**\*Minimum de personnes : 8**

## DELAI D'ACCES

Nous consulter

MATINÉE			APRÈS-MIDI		
HORAIRES	THEMES	INTERVENANTS	HORAIRES	THEMES	INTERVENANTS
8h30	Accueil	Coordinatrice IFOREM	13h15 (15 mn)	Les outils de dépistage, d'évaluation de l'état nutritionnel et de la prise alimentaire	Frédérica Chelle Diététicienne
8h45 (15 mn)	Retour sur les attentes des bénéficiaires  Prétest		13h30 (1h30)	Les spécificités de l'offre nutritionnelle en Oncologie : alimentation thérapeutique	Frédérica Chelle Diététicienne
9h00 (60 mn)	Le métabolisme de la maladie cancéreuse et son impact sur l'état nutritionnel		15h00	Pause	(15 minutes)
10h00 (60 mn)	La dénutrition, ses risques et les surveillances adaptées	Elodie Vauléon Médecin Oncologue CEM	15h15 (15mn)	Les différents régimes « polémiques »	Frédérica Chelle Diététicienne
10h00 – 10h15	Pause	(15 mn)	15h30 (45mn)	Cas cliniques	Frédérica Chelle Diététicienne
11h15 (30mn)	Le syndrome de renutrition inappropriée	Elodie Vauléon Médecin Onco- logue	16h15 (15 mn)	La sarcopénie et l'activité physique adaptée	Elodie Vauléon Médecin Oncologue CEM
11h45 (30 mn)	Les besoins nutritionnels de la personne en Oncologie	Frédérica Chelle Diététicienne	16h30 (15 mn)	Conclusion	Médecin onco- logue CEM
12h15 (1 heure)	Repas		16h45 (15 mn)	Auto- évaluation - Post-test Attestation de formation Evaluation de la satisfaction Tour de table	Référent pédagogique  Coordinatrice de la formation
			17h00	Fin de la journée	

***L'organisation de la journée peut être modifiée.***

# PRISE EN CHARGE D'UN PATIENT EN ONCOLOGIE PAR UNE INFIRMIÈRE DE PRATIQUES AVANCEES

**Le 9 décembre 2022 au Centre Eugène Marquis**

## OBJECTIFS

### **Cette formation a pour objectifs de :**

Optimiser les prises en charge des patients en Oncologie par une infirmière de pratiques avancées

- ♦ Mettre à jour les connaissances par rapport aux nouveaux traitements
- ♦ Connaître les nouvelles modalités de prises en charge en Oncologie
- ♦ Améliorer leurs pratiques en fonction de l'évolution des textes qui régissent leur profession
- ♦ Etre en mesure de conseiller, d'accompagner au plus près les patients en Oncologie, de façon autonome
- ♦ Travailler en réseau avec les différents acteurs de la région
- ♦ Présenter les nouveautés des congrès internationaux d'oncologie 2021 »

## L'EVALUATION

- ♦ Afin de répondre au mieux à vos besoins, vous recevrez en amont de la formation un questionnaire pour identifier vos attentes
- ♦ Evaluation des connaissances au début de la formation (pré-test)
- ♦ Evaluation de la progression des connaissances (post-test)
- ♦ Evaluation de la satisfaction à la fin de la formation
- ♦ Attestation de formation (atteinte des objectifs)
- ♦ Evaluation de l'impact de la formation (3 mois après la formation)
- ♦ Evaluation formative tout au long de la formation par le questionnement, échanges et retours sur les pratiques



## PUBLIC et pré-requis

Infirmières de pratiques avancées  
Travailler en Oncologie

## RÉFÉRENT PEDAGOGIQUE

Dr Julien EDELINE, médecin oncologue, Centre Eugène Marquis  
Coordinatrice : F. Lebrun

## INTERVENANTS

Médecins oncologues du CEM,  
Autres intervenants à confirmer

## MOYENS PEDAGOGIQUES

Présentations sous forme de diaporama  
Supports pédagogiques remis aux participants, présentation d'outils  
Ateliers pratiques - cas cliniques

## DURÉE

1 journée - Durée : 7,30 heures

## TARIFS

**Tarif : 250€** (*repas inclus*) / *personne*  
**Limitées à 20\* personnes en présentiel**

**\*Minimum de personnes : 8**

## DELAI D'ACCES

Nous consulter

MATINÉE		
HORAIRES	THEMES	INTERVENANTS
8h30	Accueil	
	Retour sur les attentes des bénéficiaires Prétest	
	Présentation des nouveaux traitements en Oncologie	
	Actualités juridiques et pratiques concernant les pratiques des IPA	
	Repas	

APRÈS-MIDI		
HORAIRES	THEMES	INTERVENANTS
	Une présentation sur le travail en binôme médecin—IPA	
	Retour sur l'ASCO	
	Retour de l'ESMO	
	Conclusion	
	Auto-évaluation - Post-test Attestation de formation Evaluation de la satisfaction Tour de table	Référent pédagogique Coordinatrice de la formation
17h00	Fin de la journée	

***Le programme est provisoire et l'organisation de la journée peut être modifiée.***

## **Vous avez besoin d'un accompagnement personnalisé pour suivre la formation :**

Un questionnaire d'évaluation de vos besoins est disponible sur le site IFOREM : <https://www.centre-eugene-marquis.fr/professionnels-de-sante/iforem/>.

Vous pouvez également contacter directement la coordinatrice qui évaluera avec vous vos besoins et les actions possibles à mettre en place.

Frédérique Lebrun,

02 99 25 44 26

[iforem@rennes.unicancer.fr](mailto:iforem@rennes.unicancer.fr)

Les formateurs seront prévenus en amont afin d'adapter leurs présentations, selon les modalités retenues.

Un questionnaire d'évaluation de votre satisfaction vous sera donné dans une volonté d'amélioration permanente de nos offres.

Des parkings adaptés sont prévus près des salles.

Les salles sont adaptées à l'accueil des personnes en situation de handicap.

La situation sera réajustée afin de vous accueillir au mieux.



*Vous avez un besoin spécifique, merci de contacter IFOREM pour qu'une réponse vous soit apportée.*

## MODALITES D'INSCRIPTIONS

### Pré-inscription :

Nous vous conseillons d'effectuer une pré-réservation par téléphone ou par email selon le site de la formation :

Frédérique Lebrun,

02 99 25 44 26

[iforem@rennes.unicancer.fr](mailto:iforem@rennes.unicancer.fr)

### Inscription définitive :

**Si vous êtes libéral(e)** : bulletin d'inscription dûment complété et signé à nous retourner, accompagné de votre règlement pour valider votre inscription.

IFOREM est référencé sur le site de l'ANDPS sous le n°1956.

**Si vous êtes salarié(e)** dans un établissement : bulletin d'inscription à nous retourner (signé par votre employeur) ou par mail émis du service des ressources humaines notifiant la prise en charge de votre formation par votre employeur. Une facture vous sera envoyée après service fait.

**Une convention de formation** (pour les commanditaires) ou **un contrat de formation** (pour les libéraux) vous sera envoyé pour confirmer l'inscription.

**La convocation** accompagnée du **programme détaillé**, du **questionnaire de recueil des attentes** de l'apprenant et les informations pratiques vous seront transmises environ 1 mois avant le début de la session.

**Délais d'inscription** : Les inscriptions sont possibles jusqu'à 15 jours ouvrés avant la session.

Pour toute information complémentaire, nous vous invitons à consulter la coordinatrice.

## QUELQUES DONNEES UTILES

**L'obligation de DPC est individuelle et triennale.** Elle concerne l'ensemble des professionnels de santé en France, tous modes d'exercice confondus.

Pour remplir votre obligation de DPC, vous devez vous inscrire et participer à au moins un programme de DPC tous les 3 ans, quelle que soit la durée de ce programme.

Tous les programmes sont accessibles sur le site de l'Agence Nationale du Développement Professionnel Continu [www.agencedpc.fr](http://www.agencedpc.fr) – n° de référence ANDPC d'IFOREM : 1956.

### Comment s'inscrire à un programme de DPC ?

#### J'exerce en libéral :

Créez votre compte personnel sur [www.mondpc.fr](http://www.mondpc.fr)

Recherchez votre programme via le moteur de recherche

Inscrivez-vous directement à une session du programme en ligne depuis votre espace personnel

Si vous pré-réservez votre inscription à un programme DPC directement auprès de notre centre de formation, vous devrez le déclarer également via votre espace personnel

Votre DPC est pris en charge par l'ANDPC, dans la limite du montant de votre forfait annuel.

ATTENTION : s'inscrire avant la date butoir de la formation

#### J'exerce en tant qu'hospitalier ou autre salarié...

## CONDITIONS GENERALES DE SERVICE

Consultez les programmes de DPC disponibles et rapprochez-vous de votre employeur pour la prise en charge.

Dès votre inscription réalisée telle que décrite ci-dessus, vous recevrez une **convention de formation** (pour les commanditaires) ou un **contrat de formation** (pour les libéraux), adressée par l'Organisme de Formation de l'IFOREM, précisant les modalités de participation.

Environ 1 mois avant la session, les **convocations sont envoyées accompagnées du programme détaillé, d'un questionnaire de recueil des attentes des apprenants**, du livret d'accueil de l'apprenant et du règlement intérieur applicable aux apprenants.

À l'issue de la session,

- ◇ un certificat de réalisation de formation est délivrée au participant
- ◇ pour les programmes de DPC validés, une attestation de participation à un programme de DPC est envoyée au participant et au service RH-formation
- ◇ le duplicata du certificat de réalisation de formation est envoyé au service RH-formation du commanditaire, accompagné de la facture.

### Cas particulier des professionnels libéraux

## Quelques données utiles

### Les formations en inter (réalisées au sein de l'Organisme de Formation)

Toute pré-inscription par téléphone doit faire l'objet d'une confirmation par écrit.

Il est possible de réserver plusieurs places dans l'attente de l'identité définitive des apprenants.

La convention de formation doit nous être retournée dûment signée et tamponnée au moins 2 semaines avant le début de la session.

### Formation en intra sur mesure (réalisées au sein de l'établissement commanditaire)

Nous sommes à votre disposition pour étudier toute demande de formation en intra après recensement de vos besoins et attentes spécifiques. Une formation en intra requiert un minimum de 12 personnes.

### Conditions d'annulation

Toute annulation par le demandeur doit être communiquée à l'IFOREM par écrit deux semaines avant le début du stage. Si cette procédure n'est pas appliquée et si le stagiaire ne se présente pas, le stage sera facturé intégralement au demandeur.

L'IFOREM se réserve le droit de supprimer ou de reporter une session en cas de force majeure ou si le nombre de participants est insuffisant. Les demandeurs en seront immédiatement informés par écrit (mail).

L'Organisme de Formation se réserve le droit d'annuler une action de formation prévue, dans un délai de 2 semaines avant le début de la session dans le cas où il y aurait moins de 8 apprenants.

### Confidentialité, données personnelles

Les informations recueillies (telles que nom ; fonction ; coordonnées ; qualifications ...) concernant le commanditaire / l'apprenant font l'objet d'un traitement informatique destiné à enregistrer l'inscription, conformément à la loi relative à l'informatique, aux fichiers et aux libertés du 6 janvier 1978 modifiée et au Règlement (UE) 2016/679 du Parlement européen et du Conseil du 27 avril 2016 relatif à la protection des personnes physiques à l'égard du traitement des données à caractère personnel et à la libre circulation de ces données dit « RGPD ».

Les personnes pouvant avoir accès à ces données sont dûment habilitées par l'Organisme de formation. Les données seront conservées pendant une durée conforme à la réglementation. À l'issue de cette durée, les données seront archivées de manière sécurisée ou supprimées.

Le commanditaire / l'apprenant bénéficie d'un droit d'information, d'accès, de rectification, d'un droit à l'effacement, à la portabilité, au refus du profilage et à la limitation des informations qui le concernent, qu'il peut exercer en s'adressant au Délégué à la Protection des Données du Centre Eugène Marquis : [rgpd@rennes.unicancer.fr](mailto:rgpd@rennes.unicancer.fr)

Il peut également, pour des motifs légitimes, s'opposer au traitement des données le concernant.

Dans le cas où le commanditaire / l'apprenant considère que ses droits à la protection des données n'ont pas été respectés, il pourra saisir l'autorité de contrôle : la CNIL (<https://www.cnil.fr/fr/plaintes>).

### PREAMBULE

Le présent Règlement Intérieur a vocation de préciser certaines dispositions s'appliquant à tous les inscrits et participants, dénommés ci-après « stagiaires », aux différents séminaires de formation organisés par IFOREM dans le but de permettre un fonctionnement régulier des formations proposées.

### DISPOSITIONS GENERALES

#### Article 1 : Objet et champ d'application

Le présent règlement est établi conformément aux dispositions des articles L.6352-3 et L.6352-4 et R.6352-1 à R.6352-15 du Code du travail. Il a pour objet de définir les règles générales et permanentes et de préciser la réglementation en matière d'hygiène et de sécurité ainsi que les règles relatives à la discipline. Le présent règlement s'applique à tous les stagiaires, et ce pour la durée de la formation suivie, quel qu'en soit le lieu.

### HYGIENE ET SECURITE

#### Article 2 : Règles générales

Chaque stagiaire doit veiller à sa sécurité personnelle et à celle des autres en respectant les consignes générales et particulières de sécurité et d'hygiène en vigueur et affichées sur le lieu de la formation. Toutefois, conformément à l'article R.6352-1 du Code du travail, lorsque la formation se déroule dans une entreprise ou un établissement déjà doté d'un Règlement Intérieur en application de la section VI du chapitre II du titre II du livre Ier du présent code, les mesures d'hygiène et de sécurité applicables aux stagiaires sont celles de ce dernier règlement.

#### Article 3 : Boissons alcoolisées et drogue

Il est interdit aux stagiaires de pénétrer ou de demeurer dans les locaux accueillant la formation en état d'ivresse ou sous l'emprise de la drogue ainsi que d'y introduire ces produits.

#### Article 4 : Interdiction de fumer

En application du décret 2006-1386 du 15 novembre 2006 fixant les conditions d'application de l'interdiction de fumer dans les lieux affectés à un usage collectif, il est interdit de fumer dans les locaux de formation.

#### Article 5 : Restauration

Les stagiaires sont invités à déjeuner en commun sur le lieu de la formation ou dans un restaurant. Il est interdit, sauf autorisation spéciale, de prendre ses repas ou d'apporter des boissons dans les salles où se déroulent les formations.

#### Article 6 : Consignes d'incendie

Conformément aux articles R.4227-28 et suivants du Code du travail, les consignes d'incendie et notamment un plan de localisation des extincteurs et des issues de secours sont affichés dans les locaux de la formation de manière à être connus de tous les stagiaires.

#### Article 7 : Accident

Tout accident ou incident survenu à l'occasion ou en cours de formation doit être immédiatement déclaré par le stagiaire accidenté ou les personnes témoins de l'accident, au responsable de l'organisme de formation ou son représentant.

Conformément à l'article R.6342-1 du Code du travail, l'accident survenu au stagiaire, pendant qu'il se trouve sur le lieu de formation ou pendant qu'il s'y rend ou en revient, fait l'objet d'une déclaration par le responsable de l'organisme auprès du service de ressources humaines du Centre Eugène Marquis (02 99 25 30 27).

### REPRESENTATION DES STAGIAIRES

#### Article 8 : Représentation des stagiaires

Lorsqu'un stage a une durée supérieure à 500 heures, il est procédé à l'élection d'un délégué titulaire et d'un délégué suppléant en scrutin uninominal à deux tours. Tous les stagiaires sont électeurs et éligibles, sauf les détenus admis à participer à une action de formation professionnelle.

### **Article 9 : Horaires de séminaire**

Les horaires de séminaire sont fixés par IFOREM et portés à la connaissance des stagiaires par voie électronique et par la remise du programme de formation. Les stagiaires sont tenus de respecter ces horaires.

IFOREM se réserve, dans les limites imposées par des dispositions en vigueur, le droit de modifier les horaires de séminaire en fonction des nécessités de service.

En cas d'absence ou de retard au séminaire, il est préférable pour le stagiaire d'en avertir le coordinateur de formation au 02 99 25 44 26 ou 02 99 25 32 12 ou le service de formation continue : 02 99 25 30 78.

Par ailleurs, une liste de présence doit être signée par le stagiaire à mesure du déroulement de la formation et ce, par demi-journée.

### **Article 10 : Accès au lieu de formation**

Les stagiaires ayant accès au lieu de formation pour suivre leur séminaire ne peuvent :

Y entrer ou y demeurer à d'autres fins ; faciliter l'introduction de tierces personnes.

### **Article 11 : Déroulement de la formation**

Le bon déroulement des formations est facilité lorsque chacun y prend sa part de responsabilité. En cas de problème grave, IFOREM peut prononcer l'une des sanctions suivantes à l'égard des stagiaires : Rappel à l'ordre ; Avertissement écrit ; Exclusion temporaire ; Exclusion définitive.

En cas d'incident ou de litige durant le séminaire, tout stagiaire peut, après en avoir informé le formateur, demander à être reçu par la Direction d'IFOREM.

La sanction ne sera prise qu'après information préalable de l'intéressé des griefs retenus contre lui et avoir entendu ses explications et selon la procédure disciplinaire régie par les articles R.6352-3 à R.6532-8 du code du travail.

### **Article 12 : Usage du matériel**

Chaque stagiaire a l'obligation de conserver en bon état le matériel qui lui est confié en vue de sa formation. A la fin de la formation, le stagiaire est tenu de restituer tout matériel et document en sa possession appartenant à l'organisme de formation, à l'exception de supports pédagogiques remis au stagiaire au début du séminaire.

### **Article 13 : Enregistrements**

Il est formellement interdit, sauf dérogation expresse, d'enregistrer ou de filmer les sessions de formation.

### **Article 14 : Documentation pédagogique**

La documentation pédagogique mise à disposition est protégée au titre des droits d'auteur et ne peut être réutilisée ou reproduite autrement que pour un strict usage personnel.

### **Article 15 : Responsabilité de l'organisme en cas de vol ou endommagement de biens personnels des stagiaires**

IFOREM décline toute responsabilité en cas de perte, vol ou détérioration des objets personnels de toute nature déposés par les stagiaires dans les locaux accueillant la formation.

### **Article 16 : Entrée en application**

Le présent Règlement Intérieur entre en application à compter de la date de début de la formation. Une copie est adressée aux stagiaires par voie électronique avec la convocation. Un exemplaire est consultable sur le site internet du site du Centre Eugène Marquis (espace professionnels de santé – formation).

Fait à Rennes, le jeudi 19 août 2021, M. Briot, responsable d'IFOREM, Centre Eugène Marquis





## BULLETIN D'INSCRIPTION

à retourner à l'adresse suivante : IFOREM - Centre Eugène Marquis  
Avenue de la Bataille Flandres-Dunkerque - CS 44229 - 35042 RENNES Cedex  
Mail : iforem@rennes.unicancer.fr

☐ Mme ☐ M. NOM : ..... NOM de naissance : .....

Prénom : ..... Date de naissance : .....

RQTH (reconnaissance de la qualité de travailleur handicapé) ☐ OUI ☐ NON

Si OUI, nous reviendrons vers vous pour préparer au mieux votre accueil – voir site internet  
IFOREM : <https://www.centre-eugene-marquis.fr/professionnels-de-sante/iforem/>

Un questionnaire d'évaluation des besoins est disponible.

Mode d'exercice dominant (> 50 %) ... ☐ Salarié ☐ libéral ☐ mixte

N° RPPS : ..... Ou N° ADELI :

Fonction : ..... Service :

Etablissement

Adresse professionnelle .....

CP : ..... VILLE .....

Tél. : ..... E-Mail : .....

Etablissement : public privé ESPIC

**S'inscrit à la formation suivante :**

**Prérequis :** ..... ☐

**Date de la formation :**

**Tarif de la formation :**

**Dans le cadre d'une demande de convention de formation prise en charge par l'employeur, veuillez préciser :**

Votre Responsable Formation :

NOM ..... Prénom : ..... Fonction

Service : ..... Tél. : ..... E-mail :

Votre cadre de santé :

NOM ..... Prénom

Service : ..... Tél. : ..... E-mail :

Pour les libéraux, dans le cadre du Développement Professionnel Continu, votre inscription est prise en charge par l'ANDpc qui règlera directement notre organisme.

**Le chèque de règlement à l'ordre du Centre Eugène Marquis est demandé à l'inscription et sera restitué sous condition que le stage ait été suivi dans son ensemble et que le suivi sur l'ANDpc ait été effectué.**

Si ces conditions ne sont pas remplies, la somme sera encaissée. Une convention de formation vous sera adressée à réception du bulletin d'inscription dûment complété et du chèque de règlement.

Pour les salariés dont la formation est prise en charge par leur employeur, l'établissement règle à réception de la facture.

Toute personne peut également prendre en charge **à titre personnel** sa formation. Envoyez votre règlement par chèque dès votre inscription

*Sauf opposition de votre part, les noms et adresses des participants sont informatisés afin de faciliter la gestion et l'organisation des formations. Conformément à la loi n°78-17 du 6 janvier 1978 relative à l'informatique, aux fichiers et aux libertés, ces informations pourront faire l'objet d'un droit d'accès ou de rectification.*

J'accepte de recevoir les offres de formation d'IFOREM par mail : ☐ oui - ☐ non

**BNP PARIBAS** Relevé d'identité bancaire (RIB) :

Domiciliation

Code Banque	Code Guichet	Numéro de compte	Clé RIB
30004	00241	00020890284	03

Numéro de compte bancaire international (IBAN) :  
FR76 3000 4002 4100 0208 9028 403

BIC (Bank Identification Code) : BNPAFRPPXXX

CENTRE REGIONAL DE LUTTE CONTRE  
LE CANCER EUGENE MARQUIS

Ce relevé est destiné à vos créanciers ou débiteurs appelés à faire inscrire des opérations à votre compte (virements, paiements de quittances, etc.)  
Son utilisation vous garantit le bon enregistrement des opérations en cause et vous évite ainsi des réclamations pour erreurs ou retards d'imputation.

Cadre réservé au destinataire du relevé

Date : ...../...../..... Signature et cachet :

## CONTACTS - ORGANISATION—ACCESSIBILITE

### Responsable de l'organisme de formation IFOREM :

P. Briot, directeur général adjoint du Centre Eugène Marquis

### Médecins référents pour IFOREM

Dr Julien Edeline, oncologue, Dr Joël Castelli, radiothérapeute

### Responsable pédagogique d'IFOREM :

#### RENSEIGNEMENTS—MODALITES ET DELAIS D'INSCRIPTIONS ET D'ACCES :

Frédérique Lebrun,

02 99 25 44 26

[iforem@rennes.unicancer.fr](mailto:iforem@rennes.unicancer.fr)

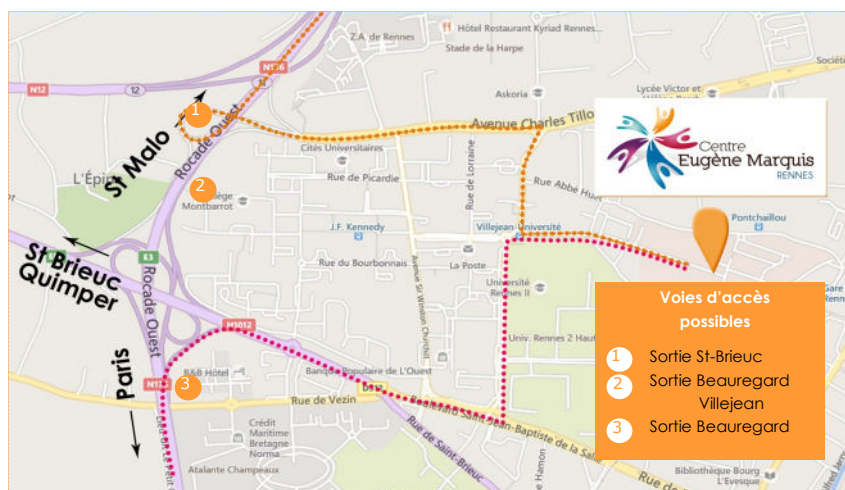
**m En métro :** Arrêt station Pontchaillou  
(en bas de la station, dirigez-vous vers la droite et suivre les panneaux « Centre Eugène Marquis »)

**BUS En bus :** Ligne 32 arrêt Pontchaillou

**En train :** Descendre à l'arrêt Pontchaillou

**En voiture :** le nombre de places de parking étant très limité, le Centre Eugène Marquis déconseille ce mode de transport.

Le parking dispose de places pour personne en situation de handicap et d'un parking vélos.



### Centre Eugène Marquis - IFOREM

Avenue de la Bataille Flandres-Dunkerque  
35042 RENNES CEDEX

**Tél : 02 99 25 30 00**

Fax : 02 99 25 32 50

**[www.centre-eugene-marquis.fr](http://www.centre-eugene-marquis.fr)**



*Vous avez un besoin spécifique, merci de contacter IFOREM pour qu'une réponse vous soit apportée.*

Places pour personnes en situation de handicap et parking à vélo  
arrêt Pontchaillou-ligne 32