

RAPPORT ANNUEL 2019



HUMANISME
INNOVATION
EXCELLENCE
SOLIDARITÉ

SOMMAIRE

P.02
Entretien croisé

P.04
Plan stratégique Unicancer :
horizon 2024

P.06
La force d'un réseau

P.16
La force d'un groupe

P.32
Qui sommes-nous?

ENTRETIEN CROISÉ

En tant que nouveau président et nouvelle déléguée générale d'Unicancer, dans quelle perspective inscrivez-vous votre action?

**Pr Jean-Yves Blay,
président d'Unicancer**

Le modèle des Centres de lutte contre le cancer (CLCC), basé sur une gouvernance médicalisée et des valeurs d'humanisme, d'excellence, de solidarité et d'innovation, est un modèle unique en France, 100 % dédié à la lutte contre le cancer que nous défendons farouchement. Nous tenons d'ailleurs à saluer le Pr Patrice Viens et Pascale Flamant* qui ont contribué à le développer, le renforcer et posé les jalons d'une stratégie ambitieuse. Notre feuille de route est résolument tournée vers l'avenir et va nous permettre de relever les

nouveaux défis en misant sur la recherche et l'innovation (e-santé, Intelligence Artificielle, téléconsultation...), en investissant à long terme au bénéfice des patients et des progrès de la médecine.

**Sophie Beaupère,
déléguée générale d'Unicancer**

Nous allons accroître les échanges avec les pouvoirs publics pour défendre les intérêts des Centres et participer aux indispensables évolutions du système de santé et hospitalier. Il nous appartient également d'agir pour le développement de l'attractivité des CLCC auprès des professionnels de santé, la promotion des carrières des médecins chercheurs en travaillant sur la marque employeur et la formation, et particulièrement sur les métiers en tension.

“ Miser sur la recherche et l'innovation, investir à long terme au bénéfice des patients et des progrès de la médecine. ”

Pr Jean-Yves Blay, président d'Unicancer



ENTRETIEN CROISÉ

“ Le réseau des Centres représente la diversité du service public, enrichit le système de santé, participe à l'organisation territoriale. ”

Sophie Beaupère, déléguée générale d'Unicancer



Que faut-il retenir de l'activité 2019 d'Unicancer et des Centres?

Pr J-Y. B. Le foisonnement d'actions menées en 2019 par Unicancer et les Centres démontre que nous portons de nombreux projets, de nombreuses innovations en étant souvent précurseurs dans l'univers de la cancérologie. C'est le cas dans le domaine du soin avec la place faite à l'e-santé et à l'Intelligence Artificielle, la mutualisation et le partage entre Centres avec les journées d'échanges entre CLCC ou les Pitch'Unicancer. C'est également le cas pour la recherche, domaine dans lequel Unicancer est engagé avec de nombreux programmes majeurs au niveau national et international (MyPeBs, CANTO, AcSé...) et en matière de données de vie réelle avec ESMÉ et la création, en 2020, d'une nouvelle direction des données de santé en oncologie.

S. B. La Fédération a également été très impliquée dans les discussions sur l'engagement pluriannuel d'évolution des tarifs des établissements de santé, le relèvement des seuils d'autorisation en cancérologie, le lancement de l'OPCO Santé ainsi que de nombreux chantiers RH et formation. La marque Unicancer, elle aussi, se renforce avec le déploiement de la marque partagée au sein des Centres et l'ouverture sur le grand public. Cela s'est traduit par le déploiement de la charte d'engagements à destination des patients et le lancement de la première campagne digitale commune d'Unicancer et des CLCC vers le grand public : #canceronsengage.

Quels sont les grands axes de votre plan stratégique?

Pr J-Y. B. Notre plan stratégique (cf. pp.4-5) s'appuie sur trois axes prioritaires : placer le «patient partenaire» au cœur de l'action d'Unicancer et des Centres en renforçant son intégration et sa place à tous

les niveaux, aussi bien dans les soins que dans la recherche; continuer à faire de l'innovation permanente et de la recherche des priorités absolues pour anticiper les évolutions et rester, plus que jamais, à la pointe de l'innovation en cancérologie; renforcer l'ancrage des Centres au niveau local, en partenariat avec les autres acteurs de santé et en les plaçant au cœur du maillage territorial pour la prise en charge des cancers. Nous allons également renforcer le rayonnement du réseau des CLCC au niveau national et international.

S. B. Ce plan va nous permettre de continuer à affirmer le statut ainsi que le rôle particulier des CLCC et de leur modèle, de le nourrir. Le réseau des Centres représente la diversité du service public, enrichit le système de santé, participe à l'organisation territoriale au même titre que les autres établissements de santé. En cela, les Centres sont des acteurs incontournables et structurants de la prise en charge et de la recherche en cancérologie dans les territoires. Exerçant une mission de service public exclusif, ils méritent de bénéficier des mêmes mesures de soutien.

Quels enseignements tirez-vous de la crise du Covid-19 pour Unicancer et les CLCC?

Pr J-Y. B. Cette période de crise sanitaire a mis l'activité des CLCC sous tension, mais nous avons également trouvé collectivement des solutions, des réponses et, en définitive, beaucoup appris. Unicancer a joué un rôle majeur dans la gestion de crise,

dans la relation avec les pouvoirs publics, le soutien apporté aux équipes des Centres à travers la mutualisation, les retours d'expérience et l'accompagnement de ses membres, notamment dans les domaines des achats, des ressources humaines et de la communication. Incontestablement, la crise a confirmé la nécessaire valorisation des soignants et des médecins, l'apport d'une gouvernance médicalisée pour faire les bons choix, mais également la nécessité d'une réforme profonde d'un système de financement à bout de souffle.

S. B. Nous sommes d'ailleurs au comité de pilotage du «Ségur de la santé» pour faire entendre la voix des CLCC. Nous avons transmis au gouvernement en juin 2020 des propositions accompagnées d'actions concrètes pour accompagner cette réforme de l'hôpital. La crise a rappelé que la santé est le bien le plus précieux et que des évolutions sont indispensables. Elle a également révélé la force et la valeur du collectif, l'importance des valeurs qui fondent l'action d'Unicancer et des CLCC. La force du réseau des Centres a porté tous ses effets en termes de solidarité, de partage dans un contexte délicat grâce à une mobilisation sans faille de nos expertises pour assurer la continuité des soins tout en garantissant la sécurité des patients. Ce que nous avons vécu et mis en place nous sera précieux pour l'avenir et conforte les orientations de notre plan stratégique.

*Ancien président et ancienne déléguée générale d'Unicancer

Plan stratégique Unicancer : horizon 2024

Dans le prolongement de la mise en place d'une nouvelle gouvernance après l'élection du Pr Jean-Yves Blay, une feuille de route ambitieuse pour Unicancer et les Centres de lutte contre le cancer (CLCC) a été présentée à l'automne 2019. Formalisée par un projet stratégique 2020-2024, elle place le patient au cœur de son action avec des CLCC à la pointe de l'innovation fortement ancrés dans leur territoire pour permettre un égal accès aux soins. Il se traduira, dès 2020, par le lancement de projets structurants pour l'ensemble du réseau.

UNE GOUVERNANCE MÉDICALISÉE POUR PORTER UNE AMBITION FORTE

Plus que jamais, la gouvernance médicalisée des CLCC, avec un binôme directeur général médecin et directeur général adjoint administratif, est un atout décisif pour relever les défis d'avenir.

Elle permet de développer une médecine tournée vers l'innovation et l'excellence tout en assurant la performance économique et organisationnelle des Centres, condition indispensable pour permettre un accès le plus large possible aux soins dans tous les territoires.

Cette spécificité a permis aux Centres, 100 % dédiés au cancer, de construire une ambition forte au service des patients (plus d'un demi-million pris en charge en 2019) structurée autour de cinq grands axes :

- Accueil et humanité
- Accès aux soins d'excellence
- Développement de l'innovation diagnostique, thérapeutique et organisationnelle
- Technologies numériques au service du soin
- Accompagnement des professionnels de santé

LE PATIENT AU CŒUR DE NOTRE ACTION

Unicancer et les CLCC sont en permanence à l'écoute des patients et de leurs proches. Ils entendent renforcer la place et le rôle du «patient partenaire» ou «patient expert», qui apporte son expérience, mais également l'expertise unique acquise au cours de sa maladie, aussi bien pour la prise en charge médicale que pour la recherche (intégration renforcée dans les groupes d'experts). Unicancer se dotera prochainement d'un baromètre patients et réunira une dizaine d'associations de patients pour co-construire des projets hospitaliers, tout en facilitant l'accès à l'information, notamment en développant pour tous ses Centres l'accès à des portails web destinés aussi bien aux patients (exemples : MyCurie, Mon Oscar, MyCLB...) qu'aux professionnels de santé.



LES CLCC, CENTRES D'EXCELLENCE ET ACTEURS DE RÉFÉRENCE DANS LEUR TERRITOIRE

Dans un contexte de déclin de la démographie médicale et de désertification des territoires, les CLCC entendent renforcer leur capacité à faire bénéficier les patients les plus éloignés de leur haut niveau d'expertise. Fortement implantés localement et déjà engagés dans de nombreux partenariats hospitaliers ainsi qu'avec la médecine de ville, ils vont intensifier leurs coopérations (locales, nationales, internationales) et porter des projets comme la prise en charge à domicile des chimiothérapies orales, de l'immunothérapie ou encore la sécurisation du retour à domicile. La réalisation d'une cartographie des zones sans oncologues, tout comme le déploiement large de la télémédecine dans les Centres, s'inscrivent également dans cette logique de «bénéfice patients».

ÊTRE TOUJOURS À LA POINTE DE L'INNOVATION EN CANCÉROLOGIE ET ANTICIPER LES ÉVOLUTIONS

Unicancer et les CLCC poursuivent l'objectif de conforter leurs positions en anticipant les principales innovations, qu'elles soient d'ordre médical, organisationnel ou en matière de R&D, tout en les déployant dans son réseau. Conscient que le big data représente un enjeu fondamental pour l'innovation diagnostique et thérapeutique et précurseur en la matière, Unicancer a lancé, dès 2012, le moteur de recherche pour le big data en cancérologie ConSoRe, puis un département de données de vie réelle avec le programme ESMÉ. En 2020, une direction des données de santé en oncologie est créée, ainsi qu'un groupe de recherche en Intelligence Artificielle (IA) pour étudier la pertinence et mettre en œuvre des partenariats avec des start-up et renforcer ainsi le développement de la e-santé et l'IA.

Côté recherche, le réseau Unicancer est leader au niveau national avec des CLCC qui remportent en moyenne plus de la moitié des PHRC cancer nationaux et bénéficie d'un rayonnement mondial. En matière d'inclusion, l'objectif pour les Centres est de passer d'un taux de 15 % à un taux de 20 % de leurs patients inclus dans des essais cliniques à l'horizon 2022.

LA FORCE D'UN GROUPE POUR ACCOMPAGNER LES PROFESSIONNELS DES CENTRES

Porteur d'une logique de Groupe, Unicancer apporte un soutien et un accompagnement constants aux CLCC, notamment dans les difficultés de recrutement auxquels ils peuvent être confrontés. En tant que Fédération patronale, elle participe activement, dans une logique partenariale (universités, grandes écoles, organismes de formation), à la formation de nouveaux professionnels, au renforcement des connaissances et des expertises des professionnels en exercice ainsi qu'à la création de nouveaux métiers. Autant de dimensions majeures, tout comme la nécessaire revalorisation des parcours, des carrières et des rémunérations, en tenant compte des contraintes financières auxquelles les Centres sont soumis. Et Unicancer a démontré, dans un contexte de crise sanitaire issu de la pandémie au Covid-19, que la force et l'apport du groupe aux CLCC sont essentiels.

Un plan stratégique porté par le nouveau bureau d'Unicancer



Pr Mario Campone
président délégué, directeur général de l'Institut de cancérologie de l'Ouest (CLCC d'Angers-Nantes)



Pr François-Xavier Mahon
vice-président et secrétaire, directeur général de l'Institut Bergonié (CLCC de Bordeaux)



Pr Thierry Conroy
vice-président, directeur général de l'Institut de Cancérologie de Lorraine (CLCC de Nancy)



Pr Éric Lartigau
vice-président, directeur général du Centre Oscar Lambret (CLCC de Lille)



Pr Frédérique Penault-Llorca
vice-présidente, directrice générale du Centre Jean PERRIN (CLCC de Clermont-Ferrand)

Pr Marc Ychou
vice-président, directeur général de l'Institut du Cancer de Montpellier (CLCC de Montpellier)



Claire Genéty
trésorière, directrice générale adjointe de l'Institut Curie (CLCC de Paris - Saint-Cloud - Orsay)



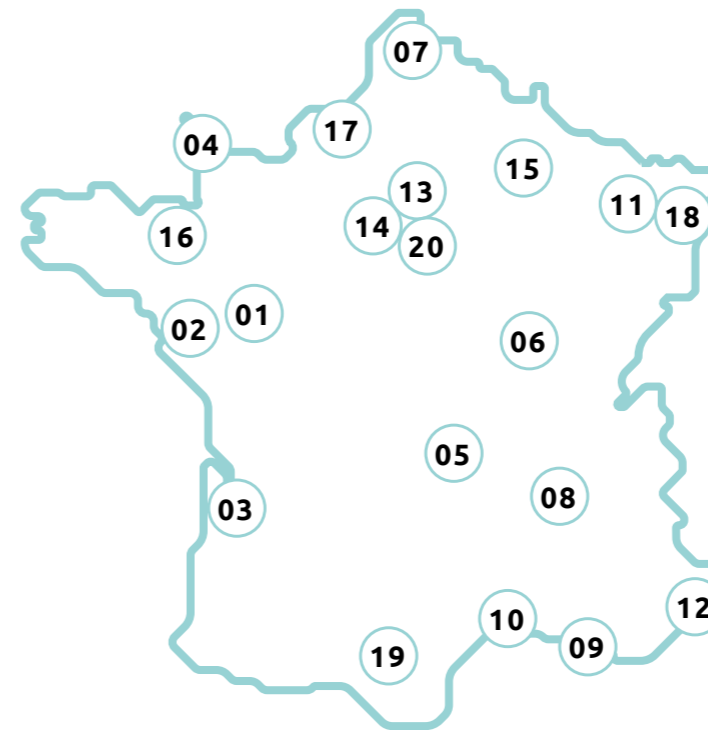


LA FORCE D'UN RÉSEAU

Le réseau des Centres de lutte contre le cancer, seul réseau français d'établissements de santé 100 % dédié à la lutte contre le cancer, assure à tous une prise en charge spécialisée, sans dépassement d'honoraires. Fortement ancrés sur leur territoire, engagés dans des logiques partenariales, les CLCC accompagnent les patients et leurs proches dans toutes les dimensions de leur maladie. Ils sont unis par une même charte d'engagements à destination des patients basée sur les valeurs d'humanisme, d'excellence, de solidarité et d'innovation qui fondent leur action et celle d'Unicancer.

Faire vivre nos valeurs au quotidien dans les Centres

18 Centres de lutte contre le cancer, établissements de santé privés à but non lucratif, répartis sur 20 sites hospitaliers en France, animés par la culture du travail en réseau, de la quête d'excellence en matière de soins, de recherche et d'enseignement.



01 - 02
INSTITUT DE CANCÉROLOGIE DE L'OUEST
Unicancer Pays de la Loire
www.ico-cancer.fr

03
INSTITUT BERGONIÉ
Unicancer Nouvelle-Aquitaine
www.bergonie.fr

04
CENTRE FRANÇOIS BACLESSE
Unicancer Normandie-Caen
www.baclesse.fr

05
CENTRE JEAN PERRIN
Unicancer Clermont
Auvergne Métropole
www.cjp.fr

06
CENTRE GEORGES-FRANÇOIS LECLERC
Unicancer Bourgogne
Franche-Comté
www.cgfl.fr

07
CENTRE OSCAR LAMBRET
Unicancer Hauts-de-France
www.centreooscarlambret.fr

08
CENTRE LÉON BÉRARD
Unicancer Lyon,
Auvergne-Rhône-Alpes
www.centreleonberard.fr

09
INSTITUT PAOLI-CALMETTES
Unicancer Marseille
www.institutpaolicalmettes.fr

10
INSTITUT DU CANCER DE MONTPELLIER
www.icm.unicancer.fr

11
INSTITUT DE CANCÉROLOGIE DE LORRAINE
www.icl-lorraine.fr

12
CENTRE ANTOINE LACASSAGNE
Unicancer Nice
www.centreantoinelacassagne.org

13-14
INSTITUT CURIE
Unicancer Paris –
Saint-Cloud – Orsay
www.curie.fr

15
INSTITUT GODINOT
Unicancer Reims en Champagne
www.institutgodinot.fr

16
CENTRE EUGÈNE MARQUIS
www.centre-eugene-marquis.fr

17
CENTRE HENRI BECQUEREL
Unicancer Normandie-Rouen
www.becquerel.fr

18
ICANS - CENTRE PAUL STRAUSS
Unicancer Strasbourg
www.icans.eu

19
IUCT ONCOPELE - INSTITUT CLAUDIUS REGAUD
www.iuct-oncopole.fr

20
GUSTAVE ROUSSY
www.gustaveroussy.fr



HUMANISME

LILLE
Centre Oscar Lambret

Ouverture d'un Centre de Santé du Sein

Le Centre Oscar Lambret a inauguré, le 23 octobre 2019, un Centre de Santé du Sein qui offre un lieu dédié et un parcours multidisciplinaire optimisé aux femmes ayant des questions ou présentant une anomalie mammaire. Indépendant du secteur d'hospitalisation, il comprend un espace de consultations spécifique, avec notamment des consultations d'oncogénétique et de reconstruction mammaire, tout en proposant un environnement agréable et confortable.

MARSEILLE
Institut Paoli-Calmettes

Inauguration d'un espace destiné aux adolescents et jeunes adultes

L'Institut Paoli-Calmettes et l'association FLO, présidée par Marianne Magnaux, ont inauguré, le 20 octobre 2019, le nouvel espace FLORIAN dédié aux adolescents et jeunes adultes (AJA) et à leur famille. Cet espace, conçu sur le modèle de celui inauguré en 2013 dans le bâtiment principal, est encore plus spacieux (30 m²) et propose, pour le bien-être du jeune public, SMART TV, consoles de jeux, casque de réalité virtuelle, abonnement NETFLIX et babyfoot aux couleurs de l'Olympique de Marseille.

DIJON
Centre Georges-François Leclerc

Lancement des tutos sociaux

Le Centre Georges-François Leclerc lance ses tutos sociaux, des petites vidéos dans lesquelles les assistantes sociales du CGFL informent sur les démarches qui peuvent être entreprises pendant la prise en charge au Centre ou dans l'après-cancer. Chaque tuto aborde un thème spécifique (arrêt maladie, aide-ménagère, prise en charge à 100 %) à travers des questions claires et des réponses concises, afin d'informer le plus concrètement et le plus simplement possible les patients et leurs proches. Ces vidéos sont à retrouver sur la chaîne YouTube du Centre.

RENNES
Centre Eugène Marquis

Partenariat avec le territoire de Wallis-et-Futuna

Le Centre Eugène Marquis a noué un partenariat avec Wallis-et-Futuna, qui ne possède pas d'offre en oncologie. Il apporte aux professionnels de santé une formation aux soins en oncologie (radiothérapie, chimiothérapie, soins de support), avec transfert de compétences et ajustement aux contraintes locales. La télémédecine est l'outil structurant de cette collaboration avec, en appui, des missions annuelles sur place et une coordination médicale et paramédicale étroite entre Wallis-et-Futuna, Nouméa et le CEM. Le Centre collabore déjà avec Saint-Pierre-et-Miquelon sur un modèle équivalent.

BORDEAUX
Institut Bergonié

Dispositif « Patient Debout » : dignité et baisse de l'anxiété lors des opérations

Le dispositif dit des « Patient Debout » a été lancé à l'Institut Bergonié lors de la création du pôle Josy Reiffers. Il permet aux patients valides de se rendre au bloc opératoire debout, vêtu d'une tenue couvrante et répondant aux normes d'hygiène. Ils conservent ainsi leur dignité, le transfert est rendu moins anxiogène et leur intégrité physique est maintenue jusqu'à l'opération. Dans l'objectif de diminution de l'anxiété des patients, des noms de plages du littoral aquitain ont été donnés aux salles et blocs.



LYON
Centre Léon Bérard
ANGERS-NANTES
Institut de Cancérologie de l'Ouest
CLERMONT-FERRAND
Centre Jean PERRIN

Nutrition, santé et plaisir : partenariats avec de grands chefs

Le Centre Léon Bérard, son prestataire de restauration SHCB et le chef Christian Têtedoie renouvellent leur partenariat pour proposer aux patients suivis en ambulatoire des repas adaptés et respectueux des contraintes alimentaires liées à leur pathologie. L'Institut de Cancérologie de l'Ouest (Angers-Nantes) a signé un partenariat avec le Centre de recherche de l'Institut Paul Bocuse et Elior pour créer et déployer des solutions innovantes en alimentation. Le Centre Jean PERRIN de Clermont-Ferrand, quant à lui, a renouvelé un partenariat avec le chef Adrien Descouls, ancien candidat de l'émission « Top Chef », dans le cadre de son projet « bien manger pour bien soigner » afin de proposer aux patients des assiettes plaisirs.

ROUEN
Centre Henri-Becquerel

Partenariat entre le CHB et le Groupement Hospitalier du Havre (GHH)

Le partenariat entre le CHB et le GHH a évolué et est pérennisé avec une extension de 50 % à 100 % du taux d'exploitation d'une gamma caméra et du TEP. Objectif : délocaliser la médecine de référence au plus près des patients, avec une dimension sociale importante et une répartition à 50/50 de la gestion recettes/dépenses entre les deux établissements sur le plan financier. Le CHB a formé les équipes (cadres, manipulateurs, secrétaires médicales) du GHH et les nouvelles modalités renforcent son positionnement d'associé.

REIMS
Institut Godinot

Coopération téléconsultation HAD : accompagner le patient hors les murs

L'accompagnement du patient tout au long de son parcours, afin de prolonger et sécuriser sa prise en charge même hors les murs notamment pour les prises en charge de la douleur et palliatives, est une préoccupation majeure de l'Institut Godinot. Avec ses partenaires des HAD, l'Institut propose des conventions formalisant une modalité de suivi à distance (téléconsultation et téléexpertise) afin de maintenir le lien avec ses patients en HAD.

STRASBOURG
ICANS – Centre Paul Strauss
NICE
Centre Antoine Lacassagne

Activités physiques adaptées : recherche et amélioration des soins

Deux thèses universitaires sur l'activité physique et le cancer, amorcées au Centre Paul Strauss, se sont poursuivies, depuis novembre 2018, à l'Institut de cancérologie Strasbourg Europe | ICANS. Elles étudient l'impact de la pratique d'une activité physique sur le développement du déconditionnement à l'effort et la fatigue. Les patients inclus dans l'étude bénéficient de cours adaptés, encadrés par des professionnels spécialisés. Activités physiques également au Centre Antoine Lacassagne de Nice, avec le lancement d'un Programme d'activités physiques, en partenariat avec la CAMI. Après une consultation individuelle initiale, chaque patient peut participer, pendant six mois au rythme d'une séance par semaine, à des séances collectives animées par une praticienne en thérapie sportive.

EXCELLENCE



ROUEN
Centre Henri-Becquerel
NICE
Centre Antoine Lacassagne

Équipement de pointe avec de nouvelles caméras Tep-scan

Le Centre Henri-Becquerel de Rouen et le Centre Antoine Lacassagne de Nice ont équipé leur service de médecine nucléaire de caméras de dernière génération : la Tep-scan numérique Siemens Vision 600. Celle du CHB a été la première commandée en France et la troisième installée en Europe et celle du Centre Antoine Lacassagne est la première installée dans la région et la cinquième de ce type en France. Ces caméras de haute technologie permettent de réaliser les examens en quatre fois moins de temps, d'injecter moins de produit irradiant et de voir des tumeurs plus petites.

RENNES
Centre Eugène Marquis

Présentation d'avancées dans le cancer du sein lors de l'ESMO 2019

Le Dr Véronique Dieras du Centre Eugène Marquis a présenté au Congrès de l'ESMO, en présentielle, BROCADE 3, première étude de phase III évaluant l'apport d'un inhibiteur de PARP à une chimiothérapie à base de platine/taxol chez les patientes à base de BRCA1 ou BRCA2. L'apport du véliparib apporte plus de deux mois en termes de survie sans progression. Un effet durable puisqu'à deux et trois ans, beaucoup plus de patientes sont sans progression et en vie (26 % versus 11 %), ce qui représente un gain vraiment important.

CAEN
Centre François Baclesse

Labellisation et certification

L'INCa a renouvelé, pour la troisième fois consécutive, la labellisation CLIP² «Centre labellisé de Phases Précoces en cancérologie adulte» du Centre François Baclesse. Ce label est attribué aux 16 meilleurs centres français ayant la capacité de mener des essais cliniques de phase précoce en cancérologie. Le Centre est également reconnu pour la qualité de ses soins par la HAS. Il est certifié A pour la qualité de la prise en charge des patients et obtient les meilleurs résultats des établissements de santé de l'ex-Basse-Normandie pour la satisfaction des patients.

LYON
Centre Léon Bérard

Investissement d'avenir : un programme de preuve de concept DEPGYN retenu par l'ANR

Le projet d'essai clinique dit de «preuve de concept» DEPGYN, porté par le Centre Léon Bérard, a obtenu en 2019 une subvention de 6,6 M€ de l'Agence Nationale de la Recherche (ANR). Il fait partie des quinze dossiers nationaux retenus dans le cadre du programme d'investissement d'avenir. Il permettra, pour la première fois, de tester chez les femmes atteintes d'un cancer gynécologique avancé, et notamment de cancers du col utérin, une combinaison de molécules dont une issue de la recherche du Centre Léon Bérard : la Netrin.

MARSEILLE
Institut Paoli-Calmettes
DIJON
Centre Georges-François Leclerc
MONTPELLIER
Institut du Cancer de Montpellier

MRIdian®Linac : une innovation de rupture

L'Institut Paoli-Calmettes de Marseille, le Centre Georges-François Leclerc de Dijon et l'Institut du Cancer de Montpellier ont installé en 2019 un équipement de pointe : le MRIdian®Linac de la société américaine ViewRay. Véritable innovation de rupture, il propose le premier système de guidage par imagerie par résonance magnétique (IRM) et révolutionne ainsi la prise en charge par radiothérapie, notamment pour des cancers critiques tels que le foie ou le pancréas et ouvre des voies prometteuses en termes de recherche et d'innovation. La technique de la résonance magnétique permet des irradiations plus ciblées, plus efficaces sur les tumeurs, moins délétères pour les organes sains voisins et de faire de la radiothérapie adaptative en direct.

BORDEAUX
Institut Bergonié

Inauguration du pôle chirurgical et interventionnel Josy Reiffers

L'Institut Bergonié a inauguré, en novembre 2019, les 10 000 m² du nouveau pôle chirurgical et interventionnel Josy Reiffers (en mémoire à son ancien directeur général). La création du nouveau pôle chirurgical et interventionnel répond à l'évolution des modalités de prise en charge diagnostiques et thérapeutiques en cancérologie : le virage ambulatoire pour certains actes chirurgicaux, le potentiel croissant de la radiologie interventionnelle, le diagnostic moléculaire et les thérapies ciblées.

PARIS
Institut Curie

Coup d'envoi pour le projet immobilier de l'Institut Curie

La première pierre du projet immobilier de l'Institut Curie du site de Saint-Cloud a été posée le 3 décembre 2019. Ce chantier d'agrandissement et de rénovation d'envergure s'appuie sur trois piliers : l'innovation, le bien-être du patient et la consolidation des expertises. Répondant aux évolutions de la prise en charge des patients et de la recherche, il ancre la position de l'Institut Curie dans la nouvelle dynamique de territoire de l'organisation de la cancérologie de l'Ouest parisien.



TOULOUSE
IUCT Oncopole – Institut Claudius Regaud

Communications au Congrès mondial SABCS

Les sénologues de l'IUCT Oncopole – Institut Claudius Regaud ont présenté dix études sélectionnées par le comité scientifique lors du 42^e Congrès mondial SABCS (San Antonio Breast Cancer Symposium) qui s'est tenu, du 10 au 14 décembre 2019, à San Antonio. Le Pr Florence Dalenc a notamment présenté, dans une communication orale, les résultats de SAFIRO2-IMMUNO (promotion UNICANCER) "Durvalumab compared to maintenance chemotherapy in patients with metastatic breast cancer: Results from phase II randomized trial SAFIRO2-IMMUNO".

ANGERS-NANTES
Institut de Cancérologie de l'Ouest

Une première médicale en médecine nucléaire

Les équipes nantaises de médecine nucléaire de l'Institut de Cancérologie de l'Ouest utilisent un nouveau traceur pour localiser précisément et précocement les récidives du cancer de la prostate. Il dépasse les limites des techniques habituelles pour détecter la récurrence en révélant la présence de la PSMA ("Prostate Specific Membrane Antigen"), grâce à un examen de TEP / TDM réalisé en médecine nucléaire. Après un essai clinique à l'ICO, la TEP au PSMA est désormais employée en routine clinique.



SOLIDA- RITÉ

ROUEN

Centre Henri-Becquerel

Organisation d'une réunion dans le cadre du grand débat national

En mars 2019, le Centre Henri-Becquerel a proposé aux citoyens de débattre, dans le cadre du grand débat national, sur le thème de «la prise en charge pour les patients atteints de cancer demain». Des sujets comme l'accès aux soins, le patient acteur de son parcours et la prévention des cancers ont été abordés, avec la volonté de s'appuyer sur les réalités vécues pour faire émerger de pistes d'amélioration. Le Centre a été l'un des très rares établissements de santé à organiser un grand débat.

NICE

Centre Antoine Lacassagne

Sorties en mer pour les jeunes patients

Le Centre Antoine Lacassagne, le Club Nautique de Nice et le Rotary Club de Beaulieu ont signé, en 2019, une convention tripartite pour organiser des sorties en mer pour les jeunes patients traités par protonthérapie à l'Institut Méditerranéen de Protonthérapie du Centre Antoine Lacassagne. Ils peuvent ainsi sortir du milieu hospitalier pour s'initier à la pratique de la voile, s'évader, le temps d'un après-midi avec leur famille, des traitements de radiothérapie qui durent en moyenne six semaines.

DIJON

Centre Georges-François Leclerc

«Direction l'Horizon» : quand le voyage rencontre la lutte contre le cancer

Rallier Dijon-Pékin à vélo c'est le défi relevé par Aurélie Gonet. Une aventure sportive, solitaire mais aussi solidaire, puisqu'elle a lancé une cagnotte en soutien à la lutte contre le cancer avec un principe simple : 1 € = 1km. À son retour, après avoir partagé son aventure (relayée notamment par la page Facebook du Centre), elle a pu remettre un chèque de 15 183 € au profit du projet Al Capone, un projet de recherche prometteur sur le cancer du poumon, porté par le CGFL.

VILLEJUIF

Gustave Roussy

Première réunion de concertation pluridisciplinaire Pacifique

La première réunion de concertation pluridisciplinaire (RCP) Pacifique s'est tenue entre Gustave Roussy et les établissements de santé de Nouméa et Papeete. En lien avec leurs confrères du Pacifique sud, les experts de l'Institut ont pu étudier par visioconférence des cas complexes pour lesquels une stratégie thérapeutique a été arrêtée en concertation. Les patients pour lesquels les traitements préconisés ne seraient pas disponibles au niveau local vont être accueillis à Gustave Roussy. Cette «RCP Pacifique» se déroule tous les quinze jours.

NANCY

Institut de Cancérologie de Lorraine

Inauguration d'une nouvelle chambre accompagnant

L'ICL accorde une attention particulière à l'entourage et à la famille de chacun, notamment en mettant à disposition des espaces dédiés pour les proches des patients. C'est dans cet esprit que l'Institut a inauguré une chambre accompagnant adaptée, avec lit pliant, table ou bureau, coin douche et décoration agréable. Conçue pour le bien-être du patient et de ses proches, elle atténue la rupture liée à l'hospitalisation et facilite l'accompagnement par la famille.

ANGERS-NANTES

Institut de Cancérologie de l'Ouest

Déploiement du dispositif «Patient Ressource» à l'ICO Nantes

Après l'avoir mis en place à Angers en 2017, l'ICO a déployé, en novembre 2019, le dispositif «patient ressources» à l'ICO Nantes. Lancé dans le cadre du Plan Cancer, son expérimentation a été confiée à la Ligue contre le cancer dans deux régions, dont les Pays de la Loire. Le Patient Ressource est une personne ayant ou ayant eu un cancer, qui s'investit auprès des malades dans un rôle complémentaire à celui des soignants, pour apporter écoute, soutien et informations.

BORDEAUX

Institut Bergonié

Bergo'Tour : un programme de prévention hors les murs

L'Institut a lancé, en collaboration avec Proxi-santé, le programme de prévention primaire hors les murs «Bergo'Tour». Avec les API Bus, il va à la rencontre de la population pour lutter contre les inégalités sociales et territoriales de santé. Ses priorités : informer la population sur l'accès aux droits, promouvoir les comportements favorables à la santé (nutrition, activité physique, sevrage tabagique), les dépistages des cancers ou encore la vaccination.

MARSEILLE

Institut Paoli-Calmettes

Une journée des aidants pour échanger, s'informer et se relaxer

L'IPC a monté, en octobre 2019, une journée des aidants au cours de laquelle psychologues, assistantes sociales et médecins ont répondu aux questions des aidants et les ont informés sur les différents dispositifs existants pour les soutenir. «Le répit à domicile» du centre Gérontologique de Montolivet, l'Association RESTART (soutien aux patients greffés), les Pôle Infos seniors de Marseille Nord et Marseille Sud-Est étaient présents et un stand de massage était proposé grâce au soutien d'Ag2r.



TOULOUSE

IUCT Oncopole – Institut Claudius Regaud

Partenariat Sport et Cancer

Le partenariat Sport et Cancer entre l'IUCT Oncopole – Institut Claudius Regaud, le Stade Toulousain, la CAMI et Malakoff Médéric Humanis a été mis à l'honneur lors du match Stade Toulousain vs AS Clermont Auvergne, qui s'est disputée le 14 avril 2019 au Stadium de Toulouse. Une trentaine de patients ont été invités au match et un dispositif de sensibilisation sur les bienfaits de l'activité sportive en cancérologie a été déployé. Le coup d'envoi de la rencontre a été donné par le Dr Nathalie Caunes-Hilary, responsable du département des soins de supports à l'IUCT-O, accompagnée d'une patiente.

REIMS

Institut Godinot

Égalité d'accès aux soins : partenariat sur la radiothérapie avec le CH de Soissons

Un an après la signature d'une convention d'association entre l'Institut Godinot et le CH de Soissons, un centre de radiothérapie – service décentralisé du département universitaire de radiothérapie de l'Institut Godinot – a été monté au sein du centre hospitalier de Soissons, dans le cadre d'un GCS. Une coopération qui vise à favoriser l'égalité d'accès aux soins de qualité en cancérologie pour les patients de l'Aisne ainsi que le recours à l'Institut Godinot pour les patients en ayant besoin.

INNOVATION



PARIS

Institut Curie

Radiothérapie : installation de deux accélérateurs HALCYON et essai clinique

L'Institut Curie a installé, en 2019, deux accélérateurs HALCYON sur le site de Paris de l'ensemble hospitalier. Il s'inscrit dans le cadre du déploiement d'un plan pluriannuel de modernisation des équipements de radiothérapie, en partenariat avec Varian. Spécialiste des sarcomes des tissus mous, la chirurgienne Sylvie Bonvalot est l'investigateur principal d'un essai clinique basé sur l'utilisation de nanoparticules NBTXR3 développées par Nanobiotix. L'intérêt des nanoparticules est de démultiplier les effets de la radiothérapie et d'augmenter la destruction tumorale.

LYON

Centre Léon Bérard

Étude Intelligence Artificielle et Mésothéliome : publication du CLB dans Nature

Les premiers résultats d'un des projets en Intelligence Artificielle du Centre Léon Bérard avec la start-up OWKIN ont été publiés, en octobre 2019, dans la prestigieuse revue scientifique internationale *Nature* sur le sujet "*Deep learning-based classification of mesothelioma improves prediction of patient outcome*". Des résultats qui vont permettre aux médecins d'améliorer les connaissances actuelles sur les mésothéliomes. Le modèle développé se nomme MesoNet et a été entraîné sur 3 000 biopsies de patients afin de prédire leur réponse aux traitements.

NANCY

Institut de Cancérologie de Lorraine

Publication des résultats d'une étude sur l'auto-compression mammaire

L'ICL a publié, en février 2019, dans la *JAMA Internal Medicine online*, un article résumant l'étude promue par l'institut sur l'auto-compression mammaire. Une option qui peut être proposée aux femmes redoutant le caractère inconfortable, voire douloureux de la mammographie, en leur permettant de comprimer elles-mêmes leurs seins. Les résultats de l'étude, menée sur 549 patientes, ont démontré que la force de compression est supérieure à celle qui serait faite par un manipulateur et la douleur inférieure, sans dégradation de la qualité de l'image.

CAEN

Centre François Baclesse

REIMS

Institut Godinot

CLERMONT-FERRAND

Centre Jean PERRIN

Ouverture de postes d'Infirmier en Pratique Avancée

En 2019, le Centre François Baclesse de Caen a ouvert dans son service d'hospitalisation de jour d'oncologie, le premier poste d'Infirmier en Pratique Avancée (IPA) en Normandie. Titulaire d'un Diplôme d'Etat d'Infirmier en Pratique Avancée, mention oncologie-hématologie, il réalise des consultations avec examen clinique, renouvelle la prescription de traitements médicamenteux, examens biologiques et radiologiques. L'Institut Godinot de Reims, lui, dispose de deux infirmiers titulaires du Diplôme d'Etat d'IPA et les déploie sur des parcours bien identifiés : chirurgie ambulatoire et RAAC, suivi des thérapies orales. Le Centre Jean PERRIN forme également deux Infirmières en Pratique Avancée qui seront positionnées sur le parcours patient en oncologie.



TOULOUSE

IUCT Oncopole – Institut Claudius Regaud

Le projet SI2GMA lauréat du premier appel à projet SIGN'IT de la Fondation ARC

Le projet SI2GMA, porté par le Pr Elizabeth Moyal de l'IUCT Oncopole – Institut Claudius Regaud, a été lauréat, en 2019, du premier appel à projet SIGN'IT de la Fondation ARC pour la recherche sur le cancer. L'objectif du projet SI2GMA est d'étudier, parmi les patients atteints d'une récurrence du glioblastome, ceux pour qui l'association immunothérapie et radiothérapie serait efficace et bien tolérée. Il s'est vu remettre une subvention de 580 000 € par la Fondation.

RENNES

Centre Eugène Marquis

Essai clinique pour un nouveau traitement dans le cancer du foie

Le Centre Eugène Marquis et une équipe de recherche de l'Institut des Sciences Chimiques de Rennes (UMR 6226), basé à l'École Nationale Supérieure de Chimie de Rennes (ENSCR), ont lancé un essai clinique pour traiter le carcinome hépato-cellulaire, cancer du foie le plus fréquent et difficile à traiter. L'utilisation d'une molécule contenant du rhénium radioactif permet de diminuer la durée de l'isolement de la personne soignée en chambre plombée, ce qui rend l'hospitalisation moins contraignante, mais également de traiter des tumeurs plus grosses.



LA FORCE D'UN GROUPE

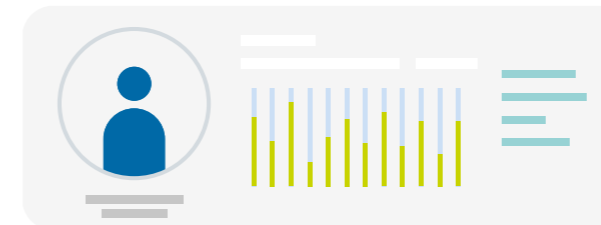
Engagé dans l'amélioration continue des soins et de la recherche, Unicancer porte des axes stratégiques forts et partagés. Il fait bénéficier le réseau des Centres de lutte contre le cancer de la force d'un groupe en mutualisant des moyens (achats...), en organisant le recensement et le partage des bonnes pratiques et en réunissant les conditions nécessaires au développement d'innovations dans le domaine des soins, de la recherche ou organisationnel.

En tant que Fédération hospitalière et patronale, Unicancer assure la représentation et la défense des intérêts des CLCC, gère leur convention collective et les aide à garantir la pérennité de leur modèle unique d'établissements de santé privés à but non lucratif, 100 % dédiés au cancer. En lien avec les pouvoirs publics et l'ensemble des acteurs de la cancérologie, au niveau national et international, Unicancer est également fortement impliqué dans la définition et la mise en œuvre des grands programmes en matière de lutte contre le cancer.

Garantir l'accès aux meilleurs soins, à la pointe de l'innovation

E-santé, expérimentations, traitement des données, patient partenaire, partage d'informations... Unicancer agit sur de multiples dimensions pour faire progresser le modèle de prise en charge partagé par les Centres de lutte contre le cancer. Il les accompagne pour produire des innovations thérapeutiques, met à leur disposition des outils (Pitch'Unicancer, journées de partage...) et leur permet ainsi d'optimiser les soins apportés aux patients.

E-SANTÉ : RECENSEMENT DES PROJETS ET JOURNÉE DE PARTAGE #FASN



Le recensement des projets e-santé développés dans les CLCC, engagé en 2018, s'est poursuivi en 2019. Avec 127 projets e-santé recensés dans les 18 CLCC, contre 66 en 2018, ceux-ci ont été multipliés par deux en un an. Dans le même temps, 10 projets ont été stoppés. Ces projets sont déployés dans toutes les filières : radiothérapie, intelligence artificielle, chimiothérapie, soins de supports, prédiction...

Le 2 avril 2019, une journée nationale sur l'innovation en cancérologie a été organisée dans le cadre de la campagne #FASN, en partenariat avec Care Insight. Parmi les thématiques abordées : exploitation des datas et analyse prédictive, nouveaux usages et parcours de soins ville-hôpital, numérique et transformations organisationnelles, transformation des métiers et traitements sur mesure. Une journée à destination des CLCC, mais également des professionnels de santé, acteurs associatifs, institutionnels et industriels du secteur, qui a rassemblé près de 200 participants.

DIGITALISATION ET POURSUITE DU DÉVELOPPEMENT DE PREMACO

Unicancer avait lancé, en 2018, PREMACO, pour PREparer MA COnsultation, un outil de recueil des résultats rapportés par les patients (PROMs – patient-reported outcome measures). Il prenait alors la forme d'un questionnaire papier. Dans la perspective de sa digitalisation, l'année 2019 a été consacrée à un travail approfondi sur le cadrage de l'outil, en s'assurant qu'il intègre l'ensemble des enjeux liés à la protection des données. Une fois ce travail réalisé, un cahier des charges a été rédigé et un appel d'offres lancé pour sélectionner un prestataire technique. Quatre CLCC sont d'ores et déjà identifiés pour être des Centres pilotes : ceux de Clermont-Ferrand, Lille, Lyon et Rouen.

ET DEMAIN ?

Le choix du prestataire interviendra en 2020, ouvrant la voie au prototypage de l'outil et à sa mise en œuvre. PREMACO a vocation à être déployé dans l'ensemble des CLCC, afin d'améliorer l'observance des traitements tout en renforçant l'information, l'orientation et l'implication du patient.

Pitch'Unicancer

30' pour partager l'innovation



PITCH'UNICANCER

Destinés à faire connaître et à développer les projets et outils e-santé dans les Centres, les «Pitch'Unicancer» ont été lancés en février 2019 par Unicancer. Quatorze Pitches ont été organisés sur l'année, sous la forme de webinars de 30 minutes. Chaque Pitch a rassemblé en moyenne 25 participants et chacun des 18 Centres a participé à au moins l'un d'entre eux. Le rythme d'un webinar tous les quinze jours a été maintenu de manière régulière tout au long de l'année. Une session spéciale a été consacrée à la présentation de projets de start-up auprès des CLCC. Ces Pitches s'inscrivent pleinement dans la logique de mutualisation, de partage et d'échanges au sein du réseau, à la source des innovations et de l'excellence des Centres. Ils ont fait l'objet d'une évaluation et de retours extrêmement positifs.

ET DEMAIN ?

Les «Pitch'Unicancer» vont se poursuivre en 2020 et s'ouvrir, au-delà des projets e-santé, à l'innovation organisationnelle. Plusieurs Centres ont même exprimé leur volonté d'utiliser le format et l'outil de ces webinars d'autres sujets importants pour leur Centre et développer les partages intracentres ou intercentres et peuvent devenir un vecteur d'essaimage au sein des Centres.

DÉPLOIEMENT ET OPTIMISATION DE L'OUTIL CONSORe

Développé par Unicancer, ConSoRe est un moteur de recherche capable de fouiller dans les informations contenues dans les centaines de milliers de dossiers des patients des CLCC grâce au Machine Learning et à l'Intelligence Artificielle. En 2019, ConSoRe était déployé dans neuf CLCC (Paris – Institut Curie, Lyon, Marseille, Clermont-Ferrand, Lille, Montpellier, Caen, Dijon et Bordeaux) et en cours de déploiement au Centre de Nancy. Trois autres CLCC étaient en phase de démarrage du projet pour un déploiement en 2020 : Nice, Strasbourg et Nantes-Angers.

Afin de faire monter en puissance la dynamique de collaboration entre les Centres, un groupe de référents ConSoRe des établissements utilisateurs ou en cours d'installation de l'outil s'est constitué et se réunira deux fois par an. Une première réunion de ce groupe s'est tenue le 5 novembre 2019.

L'ergonomie de l'outil a été simplifiée et la stratégie d'évaluation de la qualité des résultats optimisée, en s'appuyant sur le travail d'un groupe de référents qui va être transmis à tous les Centres afin de prendre en compte les spécificités de chacun d'entre eux.

Des travaux d'intégration de données d'imagerie et de génétique ont été engagés, avec la mise en place d'un groupe de travail spécifique sur la partie génétique qui s'est réuni à deux reprises en 2019. La fonction export des données a également été améliorée et répond pleinement aux exigences du règlement général sur la protection des données (RGPD).

ET DEMAIN ?

Chaque mois, des ateliers médicaux, auxquels participeront les nouveaux Centres ayant intégré ConSoRe, feront le point sur les évolutions. L'augmentation du nombre de publications scientifiques grâce au renforcement de la collaboration médicale sur des projets de recherche mettant en commun, via ConSoRe, des sujets et des thématiques de recherche, est un objectif majeur. L'optimisation de l'analyse des données structurées et textuelles et de la facilité d'utilisation de l'outil va se poursuivre.

MULTIPLICATION DES JOURNÉES D'ÉCHANGES DES CLCC

Trois Journées d'échanges entre CLCC se sont tenues en 2019. La première, au mois de mai, a abordé la question majeure de l'accompagnement des aidants, en partenariat avec la Ligue contre le cancer, la FEHAP et la Mutualité Française. Elle a permis aux Centres, après une présentation d'un état des lieux de la situation par la Ligue, de partager leurs innovations à destination des aidants. La seconde, en décembre 2019, était consacrée à la télémédecine avec une présentation des enjeux de l'intégration de la télémédecine dans l'offre de soins et la prise en charge des patients, puis des retours d'expérience sur les apports de l'intégration de la télémédecine dans les CLCC. Une troisième, en octobre 2019, sur un format demi-journée, a abordé le thème de «l'humain au cœur de la gestion des risques». Chacune de ces Journées a rassemblé entre 50 et 80 personnes.

ET DEMAIN ?

Dans le prolongement de ces Journées, la réflexion sur l'accompagnement des aidants ainsi que le recensement et le suivi des projets en télémédecine vont se poursuivre en 2020. Deux Journées d'échanges sont programmées : une sur la Réhabilitation améliorée après chirurgie (RAAC) qui se tiendra au quatrième trimestre 2020 et une sur le sujet du retour à domicile et du lien avec la médecine de ville.



EXPÉRIMENTATION SUR LES THÉRAPIES ORALES (article 51)

Anticipant le dispositif conventionnel en cours de négociation avec la CNAM, Unicancer a déposé, en septembre 2019, le cahier des charges d'un projet d'expérimentation de suivi à domicile des patients sous thérapie orale. S'inscrivant dans le cadre de l'Article 51, ce projet comporte deux dimensions majeures : une dimension organisationnelle avec mise en place d'un circuit pluri-professionnel ville-hôpital, échanges hebdomadaires avec le patient et une dimension liée à un mode de financement innovant.

L'expérimentation permet de financer, dès à présent, l'accompagnement des patients par les pharmaciens d'officine et de préparer l'articulation entre ceux-ci et les établissements de santé. Le financement de la part concernant les pharmaciens d'officine basculera vers le régime conventionnel.

Le nouveau mode de fonctionnement «embarquera» les 18 CLCC ainsi que d'autres établissements de santé.



INTÉGRATION DU PATIENT PARTENAIRE : UN AXE PRIORITAIRE

L'intégration du patient et l'optimisation de sa prise en charge sont au cœur de la réflexion et de l'action d'Unicancer et des CLCC, qui cherchent en permanence à renforcer le rôle du «patient partenaire». Le forum européen qui s'est tenu en octobre 2019 à Bruxelles et auquel 5 CLCC ont participé, a permis de lancer la dynamique et d'identifier, dans les Centres, un premier groupe de personnes désireuses de s'engager dans cette démarche au bénéfice du réseau. Avec un objectif : prioriser, en s'appuyant sur le réseau des CLCC, ce qui impacte positivement l'expérience patient pour en faire un axe majeur de l'action des Centres et leur permettre de rester à la pointe en la matière.

ET DEMAIN?

L'identification des actions menées au sein des CLCC et la définition d'axes prioritaires partagés au sein du réseau vont se poursuivre en 2020. Unicancer va se doter d'un baromètre patients et réunir une dizaine d'associations de patients pour co-construire des projets hospitaliers en s'appuyant sur l'expertise acquise par les patients pendant leur maladie.

PERSPECTIVES

PRIX UNICANCER DE L'INNOVATION

Après une pause consacrée à sa refonte, le Prix Unicancer de l'Innovation reviendra dans un nouveau format en 2021. Pour 2020, il a été décidé de faire une «édition spéciale» du Prix en raison du contexte lié à la crise sanitaire du Covid-19, de son impact sur les équipes des Centres et de l'incertitude lié à l'organisation d'événements en présentiel. Cette sixième édition comportera une seule thématique, à la fois d'actualité et au cœur du plan stratégique 2020-2024 d'Unicancer : Data sciences et Intelligence Artificielle. Pour la première fois, le format comportera à la fois un volet présentiel avec une remise des Prix le 2 novembre 2020 à Paris (Maison de la Chimie) et une retransmission live dans l'ensemble des CLCC, via une plateforme dédiée, qui permettra de démultiplier l'audience de ce Prix. Avant une édition totalement refondue en 2021.

UNICANCER SE DOTE D'UNE DIRECTION DES DONNÉES DE SANTÉ EN ONCOLOGIE

La e-santé, le big data, l'exploitation des données de vie réelle recèlent un potentiel immense pour la recherche française et internationale. C'est pourquoi Unicancer a décidé, afin de capitaliser sur le succès du programme ESMÉ, de se doter en 2020 d'une direction des données de santé en oncologie, rattachée à la délégation générale. Une création qui s'inscrit dans sa stratégie visant à devenir un acteur national majeur dans la production, l'utilisation et le développement de projets de données de santé issues des activités de soin et de recherche. Elle aura pour mission d'élaborer et de déployer une stratégie innovante.

Le Dr Mathieu Robain, docteur en médecine et titulaire d'un Doctorat en Épidémiologie, spécialiste en Santé Publique ayant développé la plateforme de données de vie réelle ESMÉ chez Unicancer, en prend la direction. Il apportera toute son expertise des études cliniques et épidémiologiques, observationnelles ou interventionnelles, acquise au sein d'Unicancer et lors de ses précédentes missions, à l'INSERM ou dans des sociétés de services en recherche clinique. Il sera chargé de développer et de mettre en œuvre cette stratégie en étroite collaboration avec les 18 CLCC et les partenaires extérieurs (Health Data Hub, INCa, etc.).

Faire progresser la recherche et innover au service du patient

Acteur majeur de la recherche en cancérologie, Unicancer est investi de nombreux programmes de recherche majeurs : MyPeBs, ESMÉ, CANTO, CHECK'UP, AcSé, ONCOBIOME... Innovante en matière de transparence dans le traitement des données patients, elle a lancé le site «mesdonnees.unicancer.fr». Elle multiplie également les partenariats de recherche au niveau international, renforce la place accordée aux patients dans la R&D d'Unicancer et investit dans l'informatisation et le traitement des données.

MYPEBS : PREMIÈRES INCLUSIONS ET EXTENSION

Les premières inclusions de patientes dans le projet européen MyPeBs (My Personal Breast Screening) ont débuté en 2019, d'abord en France, avec une première patiente de Gustave Roussy (Villejuif), puis en Italie et en Belgique. Les étapes préliminaires de ce projet, visant à évaluer l'intérêt d'un dépistage personnalisé du cancer du sein pour les femmes de 40 à 70 ans, avaient été initiées dès 2018 avec la constitution d'un consortium européen de recherche et l'achèvement des prérequis réglementaires, éthiques et logistiques nécessaires à sa conduite. Coordonné par Unicancer, il est financé dans le cadre du programme européen Horizon 2020 pour la recherche et l'innovation (numéro d'agrément 755394), à hauteur de 12,5 M€. Son objectif : prendre en compte les spécificités génétiques, le mode de vie ou encore l'exposition hormonale de chaque femme afin de l'adapter au risque individuel.

Fin 2019, 3 500 patientes étaient incluses dans le programme, tous pays confondus. Pour permettre le recrutement des femmes volontaires, un vaste dispositif de communication, comprenant notamment le site Internet dédié <http://mypebs.eu> et une stratégie digitale sur les réseaux sociaux (Facebook, Twitter, LinkedIn) a été mis en place.

ET DEMAIN?

En 2020, le Royaume-Uni et Israël, pays associés au projet, vont débiter le recrutement de femmes volontaires sur leurs territoires respectifs et un nouveau pays, l'Espagne, va rejoindre le projet. Les objectifs d'inclusions sont fixés à 85 000 participantes, dont 20 000 françaises.

DÉVELOPPEMENT DES PARTENARIATS DE RECHERCHE À L'INTERNATIONAL

En 2019, la direction R&D a poursuivi son développement à l'international en nouant de nouvelles collaborations avec des groupes européens : le GONO pour l'Italie et le SOLTI pour l'Espagne (ce dernier a été initié en 2019 et sera effectif en 2020). Unicancer travaille également au développement de partenariats dans de nouveaux domaines, et notamment dans celui de l'Intelligence Artificielle, pour l'exploitation et la valorisation des bases de données de la direction de la recherche.



CANTO : PARTAGE DES RÉSULTATS ET RENOUVELLEMENT DU SOUTIEN DE L'ANR

La seconde journée de restitution des résultats obtenus à partir des données collectées dans la cohorte CANTO s'est tenue le 5 octobre 2019, simultanément à Paris – avec la journaliste Estelle Denis en maîtresse de cérémonie – et à Lyon, avec une retransmission des présentations sur YouTube. Rassemblant patientes, experts et associations, elle a permis d'échanger sur des thématiques de premier intérêt pour les patientes : la prise en charge de la fatigue, l'évaluation de la qualité de vie et le retour au travail, l'adhésion au traitement ainsi que les effets secondaires de la chimiothérapie. L'objectif à terme de CANTO est de permettre d'améliorer la qualité de vie des femmes atteintes d'un cancer du sein localisé en identifiant des facteurs prédictifs cliniques, biologiques ou psycho-sociaux de survenue des toxicités chroniques invalidantes liées aux traitements de la maladie, et de personnaliser ces traitements pour réduire l'impact clinique, social et économique de ces traitements.

ET DEMAIN ?

Après une évaluation positive des résultats scientifiques produits en 2019, l'ANR a décidé de renouveler son soutien financier à la cohorte CANTO pour 5 années supplémentaires (2020 à 2024). Les inclusions dans la cohorte CANTO vont donc se poursuivre dès 2020, en ciblant plus spécifiquement les femmes jeunes, chez lesquelles l'impact du traitement peut être plus important d'un point de vue social et professionnel.



PROGRAMME ESMÉ : NOUVEAU PARTENAIRE POUR ESMÉ POU MON

BMS a rejoint en 2019 le programme de recherche ESMÉ, déjà soutenu par 5 partenaires industriels : Roche, Pfizer, Astrazeneca, MSD, Daïchii-Sankyo et Eisai. Son soutien est dédié plus spécifiquement à la plateforme ESMÉ poumon et à la collaboration engagée avec Unicancer dans le cadre du programme européen IO-Optimise pour l'optimisation des traitements par immunothérapie dans ce domaine.

Lancée en 2014 par Unicancer, ESMÉ est la plus importante source européenne d'information en vie réelle en oncologie. Elle recense les données de patients pris en charge dans les 18 CLCC, mais également dans des CH et CHU participant au programme dans trois domaines : le cancer du sein métastatique (24 000 patientes sélectionnées au total), le cancer de l'ovaire (10 000 patientes sélectionnées) et le cancer du poumon avancé et métastatique (23 000 patients sélectionnés).

Les procédures de mise en conformité à la norme 21 CFR Part 11 ont été achevées en 2019, ce qui représente un gage de crédibilité et de qualité pour nos partenaires et garantit la recevabilité des données et résultats générés par l'agence du médicament américaine (FDA).

ET DEMAIN ?

Des premières communications et publications sont attendues courant 2020 pour les bases ESMÉ ovaire et poumon, activées plus récemment que la base ESMÉ sein.

POURSUITE DU PROGRAMME ACSÉ

Après la présentation, en 2018, des résultats finaux des études ACSé crizotinib et vemurafenib, le programme ACSé s'est poursuivi en 2019 avec les études ACSé immunothérapie incluant des patients présentant des cancers rares. Des résultats sur ces essais ont été présentés au Congrès de l'ASCO et à l'ESMO.

Le programme ACSé est conduit sous l'égide de l'INCa, avec le soutien de la Fondation ARC pour la recherche sur le cancer et de la Ligue contre le cancer.

CHECK'UP ELDERLY : INTRODUCTION D'UNE COHORTE GÉRIATRIQUE DANS L'ÉTUDE CHECK'UP

Unicancer et son partenaire, la Fondation ARC pour la recherche sur le cancer, ont annoncé en septembre 2019 l'inclusion du premier patient dans la sous-étude CHECK'UP : CHECK'UP Elderly. Elle doit permettre de déterminer la relation entre les paramètres propres à la gériatrie et la réponse au traitement par immunothérapie par un antagoniste PD-1 ou PD-L1 chez les patients âgés de 70 ans et plus, dans deux indications : cancer du poumon non à petites cellules (CBNPC) et carcinome épidermoïde ORL (VADS). Une évaluation gériatrique détaillée mesurant l'aide sociale, le statut fonctionnel, la performance physique ou encore l'état nutritionnel, a été ajoutée à l'analyse des données cliniques et biologiques initialement prévue dans CHECK'UP.

Unicancer, pour qui l'onco-gériatrie est inscrite depuis longtemps comme un axe de recherche prioritaire, a la volonté d'apporter des éléments d'éclairage spécifiques aux personnes âgées fragiles, population souvent « orpheline » de recherche et d'accès à l'innovation, s'appuyant sur des analyses mettant en parallèle gains de survie et détérioration de la qualité de vie ou/et de l'autonomie.

LE SITE « MESDONNEES.UNICANCER.FR » : TRANSPARENCE SUR L'UTILISATION DES DONNÉES PATIENTS

Premier et seul site dynamique d'information patients proposé par un organisme de recherche français, le site Internet <https://mesdonnees.unicancer.fr> a été lancé par Unicancer en décembre 2019. Il permet aux patients pris en charge dans un CLCC ou/et inclus dans un essai clinique d'obtenir des informations sur la réutilisation de leurs données personnelles à des fins de recherche. S'inscrivant dans le cadre du RGPD (règlement général sur la protection des données) européen, il informe les patients sur la réutilisation de leurs données personnelles (y compris leurs échantillons biologiques). Ils peuvent ainsi accéder, via une recherche multicritères (établissement hospitalier, localisation de la tumeur, période de soins, participation à une étude clinique...), à des informations sur les projets de recherche à partir de leur titre, du but de la recherche, de l'entité responsable du traitement des données, des catégories de données utilisées, etc. Grâce à ce site, exclusivement informatif et anonyme, Unicancer assure une transparence totale envers les patients et une accélération de la mise en œuvre des projets de recherche tout en assurant, a priori, leur conformité aux réglementations.



Défendre le modèle des Centres de lutte contre le cancer et les faire rayonner

RENFORCEMENT DE LA PLACE DES PATIENTS DANS LA R&D D'UNICANCER

Axe majeur du plan stratégique Unicancer, l'intégration des patients est une priorité qui se décline dans son activité de recherche. La R&D d'Unicancer est à l'origine, avec la Ligue contre le cancer, du comité de patients pour la recherche clinique, dont la mission est de relire et commenter les protocoles de recherche clinique et les notes d'information destinées aux patients. Elle renforce leur place en les associant toujours plus étroitement dans les comités scientifiques de ses groupes d'experts. Ils apportent l'expérience unique acquise au cours de leur maladie, en tant que «patients experts». Avec un objectif : enrichir la réflexion des cliniciens pour l'intégration de critères d'évaluation non plus uniquement axés sur l'efficacité des traitements, mais aussi sur des critères orientés autour de la qualité de vie ou de l'impact des traitements au niveau psychosocial. Une orientation stratégique qui s'inscrit dans la continuité de l'intégration, depuis 2012, de patients dans les groupes d'experts, fait écho aux préconisations de l'INCa et vient compléter la mission historique de la R&D d'Unicancer visant à favoriser l'accès le plus large possible des patients à l'innovation et à faire du patient un acteur de sa prise en charge.

Voir le rapport d'activité de la R&D d'Unicancer



LANCEMENT DU PROGRAMME ONCOBIOME

Le 4 février 2019, Gustave Roussy a accueilli le kick-off meeting du consortium et du programme ONCOBIOME Microbiotes et cancer, dont Unicancer est un partenaire majeur. Son objectif est d'identifier les signatures microbiennes intestinales (GOMS) associées à l'incidence, au pronostic ainsi qu'à la résistance au traitement et à leur toxicité dans les cancers du sein, du côlon, du poumon et du mélanome.

Le programme, qui va se déployer sur cinq ans, s'appuiera sur les données issues de plus de 9 000 patients atteints de cancer dans huit pays (France, Allemagne, Angleterre, Canada, Italie, Pays-Bas, République Tchèque, Suède) et prendra la forme d'études rétrospectives et prospectives.

Gustave Roussy est le promoteur académique de ce programme soutenu à hauteur de 15 millions d'euros dans le cadre du programme Horizon H2020 de l'Union Européenne. Unicancer est partenaire (R&D) au travers de la mise à disposition d'échantillons de ses cohortes (CANTO, NIRVANA LUNG et CHECK'UP) et la direction de la communication d'Unicancer est leader, pour l'Europe, du work package communication qui s'est traduit, dès 2019, par la création d'un logo, d'une charte graphique, le développement d'un site Internet spécifique (www.oncobiome.eu) et le lancement d'une newsletter.

Interlocuteur permanent des pouvoirs publics, Unicancer s'est investi sur des sujets stratégiques comme l'engagement pluriannuel sur l'évolution des tarifs des établissements de santé, le relèvement des seuils d'autorisation ou la campagne tarifaire. 2019 aura également été l'année du lancement de l'OPCO Santé et de chantiers importants en termes de ressources humaines, ainsi que de la première campagne digitale grand public d'Unicancer et des CLCC dédiée à la charte d'engagements des Centres : #cancerengage.

AGRÈMENT ET LANCEMENT DU NOUVEL OPCO SANTÉ

Le nouvel Opérateur de Compétences (OPCO) Santé, présidé par Unicancer, a obtenu son agrément par les pouvoirs publics le 29 mars 2019. Il s'est ensuite doté de statuts et d'un règlement intérieur. Concernant 1 million de salariés dans 110 000 entreprises et structures, il assure plusieurs missions : renforcement de l'attractivité, formation et suivi des publics accompagnés et soignés.

Le secteur du thermalisme, ainsi que l'Établissement Français du Sang (EFS) ont rejoint, en 2019, le secteur sanitaire, médico-social et social privé à but non lucratif, le secteur de la santé au travail interentreprises ainsi que le secteur de l'hospitalisation privée au sein de cet OPCO Santé.

ET DEMAIN ?

En 2020, l'OPCO travaillera à la négociation de la convention d'objectifs et de moyens et au développement de partenariats avec les OPCO des entreprises de proximité, de la cohésion sociale et avec l'ANFH (Association nationale pour la formation permanente du personnel hospitalier).

DES AVANCÉES OBTENUES SUR LA CAMPAGNE TARIFAIRE

Depuis plusieurs années, Unicancer alertait sur la baisse des tarifs hospitaliers et les cinq Fédérations hospitalières avaient même pris la parole ensemble en 2018, fait rare, pour demander une revalorisation de ceux-ci. En 2019, la campagne tarifaire s'est traduite par un taux d'évolution des tarifs hospitaliers de 0,6 % (montant prévisionnel d'augmentation de l'enveloppe IFA à 0,45 %), une augmentation des MERRI de 15 millions d'euros et une absence d'augmentation de la reprise aux ESPIC. Parmi les avancées obtenues, on note une stabilisation des tarifs des séances de radiothérapie et de chimiothérapie (pas de baisse), une augmentation des tarifs de la chirurgie ambulatoire et notamment de la tumorectomie du sein ainsi qu'une révision du tarif des suppléments de transports article 80, en fonction de la distance parcourue. La Fédération Unicancer reste mobilisée et attentive à l'évolution de ces différents éléments tarifaires qui conditionnent l'activité et l'équilibre économique des Centres.



PLURIANNUALITÉ : UNE PREMIÈRE ÉTAPE POSITIVE

Unicancer s'est fortement impliqué, en 2019, dans les discussions concernant l'engagement pluriannuel sur l'évolution des tarifs des établissements de santé. Elles ont abouti à la signature d'un protocole d'accord au début de l'année 2020 qui représente, pour Unicancer et la FEHAP, une première réponse aux difficultés rencontrées par les établissements de santé du secteur privé solidaire. En leur donnant une vision pluriannuelle sur l'évolution de leurs ressources, il apportera la visibilité et la transparence nécessaires pour honorer leurs engagements et s'investir pleinement dans la transformation du système de soins.

L'État s'engage en apportant une visibilité à trois ans (2020-2022) sur l'évolution des tarifs, avec un taux minimum de +0,2 % par an (soit +0,6 % sur trois ans, une première pour les tarifs du secteur privé solidaire), l'utilisation de la marge de l'année n pour la fixation du tarif n+1 en cas de volume inférieur et, à l'inverse, en cas de volume supérieur, une révision de la trajectoire uniquement en cas de dépassement de plus de 0,2 %.

Les Fédérations hospitalières, quant à elles, s'engagent dans les réformes du financement hospitalier en cours (qualité, forfaitisation...), la formulation de propositions concernant la politique d'amélioration de la pertinence, la proposition d'indicateurs de qualité ainsi que des engagements et la mise en œuvre de mesures en matière de politique RH et de qualité de vie au travail.

ET DEMAIN ?

Unicancer et la FEHAP saluent l'engagement de discussions sur l'investissement ainsi que sur l'attractivité des métiers et attendent la reconnaissance et la prise en compte des problématiques spécifiques aux ESPIC, qui rencontrent les mêmes difficultés pour investir, recruter, fidéliser leurs salariés que les autres acteurs et attendent des mesures équivalentes.

RELÈVEMENT DES SEUILS D'AUTORISATION : UNE ÉVOLUTION POSITIVE ET RESTRUCTURANTE

Dès l'engagement de la réforme du régime des autorisations en 2018, la Fédération Unicancer s'était prononcée pour un relèvement très sensible des seuils d'autorisation en cancérologie. Une première étape a été franchie en 2019, avec la proposition définitive du groupe de concertation d'un seuil minimum, par an et par établissement, de 20 patientes suivies pour les cancers de l'ovaire et de 70 patientes pour les cancers du sein.

Ce relèvement des seuils, qui sera très restructurant pour l'offre de soins, est perçu positivement par Unicancer... même si nous souhaitons qu'il se poursuive et que ce ne soit qu'une première étape.

PRÉSENCE INTERNATIONALE INSTITUTIONNELLE D'UNICANCER

Unicancer a participé, du 7 au 9 novembre 2019, au World Hospital Congress de l'IHF qui s'est tenu à Muscat, au Sultanat d'Oman, sur le thème « *People at the heart of health services in peace and crisis* ». Il est intervenu dans la table ronde « *Innovation for making access to care simpler, safer and more affordable* » avec une présentation sur le thème « *Deployment of e-health in oncology: overview and synthesis of the main difficulties encountered* ».

Membre de Hope, Fédération européenne hospitalière et en particulier au Board of Governors, Unicancer a participé au programme d'échanges Agora du Hope Exchange programme, qui s'est tenu du 2 au 4 juin 2019 à Ljubljana, en Slovénie, sur le thème « *Evidence-informed decision-making in healthcare management* ». Deux CLCC ont aussi rejoint le programme cette année : le Centre Léon Bérard de Lyon (hôte et envoyant, pour la première fois, du personnel) et le Centre Oscar Lambret de Lille en tant qu'hôte.



#CANCERONSENGAGE : PREMIÈRE CAMPAGNE DIGITALE GRAND PUBLIC DU RÉSEAU UNICANCER

L'année 2019 a été celle de l'ouverture de la communication d'Unicancer en direction du grand public et des patients. Une ouverture qui constitue l'un des axes stratégiques du plan de communication d'Unicancer et qui s'est notamment traduite par le lancement, à l'occasion de la Journée mondiale de lutte contre le cancer du 4 février 2020, de la première campagne digitale grand public commune à tout le réseau Unicancer : #canceronsengage.

Construite étroitement avec les CLCC, cette campagne a été largement déployée sur les réseaux sociaux et renvoyait sur le site Internet dédié <https://www.canceronsengage.fr>.

À la fois humaine, incarnée, proche, concrète et avec une tonalité résolument grand public, elle présente et décline la Charte d'engagements des CLCC à destination des patients lancée en 2018. Engagement par engagement, mais également Centre par Centre, elle détaille le modèle de prise en charge des patients dans les CLCC dont l'ambition est de permettre à des malades et à leurs proches de comprendre, de manière claire et immédiate, la « promesse » des Centres en termes de prise en charge et de pouvoir s'orienter dans le système de soins.

TRAVAUX SUR LA POLITIQUE INCITATIVE À LA MÉDECINE AMBULATOIRE

Unicancer a participé aux travaux visant à amplifier la politique incitative à l'ambulatoire et à la clarification juridique de leur prise en charge.

La logique de gradation des soins et des moyens mobilisés autour du patient en médecine ambulatoire permettra un continuum entre activité externe et hospitalisation de jour et devrait permettre une meilleure valorisation. Ainsi, le recours à des médicaments de la réserve hospitalière, les douleurs chroniques réfractaires pourront bénéficier d'un GHS plein. De nouveaux textes réglementaires et des tarifs spécifiques entrèrent en vigueur en 2020 et s'accompagneront de la mise en œuvre d'un mécanisme de rescrit.

SIGNATURE DE PLUSIEURS ACCORDS PAR LA FÉDÉRATION UNICANCER

Trois accords ont été signés par la Fédération Unicancer en 2019. Le premier accord, salarial, acte des augmentations générales de 0,5 % au 1^{er} janvier 2019, des mesures catégorielles pour les bas salaires ainsi qu'une revalorisation des indemnités d'exercice pour les infirmiers anesthésistes et infirmiers de bloc opératoire. Le second porte sur la mise en place de groupes de travail paritaires sur la GPEC (gestion prévisionnelle des emplois et des compétences). Le troisième révisé les dispositions de la convention collective nationale relatives au dialogue social : mise à jour des dispositions conventionnelles relatives au CSE (Comité Social et Économique), amélioration des droits syndicaux et du nombre d'heures d'absence autorisées.

CÔTÉ FORMATION : E-LEARNING ET NOUVEAU LOGICIEL CFR

L'offre de formation des CLCC se renforce avec la montée en charge de la plateforme d'e-learning. Lancée en 2018 par Unicancer, son objectif est de faciliter l'accès à la formation des professionnels des Centres en mutualisant les formations construites et proposées par les CLCC, afin que le plus grand nombre de professionnels puisse en bénéficier. Parallèlement, et dans le même esprit, une bibliothèque numérique permettra, en 2020, le stockage et le partage des ressources pédagogiques entre les CLCC.

Unicancer a également permis à 9 des 18 Centres de s'équiper d'un nouveau logiciel « Compétences, Formation, Recrutement » en s'appuyant, là aussi, sur une logique de mutualisation grâce à une AMO commune dans laquelle les CLCC contributeurs ont été impliqués. Ce logiciel a été développé via l'éditeur Talensoft.

Assurer la performance médico-économique des CLCC

CONVENTION NATIONALE DES CLCC : CANCERS, TERRITOIRES ET INNOVATIONS

La convention nationale des CLCC s'est tenue les 14 et 15 octobre 2019, au Centre des Congrès de Rennes, sur la thématique «Cancers, Territoires et Innovations». Elle a permis d'aborder de nombreux sujets, comme la déclinaison au niveau local d'orientations posées au niveau national, l'innovation et la santé comme nouveaux enjeux pour les territoires, la nouvelle organisation territoriale de la santé, les actions des CLCC pour réinventer les échanges avec les acteurs de santé régionaux ou encore les transformations à engager au niveau des territoires pour intégrer toujours plus les besoins des patients.

PERSPECTIVES

RH : DÉMARCHE GPEC, RÉNOVATION DE LA GRILLE DE CLASSIFICATION ET CERTIFICATIONS

Unicancer lancera en 2020 une démarche de Gestion prévisionnelle des emplois et des compétences (GPEC). Elle comprendra notamment la définition des priorités en matière d'alternance et d'apprentissage, l'identification des emplois en tension ou en mutation ainsi que la définition des pistes d'action pour revaloriser ces emplois et proposer des parcours professionnels. Une mise à jour de la grille de classification des personnels non médicaux est également prévue. Cette révision permettra d'insérer les nouveaux emplois et de supprimer les emplois obsolètes.

Unicancer produira également des certifications en cancérologie, en commençant par celle des préparateurs en pharmacie, ce qui représente une réelle opportunité pour renforcer la marque employeur Unicancer et proposer des parcours certifiants.

LANCEMENT D'UN APPEL D'OFFRES SUR LE SIRH

Préparé en 2019 après un avis favorable de l'ensemble des CLCC, un appel d'offres a été lancé pour une mise en concurrence du marché de l'outil SIRH des Centres, actuellement géré par Méta 4. Les auditions sont prévues pour le deuxième trimestre 2020, la sélection de l'éditeur (trois sélectionnés, dont le sortant) devant, elle, intervenir sur le dernier trimestre 2020 pour une mise en place de l'outil en production en 2023. Sa vocation est d'être déployée dans 17 des 18 CLCC, Gustave Roussy (Villejuif) disposant de son propre SIRH.

SALON SANTEXPO (EX PARIS HEALTHCARE WEEK) : PREMIER STAND COMMUN DES CLCC

Pour la première année, un stand commun aux CLCC sera réalisé pour le salon SantExpo (ex Paris Healthcare Week) qui se tiendra du 7 au 9 octobre 2020 au Parc des Expositions de Paris. 15 des 18 CLCC seront présents sur ce stand de 92 m² au sein du village institutionnel qui permettra de mettre en valeur la spécificité d'Unicancer et des CLCC dans le paysage hospitalier français, de faire rayonner la marque-label partagée, de promouvoir la charte d'engagements des CLCC à destination des patients et de renforcer l'attractivité de la marque employeur.

Sur le stand, un espace «Pitch'Unicancer de l'Innovation» proposera des mini-conférences d'une vingtaine de minutes sous forme de retours d'expériences / cas pratiques menés par des acteurs des CLCC. Des prises de parole auront lieu dans le cadre de l'Agora IT sur l'Intelligence Artificielle et d'un atelier pratique sur le salon infirmier / JNIL sur l'évolution du métier d'infirmière en cancérologie.

La performance médico-économique des CLCC est vitale pour leur permettre d'être accessibles à tous, sans dépassement d'honoraires. Unicancer accompagne les Centres en permanence à travers les enquêtes de satisfaction et de pratiques qu'elle réalise, les outils qu'elle développe pour leur permettre de performer au bénéfice des patients (cartographie des partenariats, outil de visualisation des parts de marché...) et la mutualisation des achats.

CERTIFICATION V2020 ET EXPÉRIMENTATION AUDITS CROISÉS DES LABORATOIRES DES CLCC

Pendant toute l'année 2019, Unicancer et les CLCC se sont engagés, aux côtés de la HAS, dans la concertation sur l'élaboration de la certification V2020. Ils se sont investis dans l'élaboration du nouveau manuel de certification lié à la nouvelle norme, en identifiant les besoins des CLCC dans le cadre de la nouvelle certification, qui comporte des changements très importants. Dans une logique proche de la certification, tous les laboratoires sont soumis à une accréditation (COFRAC), pour laquelle l'un des critères est un audit interne. Depuis 2014, des audits sont réalisés dans chaque laboratoire de Centre par un pair d'un autre CLCC. Unicancer prend désormais à sa charge l'organisation de ces audits croisés, identifie les auditeurs et formalise la convention d'audit pour renforcer le nombre d'audits, les échanges entre pairs et, in fine, la qualité des laboratoires des CLCC.



ET DEMAIN?

Dès sa mise en œuvre, prévue pour le 4^{ème} trimestre 2020, Unicancer accompagnera les CLCC dans la mise en œuvre des nouvelles modalités d'accréditation de la certification V2020 sous la forme d'audits entre pairs.

ÉTUDE SUR LES INADÉQUATIONS HOSPITALIÈRES

Unicancer a lancé en 2019, avec 13 des 18 CLCC, une étude pour analyser, sur la base d'une méthode validée par la HAS, les inadéquations hospitalières dans les Centres, c'est-à-dire les hospitalisations non pertinentes à l'admission ou dans leur durée. Ces inadéquations peuvent avoir des impacts importants sur la prise en charge du patient, sur l'organisation de l'établissement et d'un point de vue économique. Il est donc particulièrement important de les identifier et de les évaluer. C'est dans cet objectif qu'Unicancer a proposé aux CLCC d'engager une démarche commune pour mesurer le niveau des inadéquations hospitalières dans des services identifiés par les Centres, de rechercher les causes explicatives de la non-pertinence, de mesurer leur impact médico-économique et de formaliser des préconisations et outils pour les Centres. Les résultats sont prévus pour fin 2020.



ÉVALUATION DE LA PROCÉDURE DE PRISE DE RENDEZ-VOUS DANS LES CLCC

La qualité de la procédure de prise de rendez-vous est déterminante pour la fluidité du parcours du patient et l'organisation interne des Centres. Unicancer a lancé, aux côtés des 18 CLCC, une enquête approfondie sur le sujet. Ses objectifs étaient de réaliser un état de lieux des modalités de prise de rendez-vous, d'évaluer les process et de favoriser les échanges sur le sujet entre CLCC. Concrètement, elle a comporté trois volets : une évaluation du process de prise de rendez-vous par téléphone dans les Centres (selon la méthode du patient mystère), une mesure de la satisfaction des patients des Centres puis une analyse du fonctionnement et de l'organisation des CLCC. Les résultats ont été transmis à chaque Centre en avril 2020.

OUTIL DE VISUALISATION DES PARTS DE MARCHÉ

Unicancer poursuit l'enrichissement de son outil de visualisation des parts de marché. Prenant en compte l'ensemble des établissements publics et privés français, puis étendu à la radiothérapie libérale, il va permettre la visualisation des parts de marché des GHT. Il va également renforcer sa présentation aux personnels des Centres, afin qu'il soit connu plus largement et utilisé comme un outil de pilotage stratégique.

UNICANCER : GROUPEMENT D'ACHATS LEADER EN EUROPE DANS LE DOMAINE DE LA CANCÉROLOGIE

L'activité achats d'Unicancer poursuit sa progression avec une croissance de 14 % et un CA de 685 M€, qui s'articule avec l'ouverture des marchés à des établissements affiliés par convention d'adhésion. En 2019, les premiers établissements affiliés aux marchés Unicancer médicament et/ou équipements biomédicaux ont été les CHU de la Réunion et de Tours, l'Institut Sainte Catherine d'Avignon et l'Hôpital Européen de Marseille. D'autres affiliations sont en cours, notamment au travers de la convention sur les Achats entre Unicancer, la FEHAP et Uni-Sara signée en 2019.

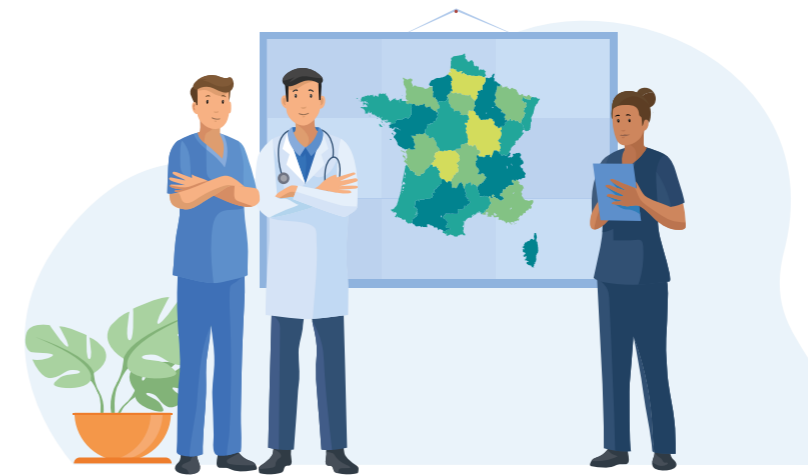
Fer de lance européen des marchés cœur de métier en cancérologie, Unicancer a relancé son marché de la radiothérapie sur un périmètre élargi, avec une offre composée de 53 lots portant sur 38 accélérateurs de particules dont huit IRM Linac et trois équipements de protonthérapie. Il a par ailleurs notifié des marchés pour 18 gamma caméras et quinze Teps sur les équipements nucléaires (42 M€, premier marché en volume au niveau national). Dans le cadre de ces appels d'offres, des partenariats de recherche sont mis en place, permettant aux CLCC un accès rapide et personnalisé aux dernières innovations. La direction des achats a également complété son offre de services par une activité de formation, avec l'élaboration et la mise à disposition d'un programme de formation à la radioprotection des patients, développé en partenariat avec l'IRSN (500 professionnels inscrits en 2019).

Près de
700 M€
de CA mutualisé

14 %
de croissance
de l'activité
achats

CARTOGRAPHIE DES PARTENARIATS TERRITORIAUX

Unicancer a réalisé, en 2019, une cartographie des partenariats territoriaux autour de chaque CLCC. Une cartographie qui permet de visualiser et mettre en évidence la présence et le rôle des CLCC, centres de référence – et de recours – en cancérologie au sein de leur territoire. Ce travail s'inscrit pleinement dans l'axe stratégique d'Unicancer visant à renforcer l'ancrage et le rayonnement des Centres au sein de leur territoire et démontre qu'ils sont des acteurs pivot et structurants. Un exercice utile pour les CLCC et leurs partenaires, mais également pour les tutelles, car ils confirment le rôle majeur des Centres dans la prise en charge en cancérologie au sein de leur territoire, dans une logique de collaboration avec l'ensemble des autres acteurs et au bénéfice de tous les patients.



ENQUÊTES DE SATISFACTION ET DE PRATIQUES

Le périmètre des enquêtes de satisfaction des CLCC (reprises et adaptées par la HAS sous le nom d'I-SATIS) a été élargi. Fin 2019, une enquête mutualisée au sein des CLCC sur la médecine ambulatoire a été réalisée, complétant les volets sur l'hospitalisation conventionnelle, la médecine en hospitalisation et la chirurgie ambulatoire. Elle porte sur la satisfaction des patients de l'hôpital de jour en chimiothérapie et celle des patients de radiothérapie et se focalise sur l'expérience patient, axe majeur de la stratégie d'Unicancer.

Parallèlement, des enquêtes de pratiques ont été réalisées pour dresser le panorama des organisations, services et fonctionnements. Leur objectif : faire émerger les enjeux pour chaque Centre, les partager avec les autres CLCC et les faire remonter aux tutelles.

PERSPECTIVES

RECUEIL DES INDICATEURS QUALITÉ SUR LE PARCOURS CANCER DU SEIN

Un groupe de travail a été créé au sein des CLCC en 2019 pour identifier une quinzaine d'indicateurs de Qualité et de Sécurité des Soins (IQSS), dont certains seront communs avec ceux de l'INCa. La mise en place du recueil de ces indicateurs permettra aux Centres de se benchmarker. Elle se fera courant 2020 avec pour horizon une disponibilité en 2021.

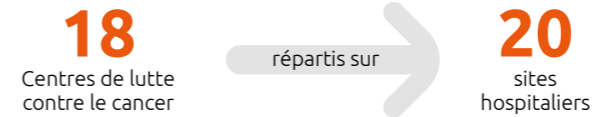
Cette démarche permettra de structurer le recueil des indicateurs qualité dans l'ensemble des Centres de lutte contre le cancer avec, potentiellement, le dépôt d'une lettre d'intention Article 51 qui lierait le financement des établissements au recueil de ces indicateurs qualité.

Qui sommes-nous ?

QUI SOMMES-NOUS?

Le réseau Unicancer en chiffres

Un maillage du territoire national synonyme de proximité et d'accessibilité



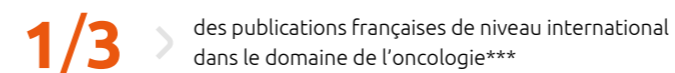
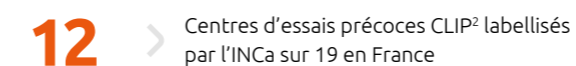
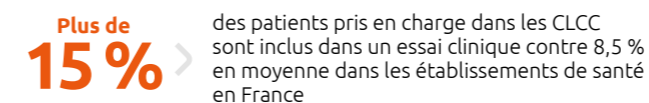
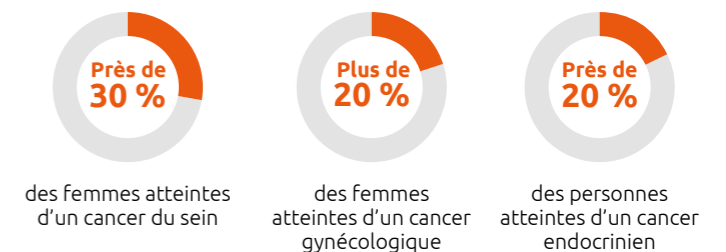
Une équipe spécialisée hautement qualifiée



Une expertise reconnue

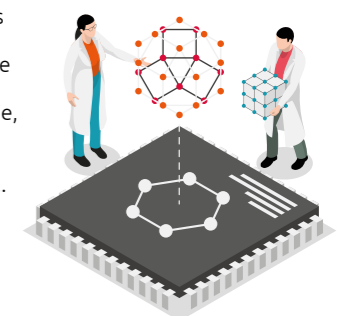
- 15 > Centres spécialisés en cancérologie pédiatrique sur 47 en France
- 11 > réseaux nationaux de référence pour les cancers rares de l'adulte incluant des CLCC sur 15 en France
- 12 > laboratoires d'oncogénétique labellisés par l'INCa sur 26 en France

En France, les Centres de lutte contre le cancer traitent :



Des équipements de pointe

Des équipements particulièrement innovants tels que des centres de protonthérapie, le CyberKnife®, l'Intrabeam®, la tomothérapie...



* En court-séjour, HAD et actes externes
** Hospitalisation et actes en ambulatoires
*** Étude bibliométrique. Données Thomson Reuters 2010-2015



La gouvernance d'Unicancer

Le Président

Le Pr Jean-Yves Blay (directeur général du Centre Léon Bérard) représente Unicancer auprès des pouvoirs publics, des organismes hospitaliers et universitaires, et assure les relations extérieures en relation avec la déléguée générale Sophie Beaupère.

LE BUREAU

Il est composé du président et de sept vice-présidents, élus pour trois ans.

Pr Jean-Yves Blay,
président d'Unicancer, directeur général du Centre Léon Bérard (CLCC de Lyon)

Pr Mario Campone,
président délégué, directeur général de l'Institut de cancérologie de l'Ouest (CLCC d'Angers-Nantes)

Pr François-Xavier Mahon
vice-président et secrétaire, directeur général de l'Institut Bergonié (CLCC de Bordeaux)

Pr Thierry Conroy,
vice-président, directeur général de l'Institut de Cancérologie de Lorraine (CLCC de Nancy)

Pr Éric Lartigau,
vice-président, directeur général du Centre Oscar Lambret (CLCC de Lille)

Pr Frédérique Penault-Llorca,
vice-présidente, directrice générale du Centre Jean PERRIN (CLCC de Clermont-Ferrand)

Pr Marc Ychou,
vice-président, directeur général de l'Institut du Cancer de Montpellier (CLCC de Montpellier)

Claire Genéty,
trésorière, directrice générale adjointe de l'Institut Curie (CLCC de Paris - Saint-Cloud - Orsay)

LE CONSEIL D'ADMINISTRATION ET L'ASSEMBLÉE GÉNÉRALE

Le conseil d'administration et l'assemblée générale se composent des directeurs généraux des CLCC.

LA DÉLÉGATION GÉNÉRALE ET L'ÉQUIPE DE DIRECTION

Autour de Sophie Beaupère, déléguée générale d'Unicancer, les équipes mettent en œuvre les orientations définies par le bureau.

Sophie Beaupère,
déléguée générale

David Aubry,
directeur administratif et financier

Sandrine Boucher,
directrice de la stratégie médicale et de la performance

Nicole Bouwyn,
directrice des ressources humaines groupe

Michaël Canovas,
directeur de cabinet

Luc Delporte,
directeur des achats

Claire Labreux,
directrice de la recherche et du développement

Valérie Perrot-Egret,
directrice du développement, de la communication et des relations internationales

Emmanuel Reytrat,
directeur des systèmes d'information

Mathieu Robain,
directeur des données de santé en oncologie

LES COMITÉS STRATÉGIQUES, LABORATOIRES D'IDÉES

Les comités stratégiques sont des instances consultatives et des forces de proposition pour le bureau d'Unicancer. Présidés par un directeur général ou un directeur général adjoint de Centre, ils regroupent des professionnels des CLCC et d'Unicancer par domaines de compétences.

Contacts UNICANCER

101, rue de Tolbiac, 75654 Paris Cedex 13
Tél. : 01 44 23 04 04 - Fax : 01 45 84 66 82
dircom@unicancer.fr
unicancer.fr

Presse

Tél. : 01 76 64 78 00
presse@unicancer.fr

Conception éditoriale

Direction de la Communication Unicancer


Maquette

 all contents

Crédits photos

DR
p. 03 : Romain Étienne
Freepik, Getty Images, iStockPhoto

Impression

Cet imprimé est certifié PEFC TM 10-31-1240 
© Unicancer – 2020



facebook/unicancer
linkedin/company/unicancer
twitter.com/groupeunicancer
instagram.com/reseau.unicancer



101, rue de Tolbiac
75654 Paris Cedex 13
Tél. 01 44 23 04 04
unicancer@unicancer.fr