

RAPPORT ANNUEL 2018

HUMANISME

INNOVATION

EXCELLENCE

SOLIDARITÉ



P.03 **éditorial**

nous sommes
P.04 **Unicancer**

P.06 **nos valeurs**
en actions dans les Centres

P.19 **la force d'un
réseau**

P.32 **qui
sommes-nous ?**



Pr Patrice Viens,
Président

Naissance d'une marque-label partagée et d'une charte d'engagements des CLCC

Le lancement de la marque-label partagée Unicancer-CLCC conforte une communauté de destin entre Unicancer et l'ensemble des CLCC, engagés au service des patients. Nouveau logo, évolution des noms des Centres afin d'afficher plus fortement leur appartenance à Unicancer, ouverture de la communication en direction du grand public, nous avons réuni toutes les conditions pour parler plus fort, d'une seule et même voix. Avec l'ambition de renforcer notre rayonnement et d'apparaître toujours plus comme un repère de l'excellence en cancérologie pour les personnes atteintes d'un cancer et les professionnels de santé. C'est dans cet objectif et pour eux que nous avons conçu une charte d'engagements des Centres de lutte contre le cancer. Construite sur la base des valeurs communes à l'ensemble de notre réseau – humanisme, quête de l'excellence, solidarité et innovation –, elle incarne et présente, autour de six engagements partagés, la spécificité et l'unicité du modèle de prise en charge des patients au sein des CLCC. Elle constitue également un référentiel commun pour les 20 000 salariés du réseau et les implique.

Unis on va plus loin !

En 2018, Unicancer et les Centres de lutte contre le cancer (CLCC), ont affirmé leur positionnement unique en France, d'un réseau d'établissements hospitaliers dédiés à 100 % à la lutte contre le cancer.

Rester pionniers dans un environnement en évolution rapide

Parallèlement, Unicancer et les Centres de lutte contre le cancer se sont mobilisés pour rester à la pointe des évolutions, dans un environnement de santé qui évolue fortement : digitalisation pour une santé connectée, Intelligence Artificielle, programmes de recherche ambitieux, équipements de pointe. Le foisonnement de projets, d'actions, d'innovations développés au sein des CLCC, dont les plus significatifs sont présentés dans ce rapport, ainsi que le succès de la 5^{ème} édition du Prix Unicancer de l'innovation, auront également marqué l'année 2018.

Unicancer est le premier promoteur académique d'essais cliniques en oncologie au niveau européen et l'obtention, pour l'ensemble de la recherche clinique d'Unicancer et des CLCC, de la certification ISO 9001 confirme la haute qualité de notre recherche.

En tant que fédération hospitalière, Unicancer s'est mobilisée, en 2018, pour la hausse des tarifs hospitaliers (effective en 2019), le renforcement des seuils d'autorisation et l'expérimentation de financements innovants. Nous avons également créé, dans le champ de la formation, avec d'autres fédérations hospitalières et organisations médico-sociales, un nouvel Opérateur de Compétences : l'OPCO Santé.

Nouveau plan Unicancer 2019-2022

2018 a également été l'année de l'élaboration du nouveau plan Unicancer, lancé en 2019 et bâti autour de 3 grands axes stratégiques :

- un patient toujours plus co-pilote de sa prise en charge ;
- des CLCC à l'avant-garde dans la lutte contre le cancer ;
- un réseau qui inscrit son action dans une logique territoriale.

Notre stratégie s'inscrit largement dans les orientations du plan national « Ma Santé 2022 » et consolidera, pour les années à venir, notre position de pionnier dans la prise en charge oncologique. Plus que jamais, l'ensemble de notre réseau se mobilise pour relever les défis qui sont devant nous : être à la pointe des soins, de la recherche, de l'enseignement et toujours plus performants au service de la lutte contre le cancer et des patients.



Pascale Flamant,
Déléguée générale

Nous sommes Unicancer !

Les Centres de lutte contre le cancer (CLCC) ont franchi, en 2018, une nouvelle étape dans la consolidation et l'affirmation de leur appartenance au réseau Unicancer, en partageant une marque-label. Garante d'un modèle de prise en charge du cancer unique et différent, la marque-label partagée Unicancer-CLCC vise à constituer un véritable repère pour le patient.

Les CLCC partagent une mission commune : assurer à chacun l'accès au meilleur niveau de soins en s'appuyant sur la performance de la recherche fondamentale et clinique, en innovant sans cesse pour faire progresser la lutte contre le cancer au bénéfice de tous les patients.

Affirmer l'unicité du modèle des CLCC

Unicancer est l'unique réseau hospitalier français 100% dédié à la lutte contre le cancer, qui porte un modèle unique et différent de prise en charge du cancer en France. Ainsi, six caractéristiques communes et indissociables distinguent la communauté des Centres des autres acteurs en cancérologie :

- les CLCC sont totalement dédiés à la lutte contre le cancer ;
- visent l'excellence pour améliorer, en permanence, la prise en charge globale du patient ;
- sont constamment à la pointe dans la lutte contre le cancer dans tous les domaines ;
- concentrent les meilleures ressources en termes de recherche et développement ;
- organisent la lutte contre le cancer avec humanisme ;
- garantissent un accès à l'ensemble des soins, quelles que soient les ressources financières du patient, et sans dépassement d'honoraires.



Les CLCC du réseau s'appuient sur Unicancer pour innover plus vite et ensemble, partager les meilleures pratiques, développer une recherche au service du patient, mutualiser achats et outils de performance économique et faire vivre leur modèle.

Être un repère de l'excellence en cancérologie

L'année 2018 a été une année stratégique pour le réseau, avec le lancement, en avril, de la nouvelle identité visuelle d'Unicancer, affirmant le nouveau positionnement de marque-label partagée entre les Centres. Une marque-label qui se veut le symbole de la force du réseau et entend être un repère de l'expertise et de la quête de l'excellence en cancérologie pour les patients et les médecins adresseurs. Elle est portée par des valeurs et des caractéristiques propres à Unicancer et aux CLCC, assorties d'engagements communs et indissociables, et incarnées par une charte d'engagements envers les patients.

➡ Cf. p.18 et cahier central consacré à la charte

De nouveaux noms et de nouveaux logos pour les Centres

Résolument collective, la marque-label partagée Unicancer fédère les Centres, qui ont fait le choix d'affirmer davantage leur appartenance à Unicancer en l'associant plus étroitement à leur nom, autour d'engagements communs.

Un an après son lancement, tous les CLCC ont :

- soit fait évoluer leur identité visuelle ou/et leur(s) nom(s) en intégrant Unicancer et en affirmant l'ancrage territorial ;
- soit associé systématiquement leur logo à celui d'Unicancer en mode « co-marquage ».

➡ Cf. p.7 — les nouveaux noms et la localisation des Centres

La co-communication : un cercle vertueux

Engagés dans une démarche de co-communication, parlant ensemble et plus fort sous le nom Unicancer, les Centres bénéficient et contribuent à une dynamique collective. Fortement implantés au niveau local, la réputation de chacun des CLCC renforce la notoriété et l'image d'Unicancer, dont la représentativité et la visibilité nationale vont permettre de renforcer, à leur tour, la notoriété et l'image de chaque Centre, créant ainsi un cercle vertueux.

Cette co-communication est également, en interne, la reconnaissance d'une culture commune, d'un partage permanent en matière de soins, de recherche et d'enseignement. Elle contribue à fédérer les équipes, produit de la fierté au sein des Centres, mais aussi entre eux, fait grandir l'envie de collaborer, de partager les innovations pour inventer la cancérologie de demain et en faire bénéficier les patients. Une envie qui n'a évidemment pas attendu la marque-label partagée pour se développer, comme le démontre le succès du Prix Unicancer de l'Innovation.

➔ Cf. pp.16-17

Renforcer la présence d'Unicancer auprès du grand public

L'affirmation et le développement de cette marque-label partagée, nécessaire au renforcement du rayonnement du réseau Unicancer, était une étape indispensable pour faire entrer la communication d'Unicancer et des Centres dans une nouvelle dimension. Elle s'inscrit, en effet, dans la volonté d'Unicancer de renforcer sa présence et son rayonnement auprès du grand public, avec un objectif affiché : faire émerger une marque forte, identifiable, afin de permettre au grand public, aux patients et à leur entourage, de mieux s'orienter dans le système de soins.



Retrouvez nous sur le site
www.unicancer.fr



Une marque-label partagée fondée sur les valeurs communes des Centres



L'HUMANISME

Des femmes et des hommes engagés, tous ensemble, en faveur d'une médecine humaniste et respectueuse de chacun des patients



LA SOLIDARITÉ

Le sens de l'intérêt général, du service public et aux publics, la défense d'un modèle non lucratif et accessible à tous

L'EXCELLENCE

Une quête permanente de toutes les équipes, au quotidien et dans tous les domaines, pour être à la pointe de la lutte contre le cancer



L'INNOVATION

La culture de la recherche source de progrès partagés, l'ambition d'améliorer les traitements et la prise en charge pour tous



nos valeurs

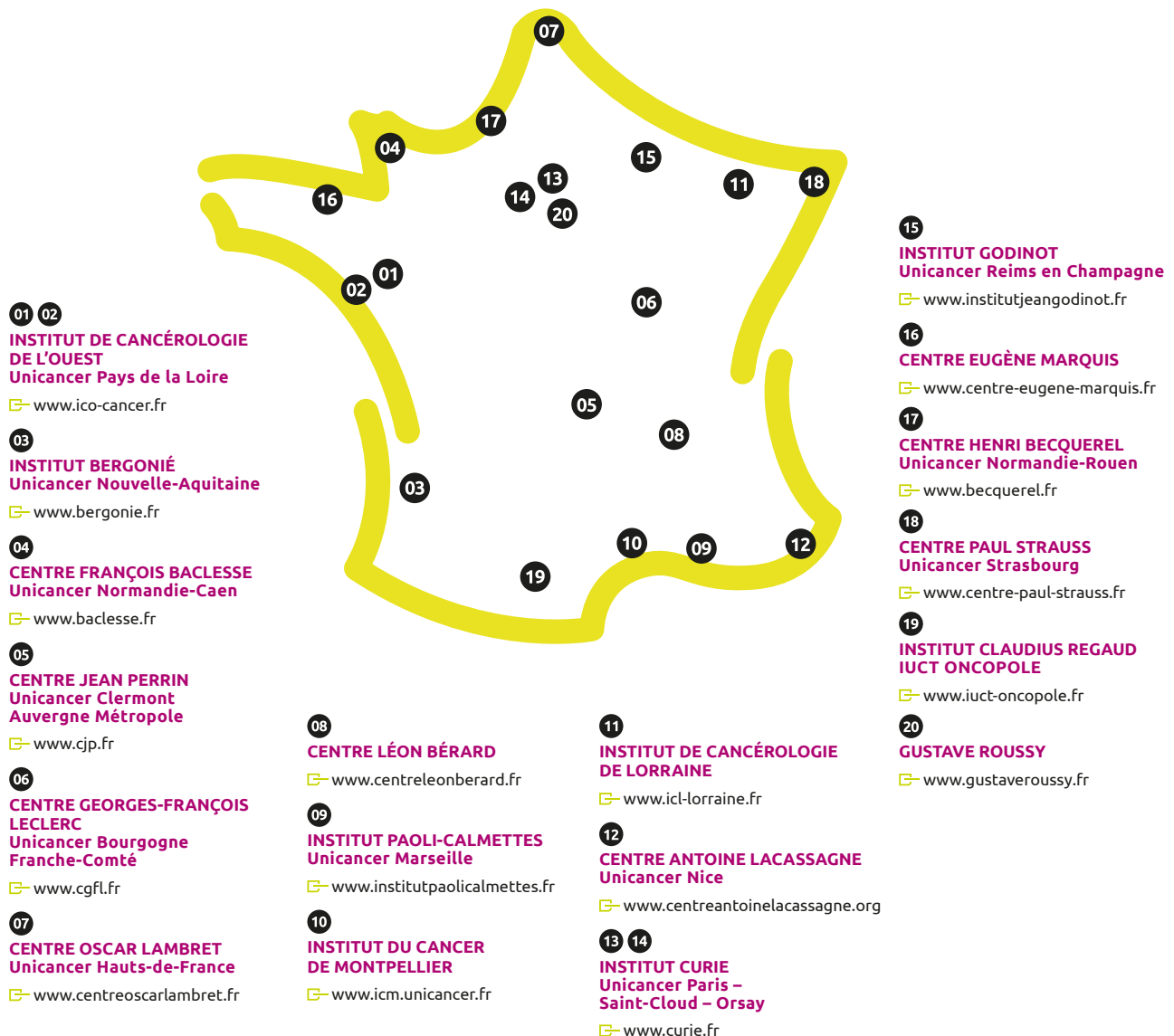
en actions dans les Centres

Animés par une quête permanente d'excellence en matière de soins, de recherche et d'enseignement, les femmes et les hommes des CLCC accompagnent les patients et leurs proches à toutes les étapes de la maladie. Solidaires, ils garantissent pour tous un accès à tous les soins, sans dépassement d'honoraires. Innovants par nature, ils acquièrent des équipements technologiques de pointe, font progresser la recherche et développent des partenariats sur leur territoire.



Des valeurs portées au quotidien dans le réseau des CLCC

18 Centres de lutte contre le cancer, établissements de santé à but non lucratif, répartis sur 20 sites hospitaliers en France qui travaillent en réseau, cultivent le partage et les enrichissements croisés pour offrir l'excellence dans les soins et la recherche.





MONTPELLIER

Institut du Cancer de Montpellier

Mesurer l'impact de la sortie des essais cliniques de phase précoce

L'Institut du Cancer de Montpellier a mis en place une étude monocentrique VERTU - « le VEcu de l'aRrêt précoce : éTUde exploratoire » - pour les patients atteints de cancers solides localement avancés ou métastatiques ayant été inclus dans un essai de phases précoces. Elle permet d'explorer le devenir des patients sortant d'essais de phase I ou II et l'impact psychologique pour les patients et les soignants qui les accompagnent.

➡ Cf. p.17 — Prix Unicancer de l'innovation

L'HUMAIN



STRASBOURG

Centre Paul Strauss

Snoezlen, des séances de bien-être pour les patients

Le Centre Paul Strauss propose gratuitement à ses patients de vivre, dans un espace sensoriel propice à la relaxation, des intervalles de détente au cours desquels leurs cinq sens sont sollicités. Ces séances permettent de réduire le stress et l'anxiété liés aux soins, procurent une détente mentale, relaxent, atténuent les états agressifs, développent l'estime de soi, contribuent à retrouver l'appétit et le sommeil.

CAEN

Centre François Baclesse

Parcours d'accompagnement des patientes souffrant d'un cancer du sein

Pour ses patientes traitées pour un cancer du sein, le Centre François Baclesse a mis en place un parcours soignant avec un suivi infirmier personnalisé. Interlocutrice privilégiée des patientes, l'infirmière complète les informations données par le médecin référent, propose un accès aux soins de support du Centre et communique avec les différents professionnels qui les prennent en charge.

ROUEN

Centre Henri Becquerel

Becquerel Lab : un projet humain et novateur d'implication des patients

Le Centre Henri Becquerel lance le « Becquerel Lab », un projet intégré et novateur en faveur de l'implication des patients dans leur prise en charge. Basé sur un nouveau modèle relationnel, il s'appuie sur le « partenariat patient » et vise à faire de celui-ci un acteur de l'ensemble des décisions le concernant. Instance de débat, de dialogue et d'échange, il a pour vocation de dynamiser la place des usagers.

LYON

Centre Léon Bérard

Ouverture de la première salle de sports dans un CLCC

La « salle pyramide », première salle de sports dans un Centre de lutte contre le cancer, a été inaugurée en 2018 au Centre Léon Bérard. Elle accueille les patients adolescents, jeunes adultes et adultes pris en charge par les équipes d'activité physique adaptée, d'éducation thérapeutique et de kinésithérapie du Centre Léon Bérard et de l'Institut d'hématologie et d'oncologie pédiatrique de Lyon (IHOPe).



ORGANISME

ANGERS-NANTES

Institut de Cancérologie de l'Ouest

Voyage en alopecie : l'art au service d'une prise en charge humaine

Réalisatrice angevine et patiente de l'Institut de Cancérologie de l'Ouest, Valérie Wroblewski Moulin a souhaité, à travers le projet artistique « voyage en alopecie » (clip vidéo, exposition itinérante de portraits photographiques et recueil de témoignages écrits), donner la parole aux patients atteints d'alopecie et un sens artistique à cette épreuve qui est souvent vécue douloureusement.

REIMS

Institut Godinot

Partenariat en cancérologie entre l'Institut Godinot et le CHU de Reims

Un accord-cadre de collaboration en cancérologie a été signé entre l'Institut Godinot et le CHU de Reims. Il a débouché sur la création d'un pôle public de coopération hospitalière, dont la première concrétisation a été le lancement de l'Institut de la prostate. Associant les compétences des deux établissements, il permet un parcours coordonné plus rapide et plus fluide, avec un point d'entrée unique pour une prise en charge multidisciplinaire et un meilleur confort des patients.





CENTRES D'ANGERS-NANTES, LYON

Mesurer la valeur des soins en cancérologie

L'Institut de Cancérologie de l'Ouest et le Centre Léon Bérard prennent part au projet ICHOM, pour « International Measurement for Health Outcomes Measurement ». Son objectif : mesurer la valeur des soins en cancérologie en tenant compte des indicateurs médicaux, mais aussi du ressenti des patients, de leur qualité de vie pendant et après les soins. Il s'inscrit dans la volonté de faire du patient le co-acteur de sa prise en charge et a vocation à être généralisé dans les CLCC.

L'EXCELLENCE

CENTRES DE VILLEJUIF, LILLE, STRASBOURG

3 illustrations de la reconnaissance de l'excellence des CLCC

Le Centre Oscar Lambret a obtenu la certification B-Quatro en radiothérapie et est reconnu Centre de compétence par ses pairs. Une première en France pour un Centre hospitalier.

Le Centre Paul Strauss a reçu le Prix de l'Ordre national des pharmaciens 2018 pour le programme de suivi des patients sous thérapie orale VITALINK, distingué pour les consultations pharmaceutiques et le lien ville-hôpital avec les pharmacies d'officine.

Onze experts de Gustave Roussy figurent dans la liste 2018 des chercheurs les plus cités dans le monde publiée par Clarivate Analytics.

BORDEAUX

Institut Bergonié

Un partenariat pour relever le pari de l'immunothérapie

Après la chirurgie, la radiothérapie et la chimiothérapie, l'immunothérapie a ouvert une quatrième voie de traitement du cancer. Le Conseil régional de Nouvelle-Aquitaine a fait le pari de l'essor de l'immunothérapie aux côtés de l'Institut Bergonié et d'Immusmol, une entreprise de biotechnologie. L'aide régionale de 960 000 euros va leur permettre de constituer un centre régional de recherche et de traitement en immuno-oncologie et d'accélérer la recherche en immunothérapie.



CENTRES DE PARIS, NICE, CAEN

Parcours de soins sur tout le territoire pour la protonthérapie

La protonthérapie, forme ultra-précise de radiothérapie, n'est proposée que dans 3 établissements spécialisés en France, tous membres d'Unicancer : l'Institut Curie, le Centre Antoine Lacassagne et le Centre François Baclesse. Ils ont signé, en 2018, un accord-cadre pour garantir l'égalité d'accès aux soins sur tout le territoire français à la protonthérapie et aux techniques innovantes.

PARIS

Institut Curie

Un département dédié aux essais cliniques précoces et un nouveau bloc high tech

Le département d'essais précoces ou D3i, pour Department of Drug Development & Innovation, a été inauguré en 2018 à l'Institut Curie, avec une équipe de près de 30 professionnels.

Le bloc opératoire du site parisien de l'Institut fait peau neuve et se dote d'une organisation et d'équipements dernier cri. Relié à toutes les fonctions médicales associées, il devient l'un des plus importants de France, avec ses 11 salles, dont une entièrement dédiée à la radiologie interventionnelle.

MARSEILLE

Institut Paoli-Calmettes

Un nouveau bâtiment dédié à l'hématologie

Le bâtiment IPC4, dédié à la prise en charge des cancers hématologiques, a ouvert en septembre 2018 au sein de l'Institut Paoli-Calmettes. Il offre aux patients des conditions optimales de confort et de sécurité des soins au sein de 4 unités prévues pour des séjours longs et techniques. Les chambres bénéficient du niveau de protection ISO5 (asepsie maximale) et le bâtiment accueille un centre de thérapie cellulaire.

LENCE



CENTRES DE PARIS, VILLEJUIF, TOULOUSE, CAEN, LYON, MONTPELLIER, LILLE

18 PHRC-K en 2018 pour les CLCC

Parmi les 36 Programmes hospitaliers de Recherche Clinique en oncologie (PHRC-K) décernés par l'INCa en 2018, 18 sont promus par un Centre de lutte contre le cancer : Gustave Roussy, Institut Curie, Centre François Baclesse, Institut Claudius Regaud – IUCT Oncopole, Centre Léon Bérard, Institut du Cancer de Montpellier et Centre Oscar Lambret. Une marque de la qualité et de la performance de la recherche clinique au sein des CLCC, qui se sont donc vu attribuer la moitié de ces programmes.

CLERMONT-FERRAND

Centre Jean PERRIN

Retour sur 30 ans d'avancées en oncogénétique et perspectives

Parmi les premiers en France à s'être engagé, en 1998, dans l'oncogénétique (prise en charge médicale des familles à haut risque de cancers liés à l'hérédité), le Centre Jean PERRIN a souhaité célébrer l'occasion en organisant un colloque et en ouvrant les portes de son laboratoire. Ouvert au grand public, cet événement a contribué à sensibiliser le plus grand nombre.

NANCY

Institut de cancérologie de Lorraine

Étude Prodiges 24-PA.6 au Congrès de l'ASCO 2018

Les résultats de cette étude ont été présentés par le Professeur Thierry Conroy, directeur de l'Institut de Cancérologie de Lorraine et coordonnateur de l'étude. Elle a démontré une augmentation de survie significative dans le cancer du pancréas localisé avec le protocole FOLFIRINOX.

➡ Cf. l'article sur Prodiges 24-PA.6 p.26



LYON

Centre Léon Bérard

Premier salon des K-fighteuses ! *

Le Centre Léon Bérard a lancé, en 2018, avec l'association Dégom'crab, le salon des K-fighteuses. Pour la première fois, un événement regroupe dans un hôpital les belles initiatives et créations de femmes touchées par le cancer. Une occasion unique d'échanger sur leurs histoires, de partager, de fédérer un mouvement positif et de solidarité entre les patientes et de donner de l'espoir.

* K= cancer / Fighteuses = combattantes

LA SOLI



MONTPELLIER

Institut du Cancer de Montpellier

Des cafés partage au service de l'échange

En collaboration avec l'Espace de Rencontres et d'Information, les cadres de santé des services de médecine et l'Unité de Psycho-Oncologie, l'Institut du Cancer de Montpellier a mis en place des « cafés partage ». Patients, proches et professionnels peuvent ainsi se rencontrer et échanger dans un autre espace que celui de la chambre et dans un moment différent du soin où celui-ci prend une autre dimension, un accompagnement pour soigner autrement.

CENTRES DE PARIS, RENNES

Solidarité internationale et au-delà de la métropole

L'Institut Curie exporte son expertise en soins palliatifs au Kenya et en Tanzanie. Il formera prochainement des médecins et infirmiers de la fondation Aga Khan, grâce au soutien de l'Association française pour le développement et d'Expertise France.

De son côté, le Centre Eugène Marquis a signé une convention avec Saint-Pierre-et-Miquelon pour la prise en charge des malades de ce petit archipel, auquel il apporte un soutien médical et logistique, après avoir réalisé un audit complet de son hôpital.

NICE

Centre Antoine Lacassagne

La radiothérapie expliquée aux enfants grâce à des dessins animés

Grâce au don généreux d'un patient, le Centre Antoine Lacassagne a réalisé des dessins animés pour expliquer aux enfants leur traitement par radiothérapie. Le dessin est simple et explique de manière douce ce qu'est une séance de radiothérapie, comment elle se prépare, se déroule afin de diminuer le niveau de stress chez les jeunes patients.

DIJON

Centre Georges-François Leclerc

Lutter contre les inégalités territoriales face au cancer

La lutte contre les inégalités territoriales fait partie des priorités du Centre Georges-François Leclerc. C'est dans cet objectif qu'il soutient des hôpitaux périphériques de Sens, Nevers, Mâcon, Semur-en-Auxois et bientôt Beaune, en mettant à leur disposition du personnel médical, afin de permettre une prise en charge des patients plus proche de leurs domiciles.

RENNES

Centre Eugène Marquis

Des tee-shirts adaptés à la chimiothérapie

Le Centre Eugène Marquis organise, en partenariat avec l'Association Souffles d'Espoir soutenue par Bernard Hinault, la vente de maillots de champions de cyclisme connus pour financer des tee-shirts adaptés aux traitements, et particulièrement à la chimiothérapie. Équipés d'attaches pouvant être déclinées très facilement, ils facilitent la pose d'un cathéter ou d'une chambre, nécessaires pour les chimiothérapies.

➡ Cf. p.17 — Prix Unicancer de l'innovation

DARITÉ



BORDEAUX

Institut Bergonié

Accompagner juridiquement les patients et leurs proches

L'Institut Bergonié est le premier CLCC à mettre en place une permanence juridique pour répondre aux nombreuses questions que se posent les patients, pendant et après leur parcours de soins. Ce nouveau service, baptisé Point d'Accès au Droit (PAD), est gratuit et mensuel. Il répond à un besoin réel des patients et de leurs proches qui vont pouvoir consulter un avocat qui répondra à leurs questions.

➡ Cf. p.17 — Prix Unicancer de l'innovation

NANCY

Institut de Cancérologie de Lorraine

Naissance de la première « Maison des Bonnes Fées »

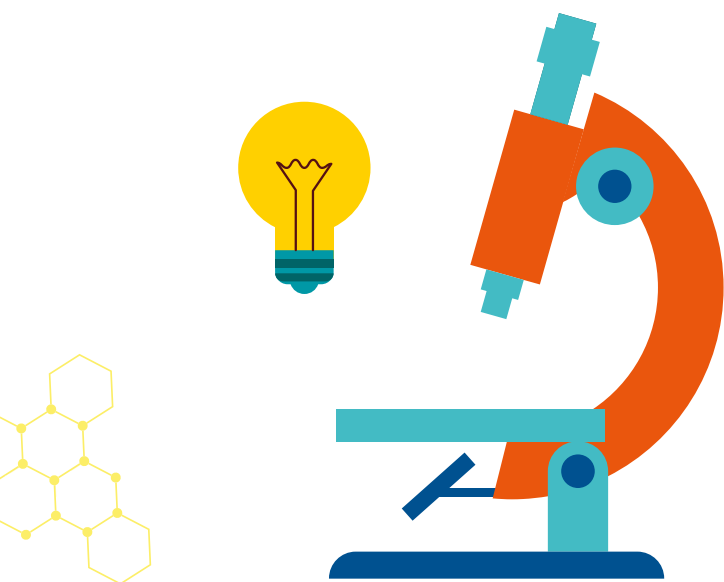
L'Institut de Cancérologie de Lorraine a inauguré, en mai 2018, la première « Maison des Bonnes Fées », créée en partenariat avec les associations « Les Bonnes Fées » et « Ovarior ». Ce lieu, dédié aux soins de support, apaisant et conçu pour le bien-être, proposera aux patient(e)s de l'ICL des ateliers, des soins de beauté, un temps de relaxation et d'apprentissage de méthodes pour prendre soin d'eux(elles)-mêmes.

CLERMONT-FERRAND

Centre Jean PERRIN

Le Centre s'implique contre les cancers masculins dans le cadre de Movember

Pour mieux faire connaître les cancers masculins (prostate, testicules), le Centre Jean PERRIN s'est impliqué dans le cadre de « Movember ». Parmi les actions mises en place : une conférence grand public, un atelier sur la réadaptation par le sport ainsi qu'un tournoi de soccer et de tennis paddel encadré par le rugbyman Aurélien Rougerie !



CENTRES DE LILLE, MONTPELLIER, DIJON

Un nouveau mode d'administration des chimiothérapies par aérosol

Le Centre Oscar Lambret, l'Institut du Cancer de Montpellier et le Centre Georges-François Leclerc proposent la chimiothérapie intrapéritonéale pressurisée par aérosol (PIPAC). Cette technique, utilisée dans le traitement de certains cancers gynécologiques et de l'appareil digestif, administre la chimiothérapie par voie mini-invasive directement dans l'abdomen du patient. Elle permet une meilleure pénétration du traitement dans la zone ciblée, l'administration d'une dose réduite de chimiothérapie et limite les effets secondaires.

L'INNOV



TOULOUSE

Institut Claudius Regaud
IUCT Oncopole

Association immunothérapie et anti-inflammatoire, une première mondiale

En clôture de la 2^{ème} édition de la Toulouse Onco Week (350 chercheurs nationaux et internationaux, 1 800 participants aux événements publics), les professeurs Bruno Ségui et Nicolas Meyer de l'Institut Claudius Regaud – IUCT Oncopole ont annoncé l'ouverture du premier essai clinique mondial associant immunothérapie et un anti-TNF – anti-inflammatoire – contre les mélanomes.

STRASBOURG

Centre Paul Strauss

La vidéo-assistance au service de la qualité et de la sécurité des chimiothérapies

Le Centre Paul Strauss s'est doté du dispositif de vidéo-assistance DRUGCAM®, de la société EUREKAM, qui renforce la qualité et la sécurité du processus de préparation des chimiothérapies. Il est le premier établissement de santé de la région Grand-Est à s'être équipé de cette technologie de reconnaissance faciale appliquée aux reconstitutions de chimiothérapie sous hotte à flux laminaire.

MARSEILLE

Institut Paoli-Calmettes

Une nouvelle plateforme d'imagerie de la femme

La nouvelle plateforme d'imagerie de la femme de l'Institut Paoli-Calmettes va permettre d'améliorer l'accessibilité au dépistage et au diagnostic du cancer du sein et favoriser le bien-être des patientes. Plus grande, avec plus d'équipements de pointe, elle renforce l'offre intégrée de dépistage proposée aux femmes de la région PACA et de Corse. La réduction des délais d'attente pour un rendez-vous permettra d'éviter des pertes de chances et des soins plus lourds.

CENTRES DE REIMS, DIJON, NANCY**La réalité virtuelle au service de la formation et des traitements**

L'Institut Godinot et le Centre Georges-François Leclerc ont, chacun, fait l'acquisition de deux casques de réalité virtuelle utilisant des techniques d'hypnose clinique (auprès de la start-up oncomfort pour le premier et de C2Care pour le second). Ils offrent au patient une expérience immersive relaxante avant des actes anxiogènes ou douloureux.

L'Institut de Cancérologie de Lorraine est partenaire du projet européen NHL Chir-Ex, une approche de simulation virtuelle pour améliorer et harmoniser la formation multiprofessionnelle en radiothérapie.

➔ Cf. p.17 — Prix Unicancer de l'innovation

CENTRES DE MONTPELLIER ANGERS-NANTES,**Les robots, outils de l'innovation**

L'Institut du Cancer de Montpellier a été sélectionné, avec 4 autres établissements français, pour mettre en place un nouveau robot chirurgical dédié à la recherche clinique : le Da Vinci Xi (Intuitive). Le Robot CHIP-e, pour Consultation Hospitalière Individuelle Pharmaceutique assistée par robot, a fait son entrée à l'ICO pour les patients traités pour leur pathologie cancéreuse par voie orale. Un e-assistant permet de valider la compréhension globale du traitement et d'habituer, en plein développement de la e-santé, le patient aux outils informatiques.

VILLEJUIF

Gustave Roussy

Première thérapie guidée par la génomique pour le cancer du sein

Présentée le 20 octobre 2018 au congrès annuel de l'ESMO, l'étude de Gustave Roussy de phase III SOLAR-1 confirme le bénéfice de l'ajout de l'alpelisib au traitement des femmes en rechute d'un cancer du sein avancé hormonodépendant. Première thérapie guidée par la génomique pour le cancer du sein, elle repousse de 5 mois la rechute de la maladie et diminue de 35 % le risque de sa progression.

INATION


NICE

Centre Antoine Lacassagne

Radiothérapie en 2 minutes pour les petits cancers du sein

Pour la première fois, le Centre Antoine Lacassagne a traité une patiente atteinte d'un cancer du sein de petite taille par une séance de radiothérapie de 2 minutes (au lieu de 30) réalisée pendant l'intervention enlevant sa tumeur (Radiothérapie PerOpératoire - RPO), grâce au nouvel appareil Papillon+tm. Avec cette innovation, elle a pu être traitée en une seule journée, au lieu de 3 ou 4 jours d'hospitalisation et 6 semaines de radiothérapie.

ROUEN

Centre Henri Becquerel

1^{ère} TEP-IRM en Normandie au Centre Henri Becquerel

Le Centre Henri Becquerel a inauguré la 1^{ère} TEP-IRM de Normandie, qui permet d'obtenir les trois principaux examens d'Imagerie (TEP, scanner et IRM) de manière quasi-simultanée, en un seul rendez-vous. Grâce à un développement spécifique, aux travaux de recherche et à une collaboration industrielle (Général Électric), la fusion des trois modalités d'imagerie peut être obtenue dans la même position que le futur traitement de radiothérapie. Une évolution que le Centre est le premier à mettre en place en Europe.



Le réseau Unicancer mobilise ses talents pour les patients !

Depuis 5 ans, Unicancer met en lumière et récompense les innovations développées dans les Centres de lutte contre le cancer (CLCC) à travers le Prix Unicancer de l'innovation « Ensemble, mobilisons nos talents pour nos patients ». Seul prix exclusivement consacré à l'innovation en cancérologie en France, son ambition est de mieux faire connaître les projets d'excellence réalisés dans les CLCC du réseau, dans le domaine des soins et de la recherche, mais également au niveau organisationnel.

5 années d'innovations des Centres au service des patients

Lancé en 2014, le Prix Unicancer de l'Innovation symbolise ce que sont Unicancer et les Centres de lutte contre le cancer : des structures orientées vers l'excellence, le partage, la valorisation et l'essaimage des innovations, au service du patient. Le succès qu'il a rencontré depuis sa création, le nombre et la qualité des projets soumis et primés, témoignent de la richesse des innovations produites dans les CLCC.

Les projets récompensés dans les différentes catégories du Prix font l'objet d'une procédure de sélection très complète : sélection des finalistes réalisée par un jury issu de membres des comités stratégiques d'Unicancer, puis sélection des lauréats par un jury final composé d'institutionnels (l'INCa, la HAS, la DGOS et les agences d'État), de représentants de patients et de journalistes. Un prix « Coup de cœur des salariés » est également décerné, parmi les finalistes, par les collaborateurs des Centres.

Au-delà des projets primés, le Prix démontre la puissance du réseau Unicancer et sa capacité à innover dans tous les domaines de la cancérologie, au cœur du modèle des Centres. Il a également contribué à renforcer les échanges et coopérations au sein du réseau.

Le Prix 2018 en images



© J. Pallé/V. Voarino

♦ Remise des Prix Unicancer de l'innovation 2018 le 23 novembre 2018, au stade Marcel Michelin, à Clermont-Ferrand



5^e édition



DES CATÉGORIES révélatrices de la spécificité du modèle des Centres de lutte contre le cancer :

- Prix du parcours de soins du patient
- Prix de la prévention et du dépistage
- Prix de l'accompagnement du patient pendant et après cancer
- Prix de l'organisation et des métiers de la recherche
- Prix management et ressources humaines
- Prix spécial de la collaboration entre association de patients et Centre de lutte contre le cancer
- Prix coup de cœur des salariés
- Grand prix du jury
- Prix spécial du jury
- Prix coup de cœur du jury



© J. Pallé

♦ Le Prix spécial de la collaboration entre associations de patients et Centre de lutte contre le cancer a été co-remis par les rugbymen Flip Van Der Merwe et Nick Abendanon.

Une reconnaissance qui dépasse le Prix Unicancer de l'innovation !

Trois projets finalistes de la 5^{ème} édition du Prix Unicancer de l'innovation ont été récompensés au **Festival national de la communication en santé** : Le salon des K-fighteuses (avec l'association Dégom'crab) et Bouger en Hôpital - Centre Léon Bérard de Lyon et la « grande boucle » avec l'association Souffle d'Espoir - Centre Eugène Marquis de Rennes.



L'annuaire des projets du Prix Unicancer : une véritable bibliothèque d'innovations !

Pour que ces innovations soient accessibles aux collaborateurs des Centres, Unicancer a développé en 2018 une plateforme digitale interne des projets du Prix Unicancer de l'innovation. Ils peuvent ainsi accéder à l'ensemble des 500 projets candidats au Prix depuis son lancement. Véritable bibliothèque d'innovations, il s'agit d'un outil sans équivalent pour benchmarker, s'informer, reproduire, chaque Centre pouvant bénéficier des projets et solutions développés dans les autres CLCC. C'est également un facteur d'émulation positive, au service des patients.

Neuf lauréats et un « Prix spécial 5 ans » pour l'édition 2018

Pour cette 5^{ème} édition, 100 dossiers ont été proposés et 9 lauréats récompensés parmi les 24 finalistes. Afin de célébrer cet anniversaire, un Prix spécial 5 ans a été créé afin de permettre à d'anciens lauréats de présenter les évolutions de leur projet, de revenir sur le chemin parcouru, rappelant ainsi que les innovations vivent sur la durée. Ce prix a été décerné au projet « Kid'Calm », porté par le Centre Paul Strauss de Strasbourg, qui permet la diffusion de dessins animés pendant les séances de radiothérapie pour les enfants, créant ainsi un climat rassurant face à un environnement hautement technologique souvent angoissant.

Le Prix Unicancer de l'innovation en chiffres, depuis 2014 :

Plus de

500

projets présentés

49

projets lauréats

LES LAURÉATS DU PRIX UNICANCER DE L'INNOVATION 2018

- **PRIX DU PARCOURS DE SOINS : MIRIO**, solution de suivi oncologique et d'évaluation de la réponse thérapeutique permettant l'amélioration et la structuration de l'évaluation des traitements anticancéreux, la standardisation et la sécurisation des prescriptions et comptes rendus d'imagerie et la constitution d'une base de données – Centre Léon Bérard.
- **PRIX DE LA PRÉVENTION ET DU DÉPISTAGE : 1,2,3 Soleil**, programme visant à prévenir les risques liés à la surexposition solaire, particulièrement pendant l'enfance, à travers la mobilisation de professionnels de divers domaines – Institut du Cancer de Montpellier.
- **PRIX DE L'ACCOMPAGNEMENT PATIENT PENDANT ET APRÈS CANCER : PAD (Point d'Accès au Droit)**, permanence juridique gratuite à destination des patients et de leurs proches pour qu'ils puissent poser leurs questions (accès à l'emprunt, transmission de leur patrimoine...) à un professionnel – Institut Bergonié.
- **PRIX DE L'ORGANISATION DE LA RECHERCHE et PRIX COUP DE CŒUR DES SALARIÉS : Base AVIS DITEP** (Département d'Innovations Thérapeutiques et d'Essais Précoces), un outil innovant pour une meilleure orientation des patients vers les essais précoces et un pilotage exhaustif de l'activité de Recherche Clinique – Gustave Roussy.
- **PRIX MANAGEMENT RESSOURCES HUMAINES ET GRAND PRIX : NHL-ChirEx**, amélioration et harmonisation de la formation multi-professionnelle en radiothérapie par une approche de simulation virtuelle – Institut de Cancérologie de Lorraine.
- **PRIX DE LA COLLABORATION ENTRE ASSOCIATION DE PATIENTS ET CLCC : Sportez-vous bien !**, des activités physiques et sportives adaptées aux jeunes patients atteints de cancer, en partenariat avec l'association "Des étoiles dans les yeux" – Centre Oscar Lambret.
- **PRIX SPÉCIAL DU JURY : Consultations de télémedecine en soins palliatifs**, en partenariat avec Santély, pour des patients connus de l'équipe médicale de soins palliatifs – Centre Oscar Lambret.
- **PRIX COUP DE CŒUR DU JURY : VERTU**, VEcu de l'aRrêt des traitements lors d'un essai clinique en phase précoce : éTUde exploratoire – estimation de la prévalence de détresse psychologique lors de l'annonce de la sortie de l'essai de certains patients pour toxicité inacceptable ou progression de la maladie – Institut du Cancer de Montpellier.
- **PRIX SPÉCIAL 5 ANS : Kid'Calm**, rassurer l'enfant, améliorer son confort, son adhésion au traitement par radiothérapie à travers la projection de dessins animés pendant les séances – Centre Paul Strauss.



Plus d'info en ligne sur unicancer.fr/prix-2018

Le réseau Unicancer se dote d'une charte à destination des patients

Unicancer a initié en 2018 avec les Centres de lutte contre le cancer du réseau l'élaboration d'une charte à destination des patients. Effective et déployée dans les Centres au premier semestre 2019, la charte d'engagements constitue le socle du modèle de prise en charge des CLCC. Fondée sur des valeurs partagées par tous, elle affirme six engagements.

Des valeurs incarnées par des engagements

Directement issue des valeurs communes aux CLCC (solidarité, humanisme, innovation, quête d'excellence), la charte se compose de 6 engagements envers les patients, communs à tous les CLCC et indissociables. Ces engagements incarnent le modèle de prise en charge globale d'une personne atteinte d'un cancer au sein du réseau Unicancer. Extrêmement concrète et testée auprès d'un échantillon représentatif de la population française et de professionnels de santé, la charte apporte, pour chacun de ces engagements, des preuves communes à tous et aussi spécifiques à chaque Centre.

Une charte pour les patients et les personnels

Conçue comme un outil apportant des informations essentielles au patient et à ses proches et permettant l'établissement d'une relation de confiance avec lui, cette charte est également un document qui implique, engage l'ensemble des collaborateurs du Centre.

- Elle donne au patient et à son entourage des repères essentiels sur les conditions de prise en charge et l'assurance de rejoindre un établissement de santé au sein d'un réseau national d'experts en cancérologie.
- Pour les collaborateurs, elle formalise un référentiel commun sur la base des

pratiques observées dans l'ensemble des Centres, qui mobilise et implique l'ensemble des personnels.

Elle donne également des repères aux professionnels de santé de ville.

Le socle de la marque-label partagée

Présentée et affichée dans tous les Centres, cette charte fait également l'objet d'une communication large en externe. Marqueur tangible des valeurs de la communauté des Centres, elle constitue également l'occasion de faire connaître plus largement le modèle Unicancer et de renforcer le rayonnement de la marque-label partagée Unicancer-CLCC.

➡ Cf. pp.4-5



◆ Signature officielle de la charte, le 9 avril 2019, en présence des directeurs des Centres de lutte contre le cancer.



Retrouvez notre charte d'engagements sur le site www.unicancer.fr

la force d'un réseau

Unicancer accompagne les CLCC pour innover, faire progresser les soins et la recherche en favorisant le travail collaboratif au sein du réseau. Mutualisation, échange de bonnes pratiques entre Centres, développement d'outils partagés tournés vers le patient au service de l'innovation dans la recherche et dans le soin sont au cœur de son action. Fédération hospitalière et organisation patronale, elle défend également le modèle unique des CLCC et leurs intérêts. Retour sur une année d'actualités du réseau.

Des soins d'excellence pour le plus grand nombre

Développement de l'e-santé, Intelligence Artificielle, nouveaux traitements, nouveaux outils, formation... Unicancer accompagne les Centres de lutte contre le cancer sur de multiples dimensions. À la pointe en matière d'innovations et entièrement tourné vers le bénéfice patient, le réseau des CLCC agit plus que jamais pour optimiser les soins apportés au patient et en faire le co-pilote de sa prise en charge.

DIGITALISATION ET E-SANTÉ : PARTAGE ET NOUVEAUX OUTILS

Après avoir recensé l'ensemble des projets développés au sein des Centres, Unicancer a organisé, en juin 2018, une journée d'échanges et de partage sur le thème de la e-santé. Réservée aux personnels des Centres, elle a dressé une photographie du développement des outils e-santé en France, fait le point sur la mutualisation proposée par Unicancer et permis un partage sur les problématiques des Centres en s'appuyant sur des retours d'expérience. Avec un objectif : créer de la synergie sur la digitalisation au sein et entre les Centres de lutte contre le cancer. La digitalisation et l'e-santé représentent des opportunités majeures pour innover dans la recherche, les traitements,



mais également pour fluidifier la relation ville-hôpital et les parcours de soins, faciliter le virage ambulatoire et associer le patient à toutes les étapes de sa prise en charge. Elles impactent de multiples façons les acteurs de santé, et vont notamment se traduire dans de nouveaux outils, de nouveaux process, des innovations décisives pour lesquels Unicancer et les CLCC se mobilisent.

➡ Cf. article **PREMACO** p.21

Et demain ?

Le recensement des projets e-santé des Centres sera actualisé en 2019. Des « Pitch'Unicancer », webinars de 30 minutes, tous les 15 jours, seront lancés pour partager les innovations au sein des CLCC. Ils aborderont les outils et les projets e-santé développés dans les Centres afin de les faire connaître, de favoriser leur essaimage et de développer des partenariats. D'abord internes, ils seront, dans un deuxième temps, ouverts à des start-up souhaitant présenter leur projet aux Centres. Unicancer est, par ailleurs, partenaire de la campagne FASN – Faire avancer la santé numérique –, et notamment de l'événement « 36h chronos, la cancérologie à l'ère du numérique », organisée en avril à Paris. Réunissant de nombreux acteurs, c'est une occasion unique de faire le point sur les dimensions impactées par la transformation numérique et co-construire la cancérologie de demain.

JOURNÉE SUR LA PRISE EN CHARGE DES ADOLESCENTS ET JEUNES ADULTES

Le réseau des CLCC porte une attention toute particulière aux adolescents et jeunes adultes (AJA) atteints d'un cancer, qui nécessitent une prise en charge particulière en raison de la complexité de la transition enfant / adulte. Pour encourager la diffusion des initiatives en la matière, nombreuses dans les CLCC, Unicancer a organisé, en mars 2018, une journée dédiée aux enjeux de cette prise en charge. Elle a permis d'aborder les évolutions depuis la circulaire de mai 2016, de partager sur les pratiques actuelles, l'harmonisation de la prise en charge onco adulte – onco pédiatrique, ainsi que sur le rôle des différents acteurs dans l'accompagnement pluridisciplinaire et la prise en charge des AJA pendant et après la maladie.



PROMS ET PREMAGO

Unicancer a testé, en 2018, un premier recueil de résultats rapportés par les patients (PROMs - patient-reported outcome measures), grâce à un outil d'aide à la préparation de la consultation médicale, appelé PREMAGO pour « PREparer MA Consultation ». Il permet aux patients pris en charge dans un Centre de préparer, en amont, leur consultation afin d'optimiser ce temps avec leur médecin et s'annonce comme un véritable progrès dans la relation patient/médecin.

L'objectif de PREMAGO est de faciliter le dialogue entre le patient et son médecin en aidant le patient à mieux exprimer ses besoins et en facilitant le partage de la décision sur la prise en charge. À moyen terme, il s'agira de contribuer à améliorer l'observance des traitements et l'orientation du patient dans son parcours. Cet outil a été testé en 2018, sous la forme d'un questionnaire papier, auprès de patients traités pour une Leucémie myéloïde chronique (LMC) ou par hormonothérapie (sans distinction sein ou prostate). Ce test a eu lieu dans 6 CLCC : l'Institut Bergonié, le Centre Georges-François Leclerc, l'Institut Curie, l'Institut Paoli-Calmettes et le Centre Antoine Lacassagne. Les retours des patients et des médecins ont été particulièrement positifs, ouvrant la voie au développement de l'outil dans le réseau des CLCC, en l'adaptant à chacun d'entre eux.

Et demain ?

2019 sera l'année de la digitalisation de PREMAGO. Les étapes : rédaction d'un cahier des charges, publication d'un appel d'offres et choix des prestataires, prototypage de l'outil et mise en œuvre. Très concrètement, les patients rempliront un questionnaire numérique d'aide à la préparation de la consultation médicale et d'orientation du parcours du patient, sur la base duquel une synthèse des résultats sera réalisée, qui donnera lieu à des observations et des conseils personnalisés. À terme, l'objectif est le déploiement de PREMAGO, afin qu'il soit disponible dans tous les Centres de lutte contre le cancer.

PROGRAMME DE FORMATION À LA RADIOPROTECTION DU PATIENT

Unicancer développe un programme de formation à la radioprotection des patients, répondant ainsi à l'obligation de formation continue sur ce sujet, inscrite dans le code de la santé publique (Articles L1333-19 et R1333-69) et se conformant à la décision ASN 2017-DC-0585. Cette offre de formation a été construite dans le cadre d'une collaboration entre Unicancer et l'Institut de Radioprotection et de Sécurité Nucléaire (IRSN), avec un comité pédagogique et de pilotage commun. Avec un potentiel de 1 500 collaborateurs à former au sein des Centres, elle prendra la forme d'une formation e-learning, d'une journée en présentiel et d'une demi-journée de formation permettant la déclinaison sur site des acquis des deux premières phases.

PROTECTION DES DONNÉES PERSONNELLES : UNE PRIORITÉ POUR UNICANCER ET LES CLCC

La sécurisation des données personnelles de santé représentant un sujet majeur auquel Unicancer et les CLCC sont particulièrement sensibles, le réseau était prêt pour l'entrée en vigueur, en mai 2018, du Règlement Général sur la Protection des Données (RGPD). Un Data Protection Officer (DPO) a été nommé chez Unicancer, avec un périmètre qui inclut aussi bien les données patients que celles des salariés, des donateurs et des mécènes. Il intervient de manière transversale avec l'ensemble des directions d'Unicancer. Un DPO a également été désigné dans chaque CLCC et un groupe

de travail dédié a été créé. Il s'est réuni pour la première fois le 15 mai 2018 et suit notamment les évolutions de la réglementation, qu'elle vienne du RGPD ou de la Loi Informatique et Libertés.





INTELLIGENCE ARTIFICIELLE : UNE PRIORITÉ POUR UNICANCER ET LES CLCC

Unicancer et les CLCC agissent pour mettre les nouvelles technologies, et en particulier l'Intelligence Artificielle (IA), qui va bouleverser les pratiques, au service du patient. L'IA était au cœur des débats de la convention nationale organisée par Unicancer et qui réunit, chaque année, la communauté des CLCC autour d'une thématique différente.

Avec près de 540 000 patients pris en charge chaque année et 15% inclus dans des essais cliniques, les Centres du réseau Unicancer génèrent de très nombreuses données médicales. Leur traitement et leur exploitation représentent un enjeu majeur et l'Intelligence Artificielle ouvrira de belles perspectives d'amélioration de la prise en charge des patients à partir d'une meilleure compréhension des cancers et de la recherche.

Unicancer a, par ailleurs, signé un partenariat scientifique avec la start-up DOSIsoft autour de la solution logicielle EPIbeam visant à optimiser la sécurité du patient en radiothérapie. Six CLCC (le Centre Jean PERRIN, le Centre Georges-François Leclerc, l'Institut Godinot, l'Institut Curie, l'Institut Claudius Regaud – IUCT Oncopole de Toulouse et le Centre Léon Bérard) ont participé à son évaluation

pendant neuf mois dans des conditions d'usage clinique, démontrant la précision et la capacité d'EPIbeam à réaliser de façon fiable les contrôles en routine clinique. Les résultats de cette expérimentation, qui a notamment démontré la facilité de mise en œuvre du logiciel et la convivialité de son ergonomie, ont été présentés en marge du congrès de l'ESTRO (European Society for Radiotherapy and Oncology) en 2018.

Unicancer souhaite développer les partenariats avec des start-up et des industriels pour intégrer l'IA au cœur de ses projets et de ceux des Centres, afin de tirer profit des algorithmes pour mieux soigner et guérir des patients.

➡ Cf. articles ConSoRe p.23 et ESMÉ p.25

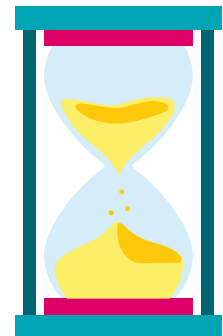
PROMOTION DE LA RAAC AU SEIN DU RÉSEAU

En optimisant la prise en charge péri-opératoire et les parcours de soins, de la consultation chirurgicale jusqu'au retour à domicile, la Réhabilitation améliorée après chirurgie (RAAC) permet d'accélérer la reprise d'une activité autonome, de limiter les complications liées à la chirurgie, et de diminuer la durée des séjours hospitaliers. Une Journée interne d'échanges sur le sujet a été organisée en février 2018 sur la RAAC, afin d'accélérer le développement de cette pratique au sein des Centres en échangeant sur leurs pratiques professionnelles et organisationnelles et en identifiant des éléments de mutualisation possibles.

Cette journée s'est inscrite dans la volonté d'Unicancer de promouvoir la RAAC au sein des CLCC, les études prospectives ayant démontré qu'il s'agit d'une évolution attendue dans la continuité du développement de l'ambulatoire.

Et demain ?

En 2019, les bornes basses classificatoires et tarifaires seront supprimées dans le cadre d'un séjour identifié RAAC, permettant une incitation financière de cette prise en charge. Une évolution qui s'inscrit dans la politique tarifaire incitative au développement de l'ambulatoire, qui passe notamment par le développement de la RAAC.



CONSORe : LE BIG DATA AU SERVICE DU SOIN ET DE LA RECHERCHE

En 2018, le Centre Paul Strauss a été le 11^{ème} Centre à décider de rejoindre ConSoRe, pour continuum soins-recherche. Cet outil, développé par Unicancer et utilisant les technologies de l'Intelligence Artificielle et du Machine Learning, permet de traiter des informations présentes dans les centaines de milliers de dossiers patients des CLCC.

L'amélioration permanente de la qualité et de la pertinence des soins passe aujourd'hui par le développement d'une recherche active, s'appuyant sur des masses de données structurées. L'essor de l'Intelligence Artificielle impose d'adapter en permanence nos pratiques, et le développement de ConSoRe ainsi que son évolution s'inscrivent dans cette perspective.

Identifié comme un outil d'intérêt dans le rapport sur la mise en place du futur Health Data Hub, il donne aux patients l'opportunité de bénéficier rapidement des avancées thérapeutiques. Des dossiers partagés avec les CHU sont testés, ainsi que la recherche de traitements à partir des comptes rendus ou courriers qui permet de retrouver des informations sur des actes thérapeutiques effectués en dehors du Centre. Une nouvelle gouvernance se met en place pour accompagner le déploiement de ce projet, sous l'autorité du Pr Khaled Melfah, qui vient renforcer le pôle scientifique du projet ConSoRe en tant que référent médical du projet, aux côtés du groupe des médecins référents des Centres et coordonnée par le Dr Alain Livartowski.

Et demain ?

Le Centre Antoine Lacassagne, le Centre Henri Becquerel et l'Institut Claudius Regaud – IUCT Oncopole de Toulouse ont exprimé leur intérêt d'installer ConSoRe en 2019. Parmi les évolutions en cours : une amélioration de l'ergonomie de l'outil pour faciliter sa prise en main ainsi que son utilisation par les médecins des Centres et un travail sur des évolutions permettant de cadrer parfaitement avec les normes réglementaires. La participation déterminée des CLCC permettra à nos établissements de répondre à l'attente des patients en proposant une prise en charge innovante des cancers.

CRÉATION D'UN GROUPE ONCO-ADDICTION

À l'occasion de la journée mondiale de lutte contre le tabac, Unicancer a annoncé le lancement du groupe onco-addiction pour la prévention et la prise en charge des addictions en cancérologie. Cette création s'inscrit à la fois dans le cadre du volet « prévention » de la Stratégie nationale de santé et dans celui du Plan Cancer, pour donner à chacun les moyens de réduire les risques liés aux addictions et aussi dans la prise en charge des patients. L'arrêt des expositions au tabac et à l'alcool (pour ne citer que les plus fréquentes) améliore la tolérance et la réponse aux traitements, et réduit le risque de second cancer. Constitué de professionnels (tabacologues, addictologues, psychologues, cancérologues...) de l'ensemble des Centres de lutte contre le cancer, il agit aussi bien pour les patients, leur entourage que pour les personnels des CLCC. Quatre chantiers prioritaires ont été identifiés : prise en charge et recommandation, lieu de santé sans tabac (prévention), formation et recherche.



La recherche au service du patient

L'année 2018 a consacré, avec la certification ISO 9001, la qualité de la recherche clinique d'Unicancer et des Centres. Elle a également permis la poursuite de nombreux projets de recherche ainsi que le développement de partenariats stratégiques pour améliorer les traitements proposés aux patients, faire progresser les connaissances, innover dans le traitement des cancers, dans le respect de la confidentialité et de la sécurité des données personnelles.



LA RECHERCHE CLINIQUE DE L'INTÉGRALITÉ DU RÉSEAU DES CLCC CERTIFIÉE ISO 9001 !

L'ensemble de la recherche clinique du réseau Unicancer, celle des 18 Centres de lutte contre le cancer et de la Direction de la Recherche et du Développement (R&D) d'Unicancer, a obtenu en 2018 la certification ISO 9001. Fin 2017, 15 CLCC sur 18 étaient certifiés et ils ont tous obtenu ce label international en avril 2018. Cette certification est une reconnaissance de l'excellence et de la structuration de la recherche clinique déployée collectivement par le réseau. La démarche a impliqué, depuis 2015, l'ensemble des CLCC et la R&D d'Unicancer, autour d'un projet commun et coordonné, avec une priorité donnée aux Centres. Elle est importante aussi bien pour les patients, les médecins, que pour les partenaires académiques et industriels.



MYPEBS : LANCEMENT DU PROJET EUROPÉEN DE DÉPISTAGE DU CANCER DU SEIN

Le projet MyPeBs, My Personal Breast Screening, véritable mobilisation européenne en faveur d'un dépistage personnalisé du cancer du sein, a été lancé en 2018. Coordonné par Unicancer et financé (12 M€) dans le cadre du programme européen Horizon 2020 pour la recherche et l'innovation, ce projet unique doit évaluer la pertinence d'un dépistage personnalisé du cancer du sein pour les femmes, dont la fréquence sera adaptée au risque individuel, évalué en fonction de l'histoire personnelle et familiale et de facteurs génétiques propres à chaque femme qui participera. Destiné aux femmes de 40 à 70 ans résidant en Europe, MyPeBs implique 26 partenaires européens et américains. 5 pays participeront au recrutement des femmes : la France, l'Italie, Israël, la Belgique et le Royaume-Uni.

Et demain ?

Il s'agira d'achever en 2019 le développement des outils devant permettre d'interagir avec les femmes et les médecins impliqués dans le projet et de lancer le recrutement de femmes volontaires. L'objectif global affiché est de 85 000 participantes, dont 20 000 femmes appelées à se porter volontaires en France dans les 2 à 3 prochaines années.

90

essais actifs promus

54

essais en cours de recrutement



PROGRAMME ESMÉ : NOUVEAU PARTENARIAT AVEC MSD FRANCE

Outil d'aide à la décision en santé permettant de mesurer l'apport réel des traitements, ESMÉ (pour Épidémiologie Stratégie Médico-Économique) est le premier programme en Europe visant à améliorer la prise en charge des patients à partir d'une base de données de vie réelle. Initiative académique indépendante, il mesure l'apport des traitements innovants, tels que les immunothérapies qui peuvent, dans certains cas, améliorer le pronostic du patient. À l'heure actuelle, ce programme a été développé dans 3 domaines : poumon/immunothérapie, ovaire et sein métastatique. En 2018, Unicancer a poursuivi le développement

des partenariats industriels et académiques autour de ce programme. Après les partenariats avec les laboratoires Roche, Pierre Fabre, Pfizer, AstraZeneca et Eisai, Unicancer a signé un partenariat de 5 ans avec le laboratoire pharmaceutique MSD France pour le soutien de la plateforme ESMÉ ainsi qu'un partenariat de deux ans avec les laboratoires DAÏCHI. En 2018, le projet ESMÉ cancer de l'ovaire comprenait plus de 6000 patientes, alors que le projet ESMÉ cancer du sein métastatique centralisait l'ensemble des données de vie réelle de plus de 20000 patientes prises en charge dans un CLCC.

Et demain ?

Le projet ESMÉ dans le cancer du poumon comprendra, à terme, plus de 26000 patients pris en charge dans des CLCC, des CHU et des CHG. Unicancer et les Centres souhaitent poursuivre rapidement le développement de nouveaux partenariats, qui porteront sur d'autres pathologies. Les premiers Appels à Projets pour ESMÉ Poumon/Immunothérapie et ESMÉ Ovaire pour valorisation scientifique auront lieu en 2019.

CHECK'UP

Le premier patient inclus, en 2018, dans l'étude CHECK'UP, est un patient traité pour un cancer ORL par l'Institut Curie. Promue par le groupe d'immuno-oncologie (GIO) d'Unicancer et la Fondation ARC pour la recherche sur le cancer, cette étude, lancée en 2017, vise à identifier des biomarqueurs prédictifs de l'efficacité aux traitements dans des conditions de vie réelle. Coordonnée par la professeure Frédérique Penault-Llorca, directrice générale du Centre Jean PERRIN et présidente du groupe d'immuno-oncologie, elle répond à un besoin urgent d'identifier les patients pouvant bénéficier des immunothérapies. Ses enjeux se définissent aussi bien pour les patients (quels seront les patients chez lesquels des bénéfices réels peuvent être attendus ? Quels sont les patients qui n'en bénéficieront pas et que l'on doit éviter d'exposer inutilement aux toxicités de ces médicaments ?) que pour la santé publique en termes médico-économiques.

Et demain ?

CHECK'UP prévoit d'inclure 465 patients suivis dans des centres de soins (CLCC et CHU), pour une durée de 5 ans. L'étude sera composée de deux groupes de patients en fonction de leur maladie : patients avec un cancer du poumon non à petites cellules traité en première ligne par pembrolizumab et patients avec un cancer ORL traité en deuxième ligne par nivolumab. D'autres cohortes de patients présentant un cancer de localisation différente pourraient être incluses dans CHECK'UP en fonction de l'arrivée sur le marché de nouvelles immunothérapies.

47 000

patients enregistrés dans la base de données ESMÉ

RÉSULTATS FINAUX ÉTUDE ACSÉ CRIZOTINIB ET VEMURAFENIB

Les résultats finaux des cohortes sur le cancer du poumon des projets AcSé crizotinib et vemurafenib, débutées respectivement en 2013 et 2014 sous la promotion d'Unicancer, ont été présentés à la World Conference on Lung Cancer (WCLC), le 25 septembre 2018. Ils permettent d'envisager une extension des indications du crizotinib et de souligner l'activité du vemurafenib en monothérapie pour les patients atteints de cancer bronchique du poumon non à petites cellules. Ces cohortes ont été déployées dans le cadre du programme AcSé dirigé par l'Institut national du cancer (INCa), avec le soutien de la Fondation ARC pour la recherche sur le cancer.



Voir aussi
**le rapport 2018
de la R&D d'Unicancer**



ÉTUDE PRODIGE 24-PA.6 : POLYCHIMIOTHÉRAPIE POUR LES CANCERS DU PANCRÉAS

Les résultats de l'étude Prodige 24-PA.6 ont été présentés, le 4 juin 2018, au Congrès de l'ASCO par le Professeur Thierry Conroy, directeur général de l'Institut de cancérologie de Lorraine et coordinateur principal de la recherche. Promue par Unicancer, cette étude franco-canadienne de phase III évaluait l'efficacité d'une chimiothérapie adjuvante chez des patients opérés d'un adénocarcinome canalaire du pancréas, la forme la plus fréquente de cancer du pancréas. Financée en France par le Ministère de la Santé et par la Ligue nationale contre le cancer, cette étude démontre une augmentation significative de la survie chez des patients atteints d'un cancer du pancréas traités par une polychimiothérapie, le protocole FOLFIRINOX. Ces résultats ont été publiés dans le *New England Journal of Medicine* en décembre 2018.

Et demain ?

Cette étude démontre la supériorité du FOLFIRINOX sur la gemcitabine en termes d'efficacité et ouvre la voie vers un nouveau standard dans le traitement des patients atteints de cancer du pancréas non-métastatique dont la tumeur est opérable. De nouvelles investigations pourront être conduites en vue notamment de faire bénéficier les patients d'un schéma de traitement initiant la chimiothérapie avant la chirurgie (traitement néoadjuvant), afin de détruire les micrométastases non détectables, réduire la taille de la tumeur primaire et ainsi augmenter les chances de retirer complètement la tumeur.

En 2019

PROFILAGE DES CANCERS DU SEIN MÉTASTATIQUES

Adossée au programme de Médecine personnalisée d'Unicancer et coordonnée par le Pr Fabrice André (Gustave Roussy), une recherche impliquant Unicancer et 8 CLCC a été conduite en 2018 en vue de réaliser un séquençage du génome entier de 629 tumeurs du sein (métastases) issues des biobanques constituées dans le cadre des projets SAFIR, PERMED, MOSCATO et SHIVA. L'objectif était d'identifier de nouvelles cibles candidates

et de mieux stratifier les patients éligibles à un traitement par thérapie ciblée. Les résultats de cette recherche comparant génome des tumeurs primitives (décrites dans The Cancer Genome Atlas (TCGA) breast cancer) et génome des métastases ont été publiés dans la prestigieuse revue *Nature*. Une dizaine de nouvelles cibles thérapeutiques, plus fréquentes dans les métastases et activables par des médicaments existants ou à venir, ont été identifiées.

ONCOBIOME

Lancement du programme de recherche international ONCOBIOME, Microbiotes et cancer, dans le cadre du programme européen Horizon H2020. Unicancer est leader, pour l'Europe, du work package communication de ce projet et Gustave Roussy en est le promoteur académique. Au second semestre 2019, un site web dédié sera mis en place.



Porter haut la voix des Centres et défendre le modèle des CLCC

Unicancer agit constamment pour faire rayonner le modèle des Centres de lutte contre le cancer et faire entendre leur voix auprès des pouvoirs publics, dans un contexte législatif en évolution. En tant que fédération patronale, elle représente également et défend les CLCC et à ce titre, l'année 2018 aura été une année charnière, avec la création d'un nouvel Opérateur de Compétences, l'OPCO Santé, agréé en 2019.



LA HAUSSE DES TARIFS HOSPITALIERS : UN COMBAT VITAL

En 2018, la baisse des tarifs sur les actes des établissements de santé n'a pas épargné la cancérologie. Les Centres de lutte contre le cancer, qui promeuvent un modèle de financement basé sur la qualité, la pertinence des soins ajustée aux pathologies, n'y ont pas échappé. Après 8 années de baisse, les fédérations (Unicancer, FHF, FEHAP et FHP) ont tiré la sonnette d'alarme pour alerter sur la nécessité d'une augmentation des tarifs, lors d'une conférence de presse unitaire organisée en novembre 2018. Critique, la situation nécessite de redonner au secteur hospitalier et à ses personnels les moyens nécessaires à leurs missions ainsi qu'à la transformation attendue du système de santé. Ils plaident pour une hausse des tarifs de 1% en 2019, compatible avec le budget hospitalier voté dans le cadre de la Loi de Financement de la Sécurité sociale 2019.

Et demain ?

Unicancer considère positivement l'augmentation de 0,5% des tarifs hospitaliers annoncée pour 2019, qui fait baisser la pression financière sur les établissements de santé. Elle regrette toutefois fortement ne pas avoir été entendue concernant son opposition à la reprise sur les tarifs du Crédit d'impôt sur la Taxe sur les Salaires (CITS), qui dégrade davantage la situation financière des établissements de santé privés non lucratifs.

PROGRAMME « MA SANTÉ 2022 » ET MISSION AUBERT

Unicancer partage les ambitions du programme « ma santé 2022 », et notamment les orientations visant à construire le système de santé en partant du patient (au cœur du modèle de prise en charge des CLCC) et à fluidifier et coordonner les parcours.

Pour autant, une meilleure coordination autour du parcours du patient et la mise en œuvre de nouvelles modalités de prise en charge nécessitent de gros investissements pour structurer et décloisonner efficacement et collectivement nos organisations. Il est donc nécessaire de faire évoluer les modes de financements et de régulation. Les Centres sont fortement mobilisés pour formuler des propositions dans le cadre de l'article 51 de la LFSS 2018 (expérimentation de financements alternatifs à la T2A) qui, pour certaines, iront en ce sens. Les propositions de la « mission Aubert », sur la réforme du financement du système de santé, vont également dans le bon sens pour Unicancer. La vision pluriannuelle des financements, avec des paramètres connus 3 à 5 ans à l'avance, va permettre une meilleure visibilité. Elle approuve fortement la volonté d'actualiser la nomenclature notamment en ce qui concerne la biologie, qu'elle demandait depuis plusieurs années et note que la réduction de la part financée à l'activité (T2A) peut porter des avancées, s'il y a une transparence quant aux modalités d'allocation des autres financements. Unicancer est aussi favorable à l'intensification de la prise en compte explicite de la qualité et de la pertinence des modèles de prise en charge dans les modèles de financement. En 2019, première étape de ce renforcement de l'impact financier dans les établissements de santé, le dispositif IFAQ (Incitation au Financement à l'Amélioration de la Qualité), passera de 50 M€ à 200 M€.

RENFORCEMENT DES SEUILS D'AUTORISATION ET EXPÉRIMENTATION SUR DES FINANCEMENTS INNOVANTS

Dans le cadre de la réforme du régime des autorisations, engagée en 2018, Unicancer est très attentive à la réforme du régime des autorisations en cancérologie. Elle s'est prononcée pour une augmentation très significative des seuils d'autorisation en cancérologie et pour qu'ils soient plus spécifiques à certaines localisations (ovaires, pancréas...). Elle souhaite également la création d'un régime d'autorisation pour les établissements associés, plaide pour une meilleure lisibilité de la gradation des soins et l'instauration d'un conventionnement avec les établissements de santé.

La Fédération a soumis en 2018 une lettre d'intention, co-signée par 17 CLCC sur 18, sur le suivi des thérapies orales en cancérologie.

Et demain ?

Unicancer travaillera à la mise en œuvre effective de l'expérimentation des thérapies orales et envisage de déposer d'autres lettres d'intention article 51.

MERRI

La dotation socle des MERRI (Missions d'Enseignement, de Recherche, de Référence et d'Innovation), destinée à financer les activités dans ces différents domaines, est augmentée de 50 millions d'euros pour 2019. Une évolution positive, demandée par Unicancer, après de nombreuses années où ce socle était resté stable.



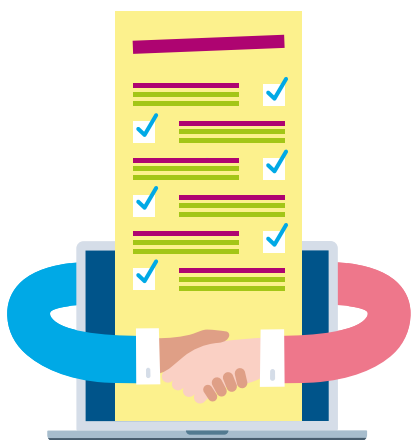
OPCO SANTÉ : NAISSANCE D'UN NOUVEL OPÉRATEUR DE COMPÉTENCES

Un accord de désignation d'un nouvel Opérateur de Compétences (OPCO) Santé a été conclu en 2018, porté par Unicancer, La Croix-Rouge Française, la FEHAP, la FHP, Nexem et le SYNERPA. Signé par les organisations syndicales (CGT et CGT-FO) et agréé par les pouvoirs publics en 2019, il regroupe les principales branches du secteur sanitaire, social et médico-social, il se substituera à l'OPCA Unifaf et sa présidence est assurée par Unicancer.

Avec 1,1 million de salariés exerçant dans plus de 15 000 structures et 350 millions d'euros de fonds gérés, cet OPCO Santé répond à tous les critères demandés par la loi, avec une forte cohérence des filières de métiers. Il contribuera à renforcer l'attractivité des métiers, la formation des professionnels en adéquation avec le parcours des personnes soignées et accompagnées, permettant ainsi de lutter contre la pénurie de personnels à laquelle les fédérations sont confrontées et participera à un meilleur suivi des publics accompagnés et soignés.

Et demain ?

Dès 2019, année d'obtention de l'agrément par les pouvoirs publics, l'organisation ainsi que les règles de fonctionnement de l'OPCO Santé seront mises en place. À terme, sa vocation est également d'accueillir d'autres branches professionnelles.





OBJECTIF FORMATION

En tant que syndicat patronal, la Fédération Unicancer anime, expérimente, coordonne la politique sociale. Elle accompagne et conseille les Centres de lutte contre le cancer dans leur politique locale, notamment par l'animation des différents réseaux métiers (DRH, référents formation, responsables paye). En 2018, elle a développé l'offre de formation des CLCC avec la mise en place d'une plateforme d'e-learning qui facilitera l'accès

à la formation des professionnels des Centres. De nouveaux programmes de formation sont proposés par l'académie du management : parcours formation pour les nouveaux directeurs généraux et formation au management des chefs de service. Parallèlement, des échanges sur les thématiques Emploi-Formation et le déploiement d'un logiciel « Compétences, Formation, Recrutement » sont en cours dans 9 CLCC via l'éditeur Talentsoft.

SUR LA SCÈNE INTERNATIONALE

Unicancer, le Centre Henri Becquerel et l'Institut Curie sont intervenus dans deux sessions internationales du World Hospital Congress de l'IHF (Brisbane, Australie, du 10 au 12 octobre 2018), consacré au thème : « Innovate, Integrate, Inspire - How can healthcare evolve to meet 21st Century demands ? ».

Unicancer a également participé à l'Exchange program 2018 de HOPE « Improving the quality of healthcare using the experiences and competencies of patients : Are we ready ? », du 3 au 5 juin à Stockholm, en Suède. 4 CLCC, le Centre Oscar Lambret de Lille, le Centre Léon Bérard de Lyon, l'Institut Antoine Lacassagne de Nice et le Centre Jean PERRIN de Clermont-Ferrand, ont accueilli des stagiaires européens dans le cadre de ce programme.

Et demain ?

Le prochain World Hospital Congress de l'IHF se tiendra du 7 au 9 novembre 2019, à Muscat, au Sultanat d'Oman, sur le thème « People at the heart of health services in peace and crisis ». L'Exchange program 2019 Hope se tiendra, lui, du 2 au 4 juin 2019 à Ljubljana, en Slovénie, sur le thème : « Evidence-informed decision-making in healthcare management ».

CRÉATION D'UNE « MAISON COMMUNE »

Unicancer, Nexem, La Croix-Rouge Française et la FEHAP ont constitué une « maison commune ». Elle aura plusieurs missions : porter la représentativité du secteur sanitaire, social et médico-social privé à but non lucratif ; structurer le secteur afin de l'inscrire et de la valoriser dans l'environnement social, économique et politique ; organiser la représentation des employeurs du secteur ; développer la concertation, la coopération et la coordination des membres adhérents ; rénover et favoriser le dialogue social afin de mettre en place un cadre juridique partagé et un socle social commun à l'ensemble des professionnels du secteur ; négocier des accords collectifs au niveau du secteur.

Unicancer au service de la performance économique des Centres

Les CLCC sont des établissements de santé à but non lucratif, accessibles à tous et sans dépassement d'honoraires. Pour faire vivre et assurer la pérennité de ce modèle, la performance médico-économique des CLCC est indispensable. Unicancer leur apporte une mutualisation des achats, ainsi que des outils de pilotage stratégique et opérationnel.



SIGNATURE D'UNE CONVENTION SUR LES ACHATS AVEC LA FEHAP ET UNI SARA

Unicancer a signé une convention de partenariat avec la FEHAP et Uni SARA, visant à mutualiser leurs achats. S'adressant à plus de 4600 établissements, ce partenariat permet un élargissement des périmètres d'achats mutualisés et aux adhérents de chacune des fédérations de bénéficier des travaux de leurs centrales d'achats. Les adhérents FEHAP accèderont notamment aux achats de pointe Unicancer ciblant les solutions innovantes qui assurent la sécurité et la qualité des traitements faisant appel à des techniques médicales complexes. Ils bénéficieront de la « force de frappe » d'Unicancer, qui réalise l'essentiel des 600 millions d'euros de chiffre d'affaires mutualisé annuel sur des segments d'achats à forte valeur ajoutée du cœur de métier de la cancérologie : médicaments d'oncologie, radiothérapie, médecine nucléaire, imagerie.

POURSUITE DES MISSIONS D'APPUI AUX CLCC

Unicancer pilote des missions d'appui auprès des Centres de lutte contre le cancer. En 2018, elle a accompagné le Centre Antoine Lacassagne de Nice et l'Institut du Cancer de Montpellier. Les objectifs de ces missions : permettre aux CLCC de bénéficier de l'avis d'équipes médicales et administratives d'autres Centres, élaborer des feuilles de route à l'issue des missions avec des objectifs à court, moyen ou long terme et mettre en place un suivi. Des premiers bilans ont été organisés, notamment pour l'Institut de Cancérologie de Lorraine, le Centre Georges-François Leclerc de Dijon, le Centre François Baclesse de Caen et l'Institut Bergonié de Bordeaux.

Et demain ?

Pour 2019, des missions d'appui sont en cours de programmation pour l'Institut Curie ainsi que pour l'Institut Claudius Regaud – IUCT Oncopole. Une évaluation du dispositif va être menée dès la finalisation du 1^{er} cycle de missions d'appui, via une enquête de satisfaction auprès des Directeurs généraux et Directeurs généraux adjoints, du Bureau ainsi que des membres des missions d'appui. Le dispositif sera allégé pendant une période de 5 ans pour reprendre pleinement après.

Le seuil des

600 M€

d'achats mutualisés a été franchi en 2018

12 M€

de gains sur les achats

BENCHMARKING SUR LA PERFORMANCE DES BLOCS OPÉRATOIRES

Un benchmarking sur la performance des blocs opératoires a été réalisé du 4 juin au 1^{er} juillet 2018, dans les 20 blocs opératoires des CLCC, au sein desquels 9 280 opérations ont été pratiquées. S'inscrivant dans la culture de benchmark permanent du réseau des CLCC, il a porté sur plusieurs indicateurs clé : les taux d'ouverture, d'ouverture et de débordement, le taux d'ambulatoire, les interventions longues (> 2h), la mobilisation des infirmiers de bloc opératoire et des infirmiers anesthésistes. Les 5 opérations les plus réalisées dans les blocs des CLCC, la pose de chambres implantables, les mastectomies partielles et ganglion sentinelle, les mastectomies partielles, les hystérectomies et les colectomies, ont été spécifiquement analysées. Ce benchmarking permet également une comparaison dynamique de l'évolution depuis 2014.



VISUALISATION DES PARTS DE MARCHÉ EN CANCÉROLOGIE

Unicancer a développé un outil de visualisation qui permet aux Centres d'analyser leurs parts de marché par localisation tumorale, type de prise en charge, tranche d'âge, GHM, ou zones géographiques ainsi que leur évolution

sur une période de 3 ans (2015-2017). En 2018, l'activité de l'ensemble des établissements publics et privés français a été affinée par site géographique et a été étendue à la radiothérapie libérale (2015-2016).

Et demain ?

ACHATS

Sur le marché des équipements de médecine nucléaire, notification en 2019 pour 18 gamma caméra et 15 Teps, représentant une valeur de 42 M€ (1^{er} marché en volume au niveau national). Relance en 2019 du marché des équipements de radiothérapie, représentant 53 lots (1^{er} marché en volume au niveau national). Poursuite d'un programme de partenariats recherche dans le cadre des marchés de médecine nucléaire et de radiothérapie.

PARCOURS DE PRISE EN CHARGE DES CANCERS DU SEIN

En 2019, dans le cadre d'un partenariat entre Unicancer et l'INCa, des travaux sont en cours permettant de caractériser les parcours des patientes opérées d'un cancer du sein et les filières de prise en charge.



qui
sommes -
nous ?

Un maillage du territoire national pour une plus grande proximité

18

Centres de lutte contre le cancer



répartis sur

20

sites hospitaliers

Une équipe spécialisée hautement qualifiée



Plus de
20 000
salariés

Près de
540 000
patients pris en charge
chaque année*

Près de
145 000
patients hospitalisés**

Près de
1 120 000
consultations

Une expertise reconnue

7

centres ou réseaux experts pour les cancers rares de l'adulte sur 18 en France

15

centres spécialisés en cancérologie pédiatrique sur 47 en France

12

laboratoires d'oncogénétique labellisés par l'INCa sur 25 en France

En France, sont traités dans les Centres de lutte contre le cancer :



des femmes atteintes d'un cancer du sein



des femmes atteintes d'un cancer gynécologique



des personnes atteintes d'un cancer endocrinien



Près de
600

essais cliniques actifs promus par les CLCC et la R&D d'Unicancer

Plus de
15%

des patients pris en charge dans les CLCC sont inclus dans un essai clinique contre 8,5 % en moyenne dans les établissements de santé en France

12

centres d'essais précoces CLIP2 labellisés par l'INCa sur 16 en France

1/3

des publications françaises de niveau international dans le domaine de l'oncologie***

* En court-séjour, HAD et actes externes

** Hospitalisation et actes en ambulatoires

*** Étude bibliométrique. Données Thomson Reuters 2010-2015



2,5

milliards d'euros de recettes totales

Des équipements de pointe

Des équipements particulièrement innovants tels que des centres de protonthérapie, le cyberknife, l'Intrabeam, la tomothérapie...





La gouvernance d'Unicancer

Le Président

Le **Pr Patrice Viens** (directeur général de l'Institut Paoli-Calmettes) représente Unicancer auprès des pouvoirs publics, des organismes hospitaliers et universitaires, et assure les relations extérieures et la communication en relation avec la déléguée générale Pascale Flamant.

Le bureau

Il est composé du président et de six vice-présidents, élus pour trois ans.

- **Pr Patrice Viens**, président d'Unicancer, directeur général de l'Institut Paoli-Calmettes (CLCC de Marseille)
- **Pr Jean-Yves Blay**, vice-président, directeur général du Centre Léon Bérard (CLCC de Lyon)
- **Pr Mario Campone**, vice-président et secrétaire, directeur général de l'Institut de cancérologie de l'Ouest (CLCC d'Angers-Nantes)
- **Pr Alexander Eggermont**, vice-président, directeur général de Gustave Roussy (CLCC de Villejuif)
- **M. Alain Lalié**, trésorier, directeur général adjoint du Centre Georges-François Leclerc (CLCC de Dijon)
- **Pr Éric Lartigau**, vice-président, directeur général du Centre Oscar Lambret (CLCC de Lille)
- **Pr Yacine Merrouche**, vice-président, directeur général de l'Institut Godinot (CLCC de Reims)
- **Pr Frédérique Penault-Llorca**, présidente déléguée, directrice générale du Centre Jean PERRIN (CLCC de Clermont-Ferrand)

Le conseil d'administration et l'assemblée générale

Le conseil d'administration et l'assemblée générale se composent des directeurs généraux des CLCC.

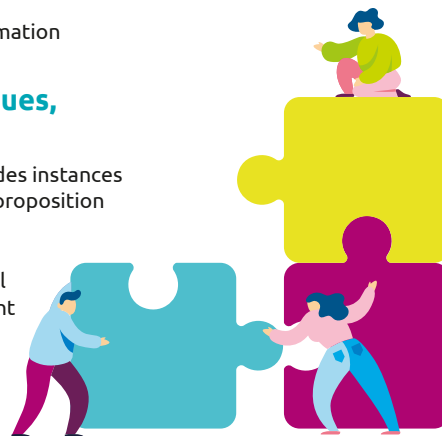
La délégation générale et l'équipe de direction

Autour de Pascale Flamant, déléguée générale d'Unicancer, les équipes mettent en oeuvre les orientations définies par le bureau.

- **Pascale Flamant**, déléguée générale
- **Sandrine Boucher**, directrice de la stratégie médicale et de la performance
- **Claire Labreux**, directrice de la recherche et du développement
- **Luc Delporte**, directeur des achats
- **Valérie Perrot-Egret**, directrice du développement, de la communication et des relations internationales
- **Nicole Bouwin**, directrice des ressources humaines groupe
- **David Aubry**, directeur administratif et financier
- **Emmanuel Reyrat**, directeur des systèmes d'information

Les comités stratégiques, laboratoires d'idées

Les comités stratégiques sont des instances consultatives et des forces de proposition pour le bureau d'Unicancer. Présidés par un directeur général ou un directeur général adjoint de Centre, ils regroupent des professionnels des CLCC et d'Unicancer par domaines de compétences.



Contacts

Unicancer
101, rue de Tolbiac
75654 Paris Cedex 13
Tél. : 01 44 23 04 04
Fax : 01 45 84 66 82
unicancer@unicancer.fr
unicancer.fr

Presse

Tél. : 01 76 64 78 00
presse@unicancer.fr

Conception éditoriale

Direction de la Communication Unicancer

CIMAYA

Crédits photos

p. 02 : Frédéric Stucin / La Company
p. 03 : Institut Paoli-Calmettes

Impression

Cet imprimé est certifié PEFC TM 10-31-1240
© Unicancer – 2019

Restons connectés

www.unicancer.fr

facebook.com/unicancer
linkedin.com/company/unicancer
twitter.com/groupeunicancer
instagram.com/reseau.unicancer



101, rue de Tolbiac
75654 Paris Cedex 13
Tél. : 01 44 23 04 04
unicancer@unicancer.fr